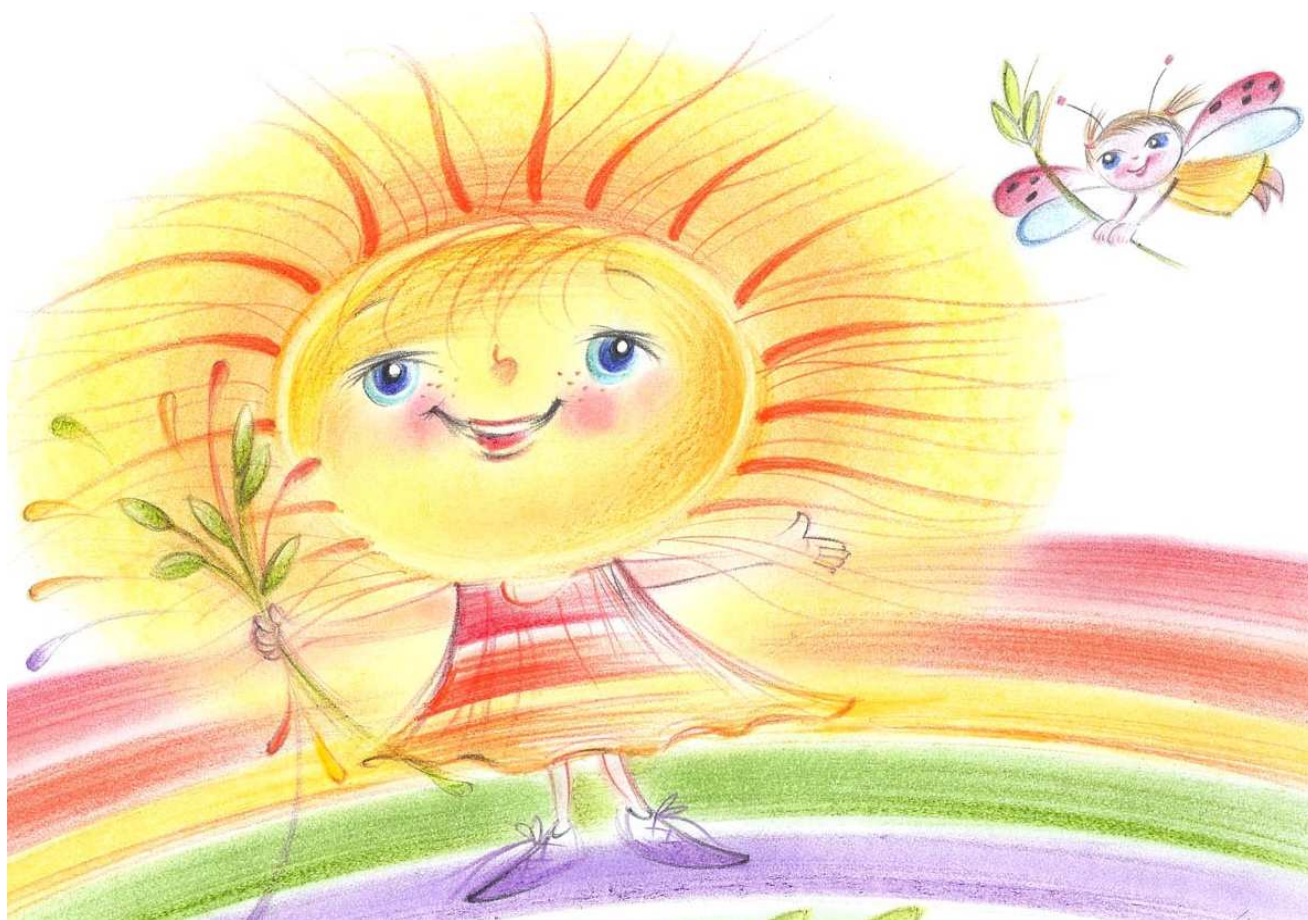


Mateřská škola F R Y Č O V I C E 451, příspěvková organizace,
739 45

ŠKOLNÍ VZDĚLÁVACÍ PROGRAM

od školního roku 2024 - 2025

ZPRACOVÁNO PODLE RÁMCOVÉHO VZDĚLÁVACÍHO PROGRAMU PRO PŘEDŠKOLNÍ VZDĚLÁVÁNÍ



Č.j.: MŠ 109/24

Miroslava Šmiřáková, ředitelka školy

Ve Fryčovicích: 26.8.2024

OBSAH		
I.	Údaje o mateřské škole	
	1.	Identifikační údaje
	2.	Název programu
II.	Charakteristika školy	
	1.	Historie mateřské školy
	2.	Představení mateřské školy
	3.	Koncepce, vize
	4.	Záměr
	4.1	Dlouhodobý záměr
III.	Podmínky vzdělávání	
	1.	Analýza podmínek
	1.1	Věcné podmínky
	1.2	Živospráva
	1.3	Psychosociální podmínky
	1.4	Organizace
	1.5	Řízení mateřské školy
	1.6	Personální a pedagogické zajištění
	1.7	Spoluúčast rodičů
	Podmínky vzdělávání dětí od dvou do tří let	
	2.	Analýza podmínek
	2.1	Věcné podmínky
	2.2	Hygienické podmínky
	2.3	Živospráva
	2.4	Psychosociální podmínky
	2.5	Obsah vzdělávání dvouletých dětí
	2.6	Organizace
	2.7	Řízení mateřské školy
	2.8	Personální a pedagogické zajištění
	2.9	Spoluúčast rodičů
	Vzdělávání dětí s povinnou předškolní docházkou	
	3.	
	Vzdělávání dětí se speciálními vzdělávacími potřebami a dětí nadaných	
	4.	
	Vzdělávání dětí v MŠ distančním způsobem	
	5.	
	5.1	Distanční vzdělávání
	5.2	Podmínky distanční výuky pro děti s povinnou školní docházkou v době mimořádné situace
	5.3	Oznámení a způsob vzdělávání
	5.4	Způsob evaluace
	Vzdělávání dětí s nedostatečnou znalostí českého jazyka	
	6.	6.1 Jazyková příprava dětí s nedostatečnou znalostí ČJ
IV.	Organizace vzdělávání	
	1.	Rámcové uspořádání dne
	2.	Personální podmínky MŠ č. p. 451
	2.1	Personální podmínky odloučené pracoviště MŠ č. p. 38
	3.	Organizace vzdělávání ve třídách
	4.	Další nadstandartní aktivity rozvíjející individuální zájmy dětí
	5.	Roční plán akcí
V.	Charakteristika vzdělávacího programu	
	1.	Vzdělávací záměr vzdělávacího programu
	2.	Na co klade vzdělávací program důraz
	3.	Co vzdělávací projekt předpokládá
	4.	Činnosti umožňující vzdělávání
	5.	Vzdělávací oblasti dle RVP PV
	6.	Zpracování obsahu vzdělávacího programu

VI.	Vzdělávací obsah	
	1.	Integrované bloky
	1.1	Vzdělávací záměr, cíle, očekávané výstupy, klíčové kompetence
	1.2	Tematické části
	1.3	Doplňující projekty
VII.	Evaluační systém	
	1.	Cíl evaluace
	2.	Metody hodnocení a evaluace
	2.1	Metody hodnocení a evaluace, které uplatňuje pedagog
	2.2	Metody hodnocení a evaluace, které uplatňuje vedoucí pracovník
	3.	Prostředky evaluace
	4.	Hospitační kritéria
	5.	Struktura a postup hodnocení

PŘÍLOHY		
Příloha č. 1 a přílohy č. 3 jsou obsáhlé, jsou neveřejné, učitelky je mají k dispozici k nahlédnutí ve třídách		
č. 1		Environmentální výchova v MŠ
č. 2		Plány spolupráce
	2.1	Plán spolupráce s rodinou
	2.2	Plán spolupráce se základní školou
	2.3	Plán spolupráce s ČSZ
	2.4	
č. 3		Doplňující projekty s prvky EVVO
	3.1	Krátkodobé: den, 1-2 týdny <ol style="list-style-type: none"> 1. Kdo tu straší 2. Brouček se ukládá k zimnímu spánku 3. Zaspoutujeme chvíličku, zlepšíme si kondičku! 4. Jak šumí les – ŠVP 5. Putování za pokladem 6. Naše Země je i ve mně 7. Putování za Indiány 8. Putování za beruškou 9. Víte, co to znamená, když se řekne červená? 10. Medový den 11. Věda je náš kamarád 12. Máme rádi zvířata 13. Pálení čarodějnic 14. Víťáme jaro 15. Indiánský týden
	3.2	Dlouhodobé: celý školní rok <ol style="list-style-type: none"> 1. Voda je náš kamarád 2. Hrajeme si na pohádku 3. Sluníčková tvořivá dílna 4. Našlapujme měkčeji po Zemi! 5. Cestovatelský deníček

ÚDAJE O MATEŘSKÉ ŠKOLE

1. Identifikační údaje

Název školy: MATEŘSKÁ ŠKOLA FRYČOVICE 451, PŘÍSPĚVKOVÁ ORGANIZACE

Sídlo školy: Fryčovice, č. p. 451, 739 45

Ředitelka školy: Miroslava Šmiřáková

Zřizovatel: Obec Fryčovice, č. p. 83, 739 45

Právní forma: příspěvková organizace od 1. 1. 2003

IČ: 75029103

Telefon: 591142200

Odloučené pracoviště. Fryčovice, č.p.38, 739 45

Telefon 591142204

E-mail: ms-frycovice@seznam.cz

Web: ms-frycovice.webnode.cz

Program vychází z komplexní analýzy výchovně vzdělávací práce za uplynulé období a byl projednán na pedagogické radě

Program zpracovala: Bc. Hana Lančová, Miroslava Šmiřáková s kolektivem

Neoficiální název naší mateřské školy: **Mateřská škola Sluníčko**

Logo:



2. Název programu:

„Jaro, léto, podzim, zima, se Sluníčkem je nám prima!“

II. CHARAKTERISTIKA ŠKOLY

1. Historie mateřské školy

Mateřská škola ve Fryčovicích má dlouholetou tradici. Sídli v několika budovách v obci. Od roku 1959 sídlí v budově bývalých bytů v pěkném přírodním prostředí ve středu obce. Zde bylo vše přizpůsobeno pro předškolní vzdělávání.

V roce 1975 došlo k rekonstrukci stávající budovy a přístavbě nové části. Vzniklo tak zařízení se třemi třídami, dvěma ložnicemi a vlastní kuchyní, kde připravujeme celodenní stravu pro děti i zaměstnance školy.

V roce 2012 došlo k další rozsáhlé rekonstrukci.

Díky projektu „Blíž k přírodě, blíž k světu“ schváleného „Regionální radou regionu soudržnosti NUTS II Moravskoslezsko“, kde jsme získali finanční prostředky EU a byly zrekonstruovány obě budovy.

Projektem „Revitalizace zahrady mateřské školy Fryčovice“ podané na MAS Pobeskydí“ jsme částečně zrekonstruovali zahradu při mateřské škole, oplocení a parkoviště před budovami.

Třetím zdrojem v této rekonstrukci byla Obec Fryčovice, která se podílela na spolufinancování, získala peníze na ozelenění obce a část investovala do úpravy a výsadby stromů a zeleně na zahradě školy.

V roce 2015 jsme se pokusili získat další finanční prostředky podáním výzvy z SFŽP, dopracovali plán druhé části zahrady a společně s naším provozovatelem podali projekt na „Zahradu v přírodním stylu“ a tak dokončili celý projekt rekonstrukce zahrady při MŠ Fryčovice. Projekt byl schválen a realizace se uskutečnila na podzim 2015.

V roce 2017 se uskutečnila rekonstrukce elektřiny vody ve starší budově MŠ, a rekonstrukci koupelny 1. třídy - úprava na hygienické podmínky pro vzdělávání dvouletých dětí, které nebyly součástí rekonstrukce v roce 2012. Dále došlo k úpravě a napojení na novou kanalizaci obce.

V roce 2018 byla provedena rekonstrukce elektřiny v nové části MŠ. Byl vybudován kamerový systém okolí MŠ.

V červenci 2021 proběhla rekonstrukce kuchyně v hlavní budově.

Z důvodu velkého počtu zapsaných dětí bylo v srpnu 2018 zřízeno odloučené pracoviště stávající MŠ v objektu bývalé fary ve Fryčovicích č. p. 38. Jsou zde děti ve věku 2,5 – 4 roky.

2. Představení mateřské školy

V současné době je navýšena kapacita MŠ na 91 dětí. Ty jsou rozděleny do čtyř, dle aktuální věkové skladby dětí buď věkově homogenních nebo heterogenních tříd, od 2,5 – 7 let. Kapacita MŠ č. p. 451 je 76 dětí, odloučené pracoviště č. p. 38 má kapacitu 15 dětí. Nejmladší, nově přijaté děti jsou rozděleny do tříd na obě pracoviště. Pokud situace dovolí, při rozdělování zohledňujeme požadavky rodičů, sourozenecké vazby apod.

Provoz mateřské školy je od 6,00 do 16,30 hodin na obou pracovištích.

Mateřskou školu č. p. 451 tvoří dvě propojené budovy.

Ty obklopuje rozsáhlá a krásná zahrada v přírodním stylu. Je vybavená novými asfaltovými cestami, pryžovým povrchem pro herní prvky a sestavy, pískovišti, skluzavkami, průlezkami, houpačkami, výzkumnou stanicí, venkovní učebnou a dalšími prvky vybízející děti k environmentálnímu vzdělávání - pozorování, bádání, experimentování, pochopení přírodních zákonitostí i k probouzení zodpovědnosti ve vztahu k přírodě. V zadní části se nachází lesík. V roce 2021 byla dovybavena trampolínou a dvěma dřevěnými domečky vybízejícím k námětovým činnostem na domácnost a polytechnickým činnostem díky vybavení nářadím. Zahrada je využívána dětmi během celého roku k pohybovým aktivitám, výchovně-vzdělávacím činnostem, spontánním hrám i k odpočinku.

Odloučené pracoviště bylo přizpůsobeno nejmladším dětem. Byly provedeny úpravy zařízení tak, aby vyhovovalo hygienickým a bezpečnostním normám.

V srpnu 2021 proběhla revitalizace zahrady odloučeného pracoviště č. p. 38.

Byla zde provedena úprava terénu, vybudovány nové herní prvky sloužící nejen ke zdokonalování pohybových dovedností dětí, ale rovněž k edukaci a rozvíjení kognitivních funkcí.

Vše je uzpůsobeno na míru nejmladší věkové skupině dětí.

Interiéry i exteriéry obou pracovišť se podle možností snažíme neustále modernizovat a vylepšovat, co nejlépe využívat a uspořádat tak, aby se zde děti i zaměstnanci cítili co nejlépe.

V obou zařízeních pracuje celkem 17 zaměstnanců, z toho 11 pedagogických-9 učitelek+2 asistentky pedagoga, 3 správní zaměstnanci a 3 zaměstnankyně kuchyně.

Mateřská škola úzce spolupracuje s rodiči a s jejich pomocí připravujeme pro děti řadu aktivit po celý školní rok. Velká účast na těchto společných akcích svědčí o zájmu jak dětí, tak rodičů.

3. Koncepce-vize mateřské školy

Vizi MŠ je dostat děti do přírody a přírodu do zahrady.

Naše MŠ má velkou výhodu, že se nachází v krásném přírodním prostředí na vesnici. Hlavní budova je uprostřed vesnice, odloučené pracoviště na klidném místě v budově bývalé fary.

V přírodě mohou děti zakusit mnoho smyslových vjemů. Zapojit a využít všechny smysly jim umožní vidět – nádherné barvy, zajímavé tvary...slyšet příjemné zvuky i ticho...cítit vůně a také ochutnávat sladké plody. Hmatem pak zjišťovat povrchy, tvary a jiné vlastnosti živé i neživé přírody

Učit se tak vnímat všechny krásy přírody, ale také – vidět nepořádek a černé skládky, slyšet hluk, který vadí nejen zvířatům, cítit pachy, které ničí životní prostředí a rozlišovat, co mohou ochutnat, aby neohrozily své zdraví. To je nejlepší učení prožitkem. Tak začnou chápat, že každý z nich může ovlivnit svým postojem a jednáním to, v jakém prostředí budou žít.

Vycházíme z předpokladu, že kontakt s přírodou, vhodný vzor a motivace pomáhá formovat budoucí vztahy a postoje vůči životnímu prostředí a učí k odpovědnému přístupu a zodpovědnosti k přírodě a všemu živému. Postoj nové generace je velmi zásadní a může významně ovlivnit vzhled krajiny a přírody v budoucnosti.

V dnešní době, kdy stále více dětí tráví svůj volný čas u televize nebo u počítačů, je potřeba v nich od útlého věku podněcovat touhu poznávat okolní svět a rozvíjet ji v hluboký a trvalý vztah k přírodě.

Vzbuzovat u dětí zvědavost, aktivitu, tvořivost, učit je experimentovat, objevovat a poznávat život v přírodě všemi smysly.

Rekonstrukcí zahrady hlavní budovy v roce 2012 vzniklo více než 30 nových prvků z přírodních materiálů, které byly doplněny o domečky inspirující k námětovým hrám i polytechnickým činnostem, dále pak trampolínou. Na odloučeném pracovišti bylo vytvořeno díky revitalizaci zahrady v roce 2021 dalších více než 20 edukativních prvků z přírodního materiálu. Vybavení obou zahrad je nejen zdrojem her, ale také promyšlenými edukačními pomůckami se širokým využitím – jak při každodenních řízených i spontánních činnostech, tematických dnech i týdenních projektech, tak při společných akcích s rodiči.

Nové možnosti probouzí v dětech spontánní zájem o nové prožitky. Pedagog pak v případě zájmu nebo vhodnou motivací pomůže k dalšímu rozvoji vědomostí, empatie, tvořivosti, zdokonalení dovedností právě na základě prožitkového učení.

Pobyt na čerstvém vzduchu má zásadní dopad na zdraví a nemocnost dětí. Posiluje obranyschopnost organismu adaptací na širší teplotní spektrum. Některé děti nejsou vedeny ke každodenním pohybovým aktivitám. Pohyb v přírodním prostředí má vliv na rozvoj motorických dovedností, dochází k nácviку správných pohybových stereotypů a korektního držení těla. Herní prvky a modelace terénu mají inspirovat k pohybu, zdokonalovat obratnost a smysl pro balance. Zároveň dětem umožní vnímat fyzikální záležitosti, kterým podléháme, jako je např. gravitace. Zdravá míra rizika pak dá dětem možnost otestovat si své schopnosti. Učitelka bude pozorovat nejen bezpečí dětí, ale také jejich sociální interakce, komunikaci, sdílení a vývoj osobnosti. Environmentální výchova se prolíná celým výchovně – vzdělávacím procesem.

4. Záměr mateřské školy

Jedním z hlavních cílů výchovy v naší mateřské škole je rozvoj osobnosti dítěte přiměřené jeho věku a schopnostem. Filosofii naší školy je položení základů rozvoje autonomní osobnosti a zprostředkovávání základních životních zkušeností cestou přirozené výchovy, založené na principu uspokojování individuálních potřeb a zájmů dítěte. Naučit děti postojům, které spočívají v úctě ke zdraví a praktickým dovednostem chránícím zdraví.

Východiskem výchovně vzdělávacího procesu je chápání dítěte jako osobnosti, která má svá práva a potřeby /Listina dětských práv/.

Dalším důležitým cílem je dovést každé dítě k maximálnímu rozvoji fyzické, psychické a sociální samostatnosti, naučit je základním schopnostem a dovednostem, důležitým pro celý další život. Rozvíjet zdravé sebevědomí, sebejistotu a tvořivost dětí. Poskytnout základ pro celoživotní vzdělávání. Vytvořit pro děti takové podmínky a prostředí, aby v období předškolního vzdělávání prožily plnohodnotný, spokojený a šťastný život.

Míra partnerství dítě – učitelka je dána jejich vzájemnou znalostí či poznáním se. Dítěti je potřeba dávat prostor pro roli aktivního subjektu, který má své vlastní prožitky, cítí, poznává, projevuje se jako osobnost. Ve vzdělávání upřednostňovat zejména rozvíjení smyslového vnímání jako základu veškerého přirozeného poznávání a oblast socializace, dostatek zkušeností a z nich vyplývajících nezbytné dovednosti. Vzdělávání uskutečňovat na základě vstřícných vztahů mezi dětmi a dospělými. Pracovat podle Rámcového programu pro předškolního vzdělávání, který vymezuje závazné rámce vzdělávání, a ty přizpůsobit podmínkám naší školy. Nabízet kvalitní standardní a širokou nadstandardní péči pro všechny děti naší školy /zájmové aktivity, sportovní a kulturní akce, akce pro rodiče a děti, školy v přírodě, plavecké kurzy, výlety.../

Rozvíjet mezilidské vztahy, umět pomoci a využít přírodních hodnot k obohacení osobnosti člověka. Seznamovat děti s různými netradičními a přírodními materiály a naučit je s nimi pracovat. Věnovat se netradičním formám a experimentování. Podněcovat u dětí fantazii, kreativitu při těchto činnostech a mít možnost prezentovat se svými výrobky nejen v rodině, ale také na veřejnosti (výstavy, soutěže). Zaměřit se na rozvoj polytechnické výchovy v MŠ. Učit zacházet děti s technikou jinak, než ji jen konzumovat. Aby rozuměly vlivu techniky na přírodní a společenské prostředí a učily se kriticky přemýšlet, orientovat se v záplavě informací, posuzovat fakta z různého úhlu pohledu. Polytechnika podporuje i přírodovědnou inteligenci – schopnost vnímat přírodovědné zákonitosti, třídít přírodní jevy, používat znalosti z přírody, orientovat se v ní a rozumět jí.

Velkou péči věnovat také každodenní spolupráci s rodiči a jejich informovanosti.

Pokračovat v několikaleté tradici spolupráce s okolními MŠ, ZŠ, PPP Frýdek – Místek, ZUŠ Brušperk, TJ Sokol Fryčovice, OÚ Fryčovice - komise, Klubem seniorů.

4. 1 Dlouhodobý záměr

- Předkládat a zprostředkovávat dětem základní životní zkušenosti v přirozeném prostředí skupiny vrstevníků cestou výchovy a vzdělávání, v mezích jeho chápání.
- Vychovávat a rozvíjet osobnost samostatného, přiměřeně sebevědomého a tvůrčího člověka, schopného zapojit se do života společnosti v míře, která odpovídá zdravému, vyváženému individuálnímu i společenskému životu.
- Vést děti ke schopnosti spoléhat se sám na sebe, mít důvěru v sebe, být přiměřeně iniciativní a sociálně zodpovědný, schopný komunikovat, spolupracovat, prosazovat svoji osobnost, ale současně být také tolerantní vůči druhým i okolí.
- V rodině i v mateřské škole si osvojit škálu vědomostí, dovedností, návyků, základů schopností, postojů, potřeb a zájmů, odpovídajících věku a individuálním možnostem dětí, které jim umožní plynulý přechod do 1. ročníku základní školy.
- Smysluplně obohacovat denní program dítěte v průběhu jeho předškolních let a poskytovat jim odbornou péči, aby první vzdělávací krůčky byly stavěny na promyšleném, lidsky a společensky hodnotném základě, a aby čas prožitý v mateřské škole byl pro dítě radostnou, příjemnou zkušeností a zdrojem dobrých a spolehlivých základů.

V naší MŠ mimo základních forem práce zařazujeme i **aktivity rozvíjející individuální zájmy dětí:**

- celoroční plavání
- environmentální zájmové aktivity
- dramatické zájmové aktivity
- výtvarné zájmové aktivity
- keramické zájmové aktivity
- základy pohybových a tanečních dovedností

Mezi oblíbené formy naplňující záměry vzdělávání patří množství dalších aktivit

- škola v přírodě
- divadla, koncerty, výlety, exkurze, výstavy, vystoupení s programem, účast v různých soutěžích
- lyžařský kurz

III. PODMÍNKY VZDĚLÁVÁNÍ

1. Analýza podmínek

1.1 Věcné podmínky

Mateřská škola má dostatečné prostory pro dané skupiny dětí. Uspořádání vyhovuje jak individuálním, skupinovým i frontálním činnostem. Dětský nábytek, hygienické zařízení / umývárna, toalety/ , lehátka pro odpočinek dětí jsou přizpůsobeny požadavkům, odpovídající počtu dětí, jsou zdravotně nezávadné a bezpečné.

Hračky, pomůcky a jiné doplňky jsou umístěny tak, aby byly pro děti dobře viditelné, z velké části dostupné a zároveň jejich uložení pro děti bezpečné. Všechny tyto hračky a potřeby jsou průběžně kontrolovány a podle možností doplňovány tak, aby jich bylo dostatečné množství.

Práce dětí jsou používány k výzdobě nejen tříd, ale i společných prostor, jako jsou chodby, šatny aj. a jsou přístupné dětem i rodičům.

Součástí obou budov je i prostorná školní zahrada v přírodním stylu, která je kvalitně vybavena pro herní, vzdělávací a pohybové aktivity dětí. Jsou stále upravována a podle možností doplňovány prvky v duchu záměru ŠVP. Vybavení ŠZ je velmi rozmanité, aby umožňovalo dětem nejen pohybové aktivity, ale i edukaci při řízených i spontánních činnostech.

Všechny vnitřní a vnější prostory splňují bezpečnostní a hygienické normy dle platných předpisů – čistota, teplota, osvětlení aj. Jejich dodržování je průběžně kontrolováno, je-li nutné také obnovováno a doplňováno dle potřeb dětí.

1.2 Životospráva

Životospráva dětí v naší mateřské škole je vyhovující, skladba jídelníčku se zlepšila. Jídelníček je pestřejší, ale ne vždy vyvážený. Děti mají dostatek tekutin v průběhu celého dne a mezi jídly jsou

dodržovány tříhodinové intervaly. Každodenně je do jídelníčku zařazeno čerstvé ovoce nebo zelenina. Špatné stravovací návyky dětí přetrvávají i díky nevhodnému působení některých rodičů. Děti do jídla nenutíme, snažíme se, aby alespoň ochutnaly připravené jídlo a naučily se tak zdravému stravování. Zdraví dětí je podporováno (za příznivých meteorologických podmínek a ovzduší) každodenním pobytem venku a program je přizpůsobován okamžité kvalitě ovzduší a také teplotě venku. Děti mají dostatek pohybu nejen na zahradě, ale také uvnitř mateřské školy. Velkým přínosem je i otužování a plavání v místním bazénu. V denním programu je respektována individuální potřeba aktivity, spánku a odpočinku jednotlivých dětí. Pedagogové se sami chovají podle zásad zdravého životního stylu a poskytují tak dětem přirozený vzor.

1.3 Psychosociální podmínky

Klima v mateřské škole je nastaveno tak, aby se děti i dospělí cítili v prostředí mateřské školy dobře, spokojeně, jistě a bezpečně.

Učitelky se snaží věnovat individuálně dětem během celého dne, ale ne vždy se to daří při velkých počtech dětí ve třídách. Uplatňují pozitivní, empatický a sympatizující pedagogický styl, navozují příjemnou, harmonickou atmosféru ve třídě a uplatňují zásady respektující komunikace.

Třída je pro děti kamarádkým prostředím, s jasnými pravidly chování, kde se děti dovedou navzájem naslouchat a respektovat se. Volnost a osobní svoboda jsou vyvážené, děti se podílejí na pravidlech soužití a učí se je dodržovat.

Adaptace dětí při příchodu do MŠ je pozvolná, abychom předcházeli stresovým situacím. Rodičům je umožněno vidět a přesvědčit se o odborném a citlivém přístupu k dětem. (Jen při vhodných epidemiologických podmínkách.)

Vzdělávací nabídka učitelek je velmi bohatá a je předkládána v rámci integrovaných bloků v souladu s Rámcovým vzdělávacím programem pro předškolní vzdělávání. Učitelka je vzorem dětem a buduje v nich vzájemnou toleranci, respekt, úctu a ohleduplnost. Současně jim ukazuje cestu k řešení problémů.

1.4 Organizace

Do MŠ jsou děti přijímány podle stanovených kritérií. Ty jsou uvedeny v příslušné směrnici „Kritéria pro přijímání dětí“. Děti jsou v mateřské škole rozděleny do čtyř tříd. V 1. a 4. třídě jsou soustředěny nejmladší děti, 2. třída je smíšená a ve 3. třídě jsou předškoláci a děti narozené na podzim. Pokud počet předškoláků přesáhne kapacitu třídy, mohou být vytvořené dvě smíšené třídy, nebo děti mohou být rozděleny do 2. a 3. třídy a podle aktuálních podmínek se mohou střídát. Pokud situace dovolí, zohledňujeme při rozdělování nových dětí na obě pracoviště požadavky rodičů, sourozenecké vazby apod. Počet dětí ve třídách nepřesahuje stanovenou kapacitu. Spojování tříd je omezeno na ráno v době od 6:00 do 7:00 a odpoledne v době od 15:30 do 16:30. Denní režim je dostatečně pružný s nabídkou individuálních, skupinových i kooperativních činností, přičemž převládá skupinová činnost v různých velikostech skupiny. Plánované činnosti vycházejí z potřeb a zájmů dětí. Je nahlíženo na jejich individuální možnosti.

Učitelky se dětem plně věnují a využívají k tomu vhodné, předem připravené materiální podmínky. V režimu dne jsou vyváženě zařazeny jak spontánní činnosti, tak řízené činnosti. Pro spontánní hru je dostatečný prostor, děti mají možnost se k nim zpětně vracet. V řízených činnostech jsou obsaženy všechny vzdělávací oblasti. Děti také mají možnost několikrát v týdnu pracovat v odpoledních zájmových aktivitách (výtvarná, pohybová, literárně dramatická a environmentální).

Jsou seznamovány s jasnými pravidly chování ve skupině tak, aby ve třídách převládalo bezpečné a prosociální chování a vztahy, kde jsou všichni rádi a spokojeni. V dětech rozvíjíme citlivost pro vzájemnou toleranci, ohleduplnost a zdvořilost, ale také umění se prosadit. Děti tak nacházejí ve třídě potřebné zázemí, klid a bezpečí. Učitelka dbá na osobní soukromí dětí, zvláště při osobní hygieně. Vedeme děti k vlastní aktivitě, experimentaci a tvůrčí činnosti. Mají možnost se vyjádřit k dění v MŠ a sdělit svá přání a představy o tom, co by chtěly dělat. Děti se spolupodílejí svými výrobky na výzdobě interiéru budovy.

1.5 Řízení mateřské školy

Povinnosti a pravomoci všech zaměstnanců školy jsou jasně vymezeny organizačním řádem a dalšími vnitřními předpisy a směrnicemi. Ředitelka školy společně s koordinátorem a ostatním pedagogickým sborem vypracovává školní vzdělávací program. Všichni zaměstnanci jsou také motivováni k spoluúčasti na základních a důležitých otázkách školního vzdělávacího programu a celkového rozvoje školy. Ředitelka školy vyhodnocuje práci všech zaměstnanců, a to pravidelnou hospitační činností, která je prováděna většinou formou kratších orientačních vstupů a záznamů. Pravidelně je kontrolována třídní dokumentace. 5x do roka nebo podle potřeby se uskutečňuje

pedagogická rada. Pedagogický sbor pracuje jako tým, zve ke spolupráci také rodiče. Plánování pedagogické práce a chodu mateřské školy je funkční, opírá se o předchozí analýzu a využívá zpětnou vazbu. Mateřská škola spolupracuje se zřizovatelem (OÚ Fryčovice) a dalšími orgány státní správy a samosprávy, s organizacemi v místě mateřské školy, a to se základní školou, TJ Sokol Fryčovice, ČSZ, Klubem seniorů, Školskou a kulturní komisí. Dobrá je také spolupráce s okolními mateřskými školami. Specializované služby, jako je logopedie či jiná péče o děti se speciálními vzdělávacími potřebami, jsou zajišťovány ve spolupráci s příslušnými odborníky (klinickým logopedem, speciálními pedagogy, školními či poradenskými psychology, lékaři).

1.6 Personální a pedagogické zajištění

Výchovně vzdělávací činnost v naší mateřské škole zajišťuje 9 pedagogických pracovníků a 1 školní asistent. Osm učitelek má předepsanou kvalifikaci, jedna učitelka (zástup) je nekvalifikovaná a dokončuje si předškolní pedagogiku na vysoké škole studiem dálkou formou. Všechny pracovníce důsledně dodržují svou pracovní náplň a řídí se platnými směrnicemi školy (Řád školy, Provozní řád, ...). ŠVP je zpracován ve spolupráci všech učitelek. Pracovní doba je organizována tak, aby byla při všech činnostech dětem zajištěna optimální pedagogická péče a bezpečnost v době od 6.00 do 16.30 hodin. Učitelky a školní asistent společně plánují formy, postupy a organizaci pro činnosti dětí v režimu dne a spolupodílí se na přípravě TVP, které odpovídají potřebám dětí třídy. Je vytvořen systém dalšího vzdělávání – akreditované semináře, kurzy, školení, webináře, samostudium odborné literatury, odborné časopisy. Informace si učitelky navzájem předávají, mají možnost výběru DVPP, přistupují aktivně k svému dalšímu sebevzdělávání.

Plán dalšího vzdělávání pedagogických pracovníků zpracovává ředitelka školy dle potřeb a návrhů učitelek projednává v pedagogické radě.

Je zpracován podle zákona č.563/2004 Sb., § 24. a vyhlášky č. 317/2005 Sb. o dalším vzdělávání pedagogických pracovníků v platném znění

1.7 Spoluúčast rodičů

Všichni zaměstnanci školy se snaží, aby mezi nimi a rodiči panovala oboustranná důvěra a otevřenost. Chrání soukromí rodiny a zachovávají diskrétnost v jejich svěřených vnitřních záležitostech. Pedagogičtí pracovníci sledují konkrétní potřeby dětí, resp. rodin, snaží se jim porozumět a vyhovět. Spolupráce s rodiči probíhá formou každodenních kontaktů při předávání dětí, na třídních a informačních schůzkách, kde je jim také nabízen poradenský servis v otázkách výchovy a vzdělávání. Mají možnost komunikovat s učitelkami přes třídní emaily a uzavřené FB skupiny, kde mají přístup jen zákonní zástupci. Rodiče mají možnost podílet se na dění v mateřské škole. Jsou pravidelně zváni na akce školy a dětská vystoupení. Na pořádání školních akcí se aktivně podílí Spolek rodičů, prostřednictvím něhož dochází k spolufinancování těchto akcí a také k nákupu materiálních prostředků pro využití mateřské školy. Zapojení rodičů do dění mateřské školy je však ovlivněno jejich pracovním vytížením. Někteří rodiče nechtou nástěnky a web mateřské školy s informacemi, a proto se stává, že nevědí o aktuálním dění v mateřské škole či nedodržují stanovená pravidla a termíny.

2. PODMÍNKY VZDĚLÁVÁNÍ DĚTÍ OD DVOU DO TŘÍ LET

2. Analýzy podmínek

2.1. Věcné podmínky

Mateřská škola má dostatečné prostory pro danou skupinu dětí, uspořádání vyhovuje jak individuálním, skupinovým i frontálním činnostem. Poskytuje dostatečný prostor pro volný pohyb a hru dětí a zabezpečuje možnost naplnění potřeby průběžného odpočinku.

Dětský nábytek, hygienické zařízení / umývárna, toalety/ , lehátka pro odpočinek dětí jsou přizpůsobeny požadavkům, odpovídající počtu dětí, jsou zdravotně nezávadné a bezpečné.

Třídy pro tyto děti jsou vybaveny a podle možností budou dovybavovány dalšími vhodnými hračkami a didaktickými pomůckami pro danou věkovou skupinu. Je odstupňována přístupnost některého vybavení s ohledem na bezpečnost a zdraví dvouletých dětí – uzavíratelné skříňky, vyšší police apod. Součástí obou budov je školní zahrada v přírodním stylu vybavena rozličnými edukačními, herními, relaxačními a sportovními prvky, které jsou pro různé věkové kategorie předškolních dětí. Je zajištěno využívání pouze odpovídajícího zahradního vybavení školy (průlezky, skluzavky a další prvky) vzhledem k věku dětí. Na odloučeném pracovišti jsou všechny prvky uzpůsobeny pro využití nejmladších dětí.

2.2. Hygienické podmínky

V oblasti hygienického zařízení jsou splněny bezpečnostní a hygienické normy dle platných předpisů / vyhlášky č. 410/2005 Sb. /.

Je vyčleněn prostor (skříň) pro ukládání individuálních hygienických potřeb dětí (pleny, vlhčené ubrousky apod.).

V souvislosti s používáním plen některými dětmi je nezbytný krytý nášlapný odpadkový koš na použité pleny.

2.3 Životospráva

V oblasti životosprávy je upraven denní režim (zejména v souvislosti s individuální potřebou aktivity, odpočinku nebo spánku jednotlivých dětí). Skladba jídelníčku je pro všechny děti stejná.

Děti do jídla nenutíme, snažíme se, aby alespoň ochutnaly připravené jídlo a naučily se tak zdravému stravování. Děti mají dostatek tekutin v průběhu celého dne.

Ostatní viz bod 1.2 u podmínek vzdělávání ostatních dětí.

2.4 Psychosociální podmínky a obsah vzdělávání

Ve škole zajišťujeme stálý pravidelný denní režim (dostatek času na realizaci činností, úprava času stravování), více klidu (prostor k odpočinku během dne), více individuální péče (vzdělávací činnosti realizované důsledně v menších skupinách či individuálně), srozumitelná a jednoduchá pravidla a řád, určující mantinely jeho jednání. Řád je natolik flexibilní, že umožňuje činnosti dětí v průběhu dne přizpůsobit jejich potřebám a aktuální situaci. Snažíme se o individuální přístup ke všem dětem, což se ne vždy daří při velkých počtech dětí ve třídách.

Ostatní viz bod 1.3 u podmínek vzdělávání ostatních dětí

2.5 Obsah vzdělávání dvouletých dětí

Obsah vzdělávání dětí od dvou let je přizpůsoben specifikám vývoje - úrovní motoriky, jazykového, psychického vývoje dítěte, tempu rozvoje prosociálních vztahů mezi dětmi, velkou potřebou aktivního pohybu a zároveň častější potřebou odpočinku nejen po stránce fyzické, ale i psychické. Plánování a realizace konkrétních vzdělávacích činností probíhá podle možností a schopností dětí. Učitel pak volí nejvhodnější metody a formy práce. Děti se nejvíce učí nápodobou, situačním učením, často vyžadují opakování činností, pravidelnými rituály. Činnosti jsou přizpůsobeny schopnosti soustředění a pozornosti dětí, průběžně se střídají a jsou sladěny spontánní s řízenými. Největší prostor je ponechán volné hře a pohybovým aktivitám.

2.6 Organizace

Viz bod 1.4 u podmínek vzdělávání ostatních dětí.

2.7 Řízení mateřské školy

Viz bod 1.5 u podmínek vzdělávání ostatních dětí

2.8 Personální a pedagogické zajištění

Všichni pedagogičtí pracovníci mají předepsanou kvalifikaci. Tři učitelky mají vysokoškolské vzdělání. Učitelky využívají dalšího vzdělávání formou seminářů, kurzů a různých nových projektů. Využily jsme i akreditované kurzy pořádané MŠMT-Standard vzdělávacího programu pro práci s dětmi méně než tříletými v mateřských školách.

Ostatní viz bod 1.6 u podmínek vzdělávání ostatních dětí

2.9 Spoluúčast rodičů

Viz bod 1.7 u podmínek vzdělávání ostatních dětí

Spolupráce s rodiči probíhá formou každodenních kontaktů při předávání dětí, na třídních a informačních schůzkách. Rodiče mohou rovněž komunikovat s učiteli přes třídní email nebo uzavřenou FB skupinu určenou pouze pro ně. Zde jsou také zveřejňovány fotografie a videa dětí z činností ve třídě. Snažíme se o vstřícný a důvěryhodný vztah mezi zaměstnanci školy, rodiči i dítětem.

3. VZDĚLÁVÁNÍ DĚTÍ S POVINNOU PŘEDŠKOLNÍ DOCHÁZKOU (podle §34 zákona 561/2004Sb.)

Povinné předškolní vzdělávání se od školního roku 2017/2018 týká dětí, které dosáhnou do 31. 8. věku 5 let. Má formu pravidelné docházky v pracovních dnech v rozsahu 4 souvislých hodin denně. Začátek této doby stanoví ředitel ve školním řádu.

Zákonný zástupce může zvolit formu individuálního vzdělávání.

V naší mateřské škole vychází vzdělávání těchto dětí z RVP PV, na jehož základě je zpracován ŠVP a poté TVP (třídní vzdělávací program).

4. VZDĚLÁVÁNÍ DĚTÍ SE SPECIÁLNÍMI VZDĚLÁVACÍMI POTŘEBAMI A DĚTÍ NADANÝCH

Při vzdělávání dětí v naší mateřské škole vytváříme v rámci integrovaných bloků podmínky, které stimulují vzdělávací potenciál všech dětí v různých oblastech.

V případě integrace dětí se speciálními vzdělávacími potřebami, tam, kde je to potřebné a účelné poskytuje škola podpurná opatření.

Před zahájením poskytování podpurných opatření **prvního** stupně zpracuje škola plán pedagogické podpory dítěte (PLPP). Ten zahrnuje zejména popis obtíží a speciálních vzdělávacích potřeb žáka, podpurná opatření prvního stupně, stanovení cílů podpory a způsobu vyhodnocování naplňování plánu.

S PLPP seznámí škola zákonného zástupce dítěte a všechny pedagogické pracovníky podílející se na provádění tohoto plánu.

PLPP škola průběžně aktualizuje v souladu s vývojem speciálních vzdělávacích potřeb žáka.

Poskytování podpurných opatření prvního stupně škola průběžně vyhodnocuje. Nejpozději po 3 měsících od zahájení poskytování podpurných opatření poskytovaných na základě PLPP škola vyhodnotí, zda podpurná opatření vedou k naplnění stanovených cílů. Není-li tomu tak, doporučí škola zákonnému zástupci dítěte využití poradenské pomoci školského poradenského zařízení.

Do doby zahájení poskytování podpurných opatření druhého až pátého stupně na základě doporučení školského poradenského zařízení poskytuje škola podpurná opatření prvního stupně na základě PLPP.

Při poskytování podpurných opatření **druhého až pátého** stupně škola zpracovává na základě doporučení školského poradenského individuální vzdělávací plán (IVP).

Obsahuje všechny náležitosti dle §3 Vyhlášky č.27/2016.

Ten doporučuje i kompenzační a učební pomůcky pro dítě. Je upravován v průběhu roku dle potřeby dítěte. Zákonný zástupce podepisuje informovaný souhlas s podpurnými opatřeními.

Školské poradenské zařízení ve spolupráci se školou sleduje a nejméně jednou ročně vyhodnocuje naplňování IVP a poskytuje dítěti, zákonnému zástupci žáka a škole poradenskou podporu.

Dětem, které projevují známky **nadání**, věnujeme zvýšenou pozornost zaměřenou na to, aby se projevy nadání dětí v rozmanitých oblastech činnosti smysluplně uplatnily a s ohledem na individuální možnosti dětí dále rozvíjely. V případě, že se jedná o velmi výrazné projevy nadání, zejména v situacích vyžadujících značnou spolupráci a koordinaci s rodiči dětí, zpracováváme PLPP.

Pokud se u dítěte projeví **mimořádné nadání** v jedné nebo více oblastech, doporučíme rodičům dítěte vyšetření ve školském poradenském zařízení. Do doby, než vyšetření proběhne a škole je školským poradenským zařízením doručeno doporučení ke vzdělávání dítěte, postupujeme při vzdělávání takového dítěte zpravidla podle PLPP. Pokud školské poradenské zařízení identifikuje **mimořádné** nadání dítěte a doporučí vypracování individuálního vzdělávacího plánu (IVP) postupujeme při jeho zpracování, realizaci a vyhodnocování v úzké spolupráci s rodiči dítěte a školským poradenským zařízením. Zákonný zástupce podepisuje informovaný souhlas s podpurnými opatřeními.

Vypracováním PLPP nebo IVP pověří pedagoga ředitelka. Zpravidla to jsou učitelky dítěte ze třídy, do které dochází.

5. VZDĚLÁVÁNÍ DĚTÍ MŠ DISTANČNÍM ZPŮSOBEM

5.1. Distanční vzdělávání

Po zcela nových zkušenostech ze situace v druhém pololetí školního roku 2019/2020 byla ve školském zákoně novelou vyhlášenou pod č. 349/2020 Sb. s účinností ode dne 25. 8. 2020 stanovena pravidla pro vzdělávání distančním způsobem v některých mimořádných situacích uzavření škol či zákazu přítomnosti dětí, žáků nebo studentů ve školách.

Zákonem je nyní nově stanovena:

- a) povinnost školy ve vymezených mimořádných situacích zajistit vzdělávání distančním způsobem pro děti, pro které je předškolní vzdělávání povinné, žáky a studenty a zároveň
- b) je stanovena povinnost dětí, žáků nebo studentů se tímto způsobem vzdělávat

Kdy škola musí začít povinně vzdělávat distančním způsobem:

Pokud z důvodu krizových opatření vyhlášených po dobu trvání krizového stavu podle krizového zákona, z důvodu nařízení mimořádného opatření, například mimořádného opatření Ministerstva zdravotnictví nebo krajské hygienické stanice podle zákona o ochraně veřejného zdraví nebo z důvodu nařízení karantény není možná osobní přítomnost většiny (více než 50 %) dětí, žáků nebo studentů z nejméně jedné třídy, studijní skupiny nebo oddělení nebo kursu ve škole, musí škola vzdělávat dotčené děti/žáky studenty/ distančním způsobem.

Specifika a doporučení distančního vzdělávání v MŠ jsou podrobněji popsána v této novele zákona. V naší MŠ jsme zavedli „minidistanční vzdělávání“ pro děti všech věkových skupin, které je nepovinné. Slouží spíše jako udržení kontaktu učitelky a dítěte a jeho rodičů, ale samozřejmě také k edukaci.

5.2 Podmínky distanční výuky pro děti s povinnou školní docházkou v době mimořádné situace

Mateřské školy mají povinnost poskytovat vzdělávání distančním způsobem dětem, pro které je předškolní vzdělávání povinné, za předpokladu, že chybí většina dětí třídy, která je organizována výlučně pro tyto děti, nebo chybí většina těchto dětí z celé mateřské školy.

Pokud bude z důvodu nařízení karantény nebo kvůli mimořádným opatřením KHS nebo plošným opatřením MZ zakázána přítomnost dětí v MŠ, bude MŠ poskytovat výhradně distanční vzdělávání dětem, pro které je vzdělávání povinné. Pokud se dítě nemůže vzdělávání zúčastnit, je povinností rodičů omluvit ho.

5.3 Oznámení a způsob vzdělávání

3. třída má na Facebooku založenou uzavřenou skupinu, pouze pro rodiče dětí s povinnou školní docházkou. **Všichni rodiče jsou povinni se na začátku školního roku přihlásit do této skupiny a sledovat veškeré dění ve skupině.**

Rovněž je možné vzájemně komunikovat přes třídní email.

V případě, že mimořádná situace nastane, budou rodiče okamžitě informováni.

V době mimořádné situace budeme pro děti vkládat pracovní listy, grafomotoriku, inspirace k tvoření, písničky, básničky, nabídneme odkazy na webináře, různé dětské stránky a weby. Budeme postupovat podle TVP, vzdělávání bude zaměřeno na téma, které právě probíráme.

5.4 Způsob evaluace

Děti si doma založí složku, kterou si při návratu do MŠ přinesou, společně si ji prohlédneme, řekneme si, která činnost se jim líbila a proč, co se jim dařilo, co jim dělalo problémy. Vše v MŠ zopakujeme a procvičíme.

S jakýmkoli problémem, žádostí se mohou rodiče obrátit na p. učitelky, a to prostřednictvím této skupiny nebo telefonicky.

6. VZDĚLÁVÁNÍ DĚTÍ S NEDOSTATEČNOU ZNALOSTÍ ČESKÉHO JAZYKA

6.1. Jazyková příprava dětí s nedostatečnou znalostí ČJ

Děti-cizinci a děti, které pocházejí z jiného jazykového a kulturního prostředí, potřebují podporu učitele mateřské školy při osvojování českého jazyka. Pokud rodiče sami neovládají český jazyk na úrovni rodilého mluvčího, nemohou své děti v poznávání českého jazyka přímo podpořit a děti se ocitají ve znevýhodněné pozici. Je třeba věnovat zvýšenou pozornost tomu, aby dětem s nedostatečnou znalostí českého jazyka začala být poskytována jazyková podpora již od samotného nástupu do mateřské školy. Při práci s celou třídou je třeba mít na vědomí, že se v ní nacházejí i děti, které se český jazyk učí jako druhý jazyk, uzpůsobit tomu didaktické postupy a děti cíleně podporovat v osvojování českého jazyka. Mateřské školy poskytují dětem s nedostatečnou znalostí českého jazyka jazykovou přípravu pro zajištění plynulého přechodu do základního vzdělávání.

Zvláštní právní úprava platí pro mateřské školy, kde jsou alespoň 4 cizinci v povinném předškolním vzdělávání v rámci jednoho místa poskytovaného vzdělávání (v případě lesní mateřské školy v jednotlivém území, kde zejména probíhá pedagogických program a kde má škola zázemí).

V takovém případě zřídí ředitel mateřské školy skupinu nebo skupiny pro bezplatnou jazykovou přípravu pro zajištění plynulého přechodu do základního vzdělávání v souladu s vyhláškou č. 14/2005

Sb., o předškolním vzdělávání, ve znění pozdějších předpisů. Vzdělávání ve skupině pro jazykovou přípravu je rozděleno do dvou nebo více bloků v průběhu týdne.

Ředitel mateřské školy může na základě posouzení potřebnosti jazykové podpory dítěte zařadit do skupiny pro jazykovou přípravu rovněž jiné děti, než jsou cizinci v povinném předškolním vzdělávání, pokud to není na újmu kvality jazykové přípravy.

Při přechodu na základní školu by děti s nedostatečnou znalostí českého jazyka měly mít takové jazykové a sociokulturní kompetence v českém jazyce, které jim umožní se zapojit do výuky a dosáhnout školního úspěchu.

Podpurným materiálem při vzdělávání dětí s nedostatečnou znalostí českého jazyka je Kurikulum češtiny jako druhého jazyka pro povinné předškolní vzdělávání, který lze využívat při individualizované práci s dětmi s nedostatečnou znalostí českého jazyka již od nástupu do mateřské školy.

IV. ORGANIZACE VZDĚLÁVÁNÍ

1. Rámcové uspořádání dne

6,00 – 8,00	scházení všech dětí na obou pracovištích, spontánní činnosti dle volby dětí (námětové, konstruktivní, didaktické, pracovní, hudební, výtvarné...), částečně řízená činnost, komunikativní kruh, individuální péče o děti se specifickými vzdělávacími potřebami nebo děti nadané
8,30 – 9,00	hygiena, svačina
9,00 – 11,30	řízené činnosti a aktivity zaměřené na výchovu a vzdělávání dle TVP, skupinová, frontální, individ. práce s dětmi, relaxační cvičení, jóga, pohybové aktivity uvnitř i při pobytu venku (nepříznivé počasí - náhradní činnost)
11,30 – 12,30	osobní hygiena, oběd
12,00 – 12,30	odcházení dětí po obědě
12,30 – 14,30	spánek a odpočinek dětí respektující rozdílné potřeby, individuální činnosti s dětmi s nižší potřebou spánku, relaxace, odpolední aktivity rozvíjející dovednosti dětí dle zájmu
14,30 – 16,30	osobní hygiena, svačina, spontánní a skupinové hry dětí, pokračování v započatých dopoledních aktivitách, individuální plánované činnosti, v případě pěkného počasí mohou probíhat na zahradě mateřské školy
8,00 – 12,00 (7,30 – 11,30)	povinné předškolní vzdělávání viz bod 4

Aktivity rozvíjející individuální zájmy dětí

Pondělí	15,30 – 16,15	- pohybové a taneční aktivity	Michálková, Kotenová
Úterý	odpoledne	- výtvarné aktivity, keramika	Poledníková, Šmířáková
Středa	odpoledne	- angličtina	Schaferscholl
Čtvrtek	odpoledne	- environmentální aktivity - aktivity s prvky dramatické výchovy	Šturcová Hrabcová
Pátek	10,00 - 11,00	- plavání	Staňková, Poledníková, Šturcová, Kotenová, Hrabcová, Židková, Lančová L.

2. Personální podmínky MŠ č. p. 451

ředitelka:	Miroslava Šmířáková
zástupkyně:	Petra Michálková
učitelky:	Bc. Dobromila Poledníková
	Bc. Kateřina Šturcová
	Bc. Lucie Hrabcová
	Petra Staňková
	Mgr. Tereza Kotenová
asistent pedagoga + školní asistent	Jarmila Konvičková
asistent pedagoga	Marcela Tobolová
vedoucí školní jídelny:	Petra Janšová
kuchařka:	Zita Drozdová
kuchařka + administrativní:	Kateřina Tichovská
uklízečka + pracovnice provozu:	Martina Židková

- Rozsvícení obecního vánočního stromu	1 adventní neděle	Michálková, Poledníková
- Dílny s rodiči	2x za rok - třídy	všichni
- Zdobení vánočního stromku pro zvířátka-zahrada, krmítka	prosinec	Šturcová, Lančová
- Program na vánoční besídku	prosinec	všichni
- Návštěva kostela	leden	Lančová H., Michálková
- Lyžování	leden	Michálková, Šmiřáková
- Zápis dětí do ZŠ	duben	Michálková, Poledníková
- Dětský karneval	únor	všichni
- Velikonoční přípravy	březen	všichni
- Návštěva knihovny	březen	všechny třídy
- Výroční schůze seniorů-program	duben	Šturcová, Hrabcová
- Den otevřených dveří	květen	Šmiřáková, Lančová +všichni
- Den matek	květen	všichni
- Hledání pokladu ke „Dni dětí“	červen	Šturcová, Lančová
- Malá olympiáda	červen	Staňková, Konečná
- Pohádkový les	květen	všichni
- Indiánský týden	červen	Konečná, Hrabcová
- Ozdravný pobyt	květen	Šmiřáková, Tichovská, Michálková, Poledníková
- Výlety	květen, červen	Šmiřáková + učitelky
- Návštěva 1. třídy ZŠ	červen	Michálková, Poledníková
- Závěrečný táborák	červen	všichni
- Rozloučení s předškoláky	červen	Šmiřáková, Michálková, Poledníková+všichni
-vystoupení na „Den obce“		Šturcová, Hrabcová

V. CHARAKTERISTIKA VZDĚLÁVACÍHO PROGRAMU

Školní vzdělávací program pod názvem „**Jaro, léto, podzim, zima, se Sluníčkem je nám prima**“ umožňuje dítěti vnímat svět v jim přiměřených souvislostech a získávat tak reálnější pohled na svět i aktivní postoj k němu. ŠVP umožňuje učitelkám v jednotlivých třídách pracovat samostatně, tvořivě uskutečňovat své nápady s uplatněním své odborné způsobilosti a kreativity. Je dokumentem otevřeným, který na základě evaluačních činností umožňuje dotvořit nebo upravit edukaci.

Při vytváření školního vzdělávacího programu bylo použito těchto dokumentů:

- Rámcový vzdělávací program pro předškolní vzdělávání
- Manuál k přípravě ŠVP
- Akreditovaný webinář Tvorba ŠVP
- Praktický průvodce třídním vzdělávacím programem pro mateřské školy
- Barevné kamínky – iŠkolička - Milada Příkrylová
- Metodické materiály Raabe
- Metodické materiály Inspiromat
- Metodické materiály k zdravému životnímu prostředí - přírodní prvky
- Metodické materiály různých vydavatelů – výběr dle vlastní volby a potřeb
- Metodické materiály k environmentální výchově
- Předškolní poradna pro pedagogy
- Praktické zkušenosti učitelek
- Multimediální programy pro PV

1. Vzdělávací záměr vzdělávacího programu

Rozvoj osobnosti dítěte, její individuality, jejího vzdělávacího potenciálu s celkovým citovým postojem vůči ostatním lidem, světu kolem nás, k člověku, k jeho práci, k rodině, k přírodě, k vlastnímu zdraví, k planetě Zemi, k historii a k lidovým tradicím a zvykům.

Rozvoj osobnosti s pozitivním vztahem k sobě i k druhým v souladu s lidskými hodnotami, jako je nedotknutelnost lidských práv, individuální svoboda, rovnost všech lidí, soucítění a solidarita se slabšími a ohroženými jedinci, péče o druhé a ohleduplnost k jiným, základy pro zdravý život, význam životního prostředí pro život člověka a důstojné vztahy mezi lidmi všech barev pleti

2. Na co klade vzdělávací program důraz

- na tvořivost pedagoga při uplatňování vzájemného propojení vzdělávacích oblastí při vlastním plánování denní vzdělávací nabídky dětem
- na uplatňování hlavní vzdělávací metody – hry, nebo jiná zajímavá činnost
- na aktivitu dítěte prožitkovým učením s posilováním dětské zvědavosti a objevování nového
- na emoční prožitky dětí před získanými výsledky v řízených činnostech
- na respektování specifiky předškolního vzdělávání - hledat a objevovat nové vzděl. cesty
- na spojení vzděl. témat se životem a s učením nápodoby v praktickém životě - sociální učení
- na realizování evaluačních analýz obsahu metod a forem denní nabídky činností dětem
- na důsledné analýzy evaluace směrem k dítěti zaměřené na rozvoj každého dítěte jako jedinečné osobnosti
- na spoluúčast s rodinou v netradičních formách zajišťující pohodovou atmosféru navozující klima důvěry mezi rodiči, školou a dětmi

3. Co vzdělávací projekt předpokládá:

- respektování specifiky předškolního vzdělávání, metod a forem práce dle RVP PV

- učitelka respektuje fyziologické, kognitivní, sociální a emocionální potřeby dětí určité věkové skupiny
- veškeré činnosti organizuje učitelka zajímavým způsobem, aby se každé dítě cítilo jistě, bezpečně a spokojeně, mají charakter hry, zábavy a tvořivosti
- učitelka respektuje individualitu každého dítěte
- uplatňuje metody a formy práce jako je **prožitkové a kooperativní učení hrou**, které jsou založeny na **přímých zážitcích dítěte**
- využívá spontánních nápadů dětí
- uplatňuje **situační učení** založené na praktických ukázkách životních souvislostí
- uplatňuje aktivity spontánní i řízené, vzájemně propojené a vyvážené
- přímo nebo nepřímo motivuje **didakticky zacílenou činnost**
- probouzí v dětech chuť dívat se kolem sebe, učit se a objevovat
- uskutečňuje vzdělávání na základě integrovaných bloků, které nerozlišují vzdělávací oblasti, ale které nabízejí dítěti obsah v přirozených souvislostech, vazbách a vztazích, obsah bloků vychází ze života kolem nás pro získání skutečných činnostních výstupů – kompetencí dítěte.

- dodržování podmínek vzdělávání

- věcné podmínky, životospráva, psychosociální podmínky, organizace, řízení, personální zajištění, spoluúčast rodičů

- organizační zajištění chodu mateřské školy je dle RVP PV plně vyhovujícím jestliže:

- denní řád je dostatečně pružný, umožňuje reagovat na individuální možnosti dětí
- do denního programu jsou pravidelně zařazovány řízené zdravotně preventivní pohybové aktivity
- pedagogové se plně věnují dětem a jejich vzdělávání
- děti nacházejí potřebné zázemí, klid, bezpečí i soukromí
- při vstupu do MŠ – vhodný adaptační režim
- poměr spontánních a řízených činností v denním programu je vyvážený
- děti mají dostatek času i prostoru na spontánní hru, aby ji mohly dokončit nebo v ní později pokračovat
- veškeré aktivity jsou organizovány tak, aby děti podněcovaly k vlastní aktivitě a experimentování
- jsou vytvářeny podmínky pro individuální, skupinové /malé i velké/ i frontální činnosti
- je dostatečně dbáno na osobní soukromí dětí, mají možnost uchýlit se do klidného koutku a neúčastnit se společných činností, stejně tak i možnost soukromí při osobní hygieně

4. Činnosti umožňující vzdělávání

Činnosti pohybové

- pohybové hry s pravidly
- taneční hry
- zdravotní cviky
- gymnastika

- sportovní hry a aktivity
- atletika

Činnosti hudební

- zpěv
- rytmické a instrumentální činnosti
- poslechové činnosti
- hudebně pohybové činnosti

Činnosti předčtenářské gramotnosti

- rozvoj vyjadřovacích schopností
- rozvoj komunikativních dovedností - řečový a mluvený projev, poslech, reprodukce, vyprávění, správná výslovnost, rozvoj slovní zásoby

Činnosti rozvíjející intelektové a řečové schopnosti a dovednosti

- sluchové a zrakové vnímání
- poznávací procesy
- myšlenkové procesy - paměť, pozornost, tvořivost

Činnosti zprostředkovávající poznání, informace a přímou zkušenost

- experimentování
- vysvětlování
- práce s informacemi - obrázky, média, terén

Činnosti rozvíjející sebepojetí a socializaci dětí

- samostatnost, společenská komunikace a kooperace, spolupráce, součinnost, přívětivost, kamarádství

Činnosti výtvarné a pracovní

- výtvarné techniky
- práce s přírodním a uměleckým materiálem
- modelování
- konstruování
- nalepování, stříhání a tvoření
- polytechnické činnosti

Činnosti dramatické

- dramatizace
- hra v roli
- práce s loutkou
- improvizace

Činnosti předmatematické

- orientace v prostoru
- časová orientace
- porovnávání, třídění, přiřazování, posloupnost
- počet
- finanční gramotnost

5. Vzdělávací oblasti dle RVP PV

1. DÍTĚ A JEHO TĚLO – oblast biologická
Modrá barva, barva nebe, vzduchu, vody
2. DÍTĚ A JEHO PSYCHIKA – oblast psychologická
Žlutá barva, barva Slunce (ovlivňuje naši psychiku)
3. DÍTĚ A TEN DRUHÝ – oblast interpersonální
Červená barva, barva lásky, pochopení, vztahů, přátelství
4. DÍTĚ A SPOLEČNOST – oblast sociálně kulturní
Barva bílá, barva slavnostní
5. DÍTĚ ASVĚT – environmentální
Barva zelená, barva přírody, stromů, trávy, ekologie

Oblasti jsou propojeny, vzájemně se ovlivňují a společně vytvářejí fungující celek, v životní skutečnosti nedělitelný.

6. Zpracování obsahu vzdělávacího programu

„Jaro, léto, podzim, zima, se Sluníčkem je nám prima!“

Vzdělávací program je rozpracován do osmi integrovaných bloků, ve kterých je dán vzdělávací záměr komplexně pro celou školu. Učitelky ve třídách si rozpracovávají tento základ do třídních vzdělávacích programů, určený pro danou věkovou skupinu. Vytvářejí témata, která nejsou pevně časově ohraničena. Jejich časovou délku určuje zájem dětí a aktuální dění v mateřské škole. Jsou dostatečně široká, aby poskytovala dostatek podnětů k činnostem. Vycházejí z přirozeného života kolem nás. TVP se stále vyhodnocuje, mění, průběžně doplňuje o nové prvky a nápady.

Snažíme se, aby TVP byl přehledný, jasný, aby se v něm dovedla orientovat i zastupující učitelka, aby obsahoval dostatek podnětů a podporoval i tvořivost pedagoga.

Vzdělávací program konkretizovaný pedagogem v třídních programech si klade za cíl dosáhnout u dětí ukončujících školní docházku výstupy – očekávané klíčové kompetence dle RVP PV:

1. Kompetence k učení
2. Kompetence k řešení problémů
3. Kompetence komunikativní
4. Kompetence sociální a personální
5. Činnostní a občanské kompetence

VI. VZDĚLÁVACÍ OBSAH

1. INTEGROVANÉ BLOKY:

1.1. Vzdělávací záměr, cíle, očekávané výstupy, klíčové kompetence

– doba trvání přibližně jeden až dva měsíce.

I. INTEGROVANÝ BLOK

HURÁ DO ŠKOLKY!

VZDĚLÁVACÍ ZÁMĚR

Individuálním přístupem usnadnit dětem vstup do MŠ, seznámit je s kamarády a s pravidly soužití ve třídě i v MŠ. Naučit je orientovat se v prostorách MŠ a okolí, znát svou značku, jméno, bydliště. Společně vytvářet a prohlubovat prosociální vztahy. Vést děti k vzájemné ohleduplnosti, toleranci, rozvíjet jejich senzitivitu. Učit je spolupráci ve skupině, umět se přizpůsobit ostatním, ale také prosadit svůj názor.

VZDĚLÁVACÍ CÍLE

Vzdělávací oblast	Cíl	Číslo
1. Dítě a jeho tělo	- uvědomění si vlastního těla	1
	- osvojení si věku přiměřených praktických dovedností /sebeobsluha/	5
2. Dítě a jeho psychika	- rozvoj komunikativních dovedností	10
	- zpřesňování smyslového vnímání	12
	- získání relativní citové samostatnosti	19
3. Dítě a ten druhý	- seznamování s pravidly chování ve vztahu k druhému	25
	- posilovat prosociální chování ve vztahu k druhému v dětské skupině, v rodině, v mateřské škole	27
	- poznávání a spoluvytváření pravidel společenského soužití	32
4. Dítě a společnost	- rozvoj schopnosti žít ve společenství ostatních lidí	33
5. Dítě a svět	- seznamování s místem a prostředím ve kterém dítě žije, vytváření pozitivního vztahu k němu	40

OČEKÁVANÉ VÝSTUPY

Vzdělávací oblast	Výstup	Číslo
1. Dítě a jeho tělo	- pojmenovat části těla, některé orgány (včetně pohlavních), znát jejich funkce, mít povědomí o těle a jeho vývoji, (o narození, růstu těla a jeho proměnách), znát základní pojmy užívané ve spojení se zdravím, s pohybem a sportem	10
	- zvládat sebeobsluhu, uplatňovat základní kulturně hygienické a zdravotně preventivní návyky (starat se o osobní hygienu, přijímat stravu a tekutinu, umět stolovat, postarat se o sebe a své osobní věci, oblékat se, svlékat, obouvat apod.)	8
	- zvládat jednoduchou obsluhu a pracovní úkony	9
2. Dítě a jeho psychika	- pojmenovat většinu toho, čím je obklopeno	16
	- vědomě využívat všechny smysly, záměrně pozorovat, postřehovat, všímat si	35
	- odloučit se na určitou dobu od rodičů a blízkých, být aktivní i bez jejich opory	48
3. Dítě a ten druhý	- uplatňovat své individuální potřeby, přání a práva s ohledem na druhého (obhajovat svůj postoj nebo názor, respektovat jiný postoj či názor), přijímat a uzavírat kompromisy, řešit konflikt dohodou	70
	- dodržovat dohodnutá a pochopená pravidla vzájemného soužití a chování doma, v mateřské škole, na veřejnosti, dodržovat herní pravidla	72
4. Dítě a společnost	- utvořit si základní dětskou představu o pravidlech chování a společenských normách, co je v souladu s nimi a co proti nim a ve vývojově odpovídajících situacích se podle této představy chovat (doma, v mateřské škole i na veřejnosti)	84
5. Dítě a svět	- orientovat se bezpečně ve známém prostředí i v životě tohoto prostředí (doma, v budově mateřské školy, v blízkém okolí)	92

KLÍČOVÉ KOMPETENCE

Kompetence k učení

- se učí nejen spontánně, ale i vědomě, vyvine úsilí, soustředí se na činnost a záměrně si zapamatuje; při zadané práci dokončí, co započalo; dovede postupovat podle instrukcí a pokynů, je schopno dobrat se k výsledkům K5

Kompetence k řešení problémů

- řeší problémy, na které stačí; známé a opakující se situace se snaží řešit samostatně (na základě nápodoby či opakování), náročnější s oporou a pomocí dospělého K9

Komunikativní kompetence

- průběžně rozšiřuje svou slovní zásobu a aktivně ji používá k dokonalejší komunikaci s okolím K21

Sociální a personální kompetence

- napodobuje modely prosociálního chování a mezilidských vztahů, které nachází ve svém okolí K28
- samostatně rozhoduje o svých činnostech, umí si vytvořit a vyjádřit svůj názor K24
- chápe, že nespravedlnost, ubližování, ponižování, agresivita se nevyplácí, že vzniklé konflikty je lépe řešit dohodou, dokáže se bránit projevům násilí, ubližování K32

Činnostní a občanské kompetence

- se zajímá o druhé i o to, co se kolem děje; je otevřený aktuálnímu dění K38
- učí se svoje činnosti a hry plánovat, organizovat, třídit a vyhodnocovat K33

- spoluvytváří pravidla společného soužití mezi vrstevníky, rozumí jejich smyslu a chápe potřebu je zachovávat K41
- ví, že není jedno, v jakém prostředí žije, uvědomuje si, že se svým chováním na něm podílí a že je může ovlivnit K43

II. INTEGROVANÝ BLOK:

**PODZIM JE TU, MÁ SE K SVĚTU – BARVIČKAMI ČARUJE.
ŽLUTOU, HNĚDOU, ČERVENOU – NA LÍSTEČKY MALUJE.**

VZDĚLÁVACÍ ZÁMĚR

Pozorovat krásy podzimu, seznámit děti s hlavními znaky tohoto ročního období. Prohloubit si vědomosti o významu ovoce a zeleniny pro zdraví člověka, poznávat lidské tělo a zásady péče o zdraví. Osvojovat si poznatky o stromech na podzim, seznamovat se s podzimními lesními plody, s jejich významem pro zvěř i člověka a využívat je i k hrám a tvořivým činnostem. Rozšiřovat znalosti o volně žijících zvířatech.

VZDĚLÁVACÍ CÍLE

Vzdělávací oblast	Cíl	Číslo
1. Dítě a jeho tělo	- rozvoj a užívání všech smyslů	3
	- uvědomění si vlastního těla, osvojení si poznatků o těle a jeho zdraví, o pohybových činnostech a jejich kvalitě	6
	- osvojení si poznatků a dovedností důležitých k podpoře zdraví, bezpečí, osobní pohody i pohody prostředí	7
2. Dítě a jeho psychika	- rozvoj řečových schopností a jazykových dovedností (vnímání, naslouchání, porozumění), využívat vyprávění podle skutečnosti i podle obrazového materiálu	9
	- rozvoj komunikativních dovedností (verbálních i neverbálních) a kultivovaného projevu	10
	- rozvoj smyslového vnímání, přechod od konkrétně názorného k myšlení pojmovému	12
	- rozvoj tvořivosti (tvořivého myšlení, řešení problémů)	13
	- vytváření základů pro práci s informacemi	17
	- rozvoj a kultivace mravního i estetického vnímání, citění a prožívání	23
3. Dítě a ten druhý	- osvojení si elementárních poznatků, schopností a dovedností důležitých pro navazování a rozvíjení vztahů k jiným dětem, lidem	26
	- rozvoj interaktivních a komunikativních dovedností verbálních i neverbálních	29
	- rozvoj kooperativních dovedností	30
4. Dítě a společnost	- vytvoření povědomí o mezilidských morálních hodnotách	35
	- osvojení si základních poznatků o prostředí v němž dítě žije	36
5. Dítě a svět	- vytváření elementárního povědomí o přírodním prostředí a jeho proměnách	41
	- pochopit, že změny způsobené lidskou činností mohou prostředí chránit, ale i poškozovat	43
	- rozvoj schopnosti přizpůsobovat se podmínkám vnějšího prostředí i jeho změnám	46

OČEKÁVANÉ VÝSTUPY

Vzdělávací oblast	Výstup	Číslo
1. Dítě a jeho tělo	- vnímat a rozlišovat pomocí všech smyslů (sluchově rozlišovat zvuky a tóny, zrakově rozlišovat tvary předmětů)	6

	a jiné specifické znaky, rozlišovat vůně, chutě, vnímat hmatem apod.)	
	- ovládat koordinaci ruky, oka, zvládat JM, zacházet s předměty denní potřeby, pomůckami, výtvarným materiálem, nůžkami, modelovací hmotou, hudebními nástroji apod.	7
	- mít povědomí o některých způsobech ochrany osobního zdraví a bezpečí a o tom, kde v případě potřeby hledat pomoc (kam se obrátit, koho přivolat, jakým způsobem apod.)	12
2. Dítě a jeho psychika	- vést rozhovor (naslouchat druhým, vyčkat, až druhý dokončí myšlenku, sledovat řečníka i obsah, ptát se)	18
	- domluvit se slovy i gesty, improvizovat	19
	- vědomě využívat všechny smysly, záměrně pozorovat, postřehovat, všimnout si (nového, změněného, chybějícího)	35
	- vyjadřovat svou představivost a fantazii v tvořivých činnostech (konstruktivních, výtvarných, hudebních, pohybových či dramatických) i ve slovních výpovědích k nim	47
	- uvědomovat si příjemné a nepříjemné citové prožitky (lásku, soucitění, radost, spokojenost i strach, smutek, odmítání), rozlišovat citové projevy v důvěrném (rodinném) a cizím prostředí	59
3. Dítě a ten druhý	- přirozeně a bez zábrán komunikovat s druhým dítětem, navozovat a udržovat dětská přátelství	66
	- spolupracovat s ostatními	71
4. Dítě a společnost	- utvořit si základní dětskou představu o pravidlech chování a společenských normách, co je v souladu s nimi a co proti nim a ve vývojově odpovídajících situacích se podle této představy chovat (doma, v mateřské škole i na veřejnosti)	84
5. Dítě a svět	- mít povědomí o významu životního prostředí (přírody i společnosti) pro člověka, uvědomovat si, že způsobem, jakým se dítě i ostatní v jeho okolí chovají, ovlivňují vlastní zdraví i životní prostředí	100

KLÍČOVÉ KOMPETENCE

Kompetence k učení

- se učí nejen spontánně, ale i vědomě, vyvine úsilí, soustředí se na činnost a záměrně si zapamatuje; při zadané práci dokončí, co započalo; dovede postupovat podle instrukcí a pokynů, je schopno dobrat se k výsledkům K5

Kompetence k řešení problémů

- řeší problémy na základě bezprostřední zkušenosti; postupuje cestou pokusu a omylu, zkouší, experimentuje; spontánně vymýšlí nová řešení problémů a situací; hledá různé možnosti a varianty (má vlastní, originální nápady); využívá při tom dosavadní zkušenosti, fantazii a představivost K1

Komunikativní kompetence

- domlouvá se gesty i slovy, rozlišuje některé symboly, rozumí jejich významu i funkci K18
- průběžně rozšiřuje svou slovní zásobu a aktivně ji používá k dokonalejší komunikaci s okolím K21

Sociální a personální kompetence

- dokáže se ve skupině prosadit, ale i podřít, při společných činnostech se domlouvá a spolupracuje; v běžných situacích uplatňuje základní společenské návyky a pravidla společenského styku; je schopné respektovat druhé, vyjednávat, přijímat a uzavírat kompromisy K27

Činnostní a občanské kompetence

- má základní dětskou představu o tom, co je v souladu se základními lidskými hodnotami a normami i co je s nimi v rozporu, a snaží se podle toho chovat K40
- ví, že není jedno, v jakém prostředí žije, uvědomuje si, že se svým chováním na něm podílí a že je může ovlivnit K43

III. INTEGROVANÝ BLOK:

NA OKNA OBRÁZKY MALUJE MRÁZ, ZIMA NÁM HLÁSÍ - UŽ JSEM TU ZAS!

VZDĚLÁVACÍ ZÁMĚR

Seznámit děti s hlavními znaky tohoto období, pozorovat změny v zimní přírodě. Prožívat společně zimní radovánky. Rozšířit si vědomosti o zimních činnostech, sportech a s tím i související bezpečností a ochranou zdraví při nich. Prohlubovat nejen poznatky o životě zvířat v zimě, ale také kladný vztah k nim, získat povědomí, jak jim pomáháme.

Nejstarší děti připravit na první zážitek se ZŠ – „Zápis do 1. třídy“.

VZDĚLÁVACÍ CÍLE

Vzdělávací oblast	Cíl	Číslo
1. Dítě a jeho tělo	- posilování správného držení těla	1
	- rozvoj pohybových schopností, sladit pohyb s hudbou (koordinace a rozsahu pohybu, dýchání, koordinace ruky a oka)	2
	- rozvoj smyslového vnímání	3
	- rozvoj fyzické a psychické zdatnosti	4
	- osvojení si věku přiměřené praktické dovednosti	5
2. Dítě a jeho psychika	- rozvoj jazykových dovedností, kultivovaného projevu (výslovnost, mluvní projev)	9
	- posilování poznatků a dovedností, které předcházejí čtení a psaní	11
	- rozvoj a kultivace představivosti a fantazie	12
	- vytváření pozitivního vztahu k učení	15
	- osvojení si elementárních poznatků o znakových systémech a jejich funkci (abeceda, čísla)	16
	- rozvoj pozitivních citů ve vztahu k sobě (uvědomování si vlastní identity, získání sebevědomí, sebedůvěry, osobní spokojenosti)	18
- rozvoj schopnosti sebeovládání	20	
- rozvoj schopnosti citové vztahy vytvářet, rozvíjet je a city plně prožívat	21	
3. Dítě a ten druhý	- osvojení si elementárních poznatků, schopností a dovedností důležitých pro navazování vztahů dítěte k druhým lidem	26
	- rozvoj interaktivních schopností ve skupinových hrách	27
	- vytvářet prosociální postoje (tolerance, respekt, přizpůsobivost)	28
	- chránit osobní soukromí a bezpečí ve vztazích s druhými dětmi i dospělými	31
4. Dítě a společnost	- poznávat pravidla společenského soužití	32
	- rozvoj schopnosti žít ve společenství ostatních lidí (spolupracovat, podílet se na společných činnostech)	33
	- rozvoj schopnosti projevovat se autenticky, aktivně se přizpůsobit prostředí, zvládat změny	34
	- vytvoření aktivních postojů k životu, k přírodě	38

5. Dítě a svět	- vytváření pozitivního vztahu k místu, ve kterém dítě žije	40
	- osvojení si poznatků a dovedností potřebných při spoluvytváření zdravého a bezpečného prostředí a k ochraně před je nebezpečnými vlivy	44
	- rozvoj schopnosti přizpůsobovat se podmínkám vnějšího prostředí a jeho změnám	46

OČEKÁVANÉ VÝSTUPY

Vzdělávací oblast	Výstup	Číslo
1. Dítě a jeho tělo	- zvládat základní pohybové dovednosti a prostorovou orientaci, běžné způsoby pohybu v různém prostředí (zvládat překážky, házet a chytat míč, užívat různé náčiní, pohybovat se ve skupině dětí, pohybovat se na sněhu, ledu, ve vodě, v písku)	2
	- vnímat a rozlišovat pomocí všech smyslů (sluchově rozlišovat zvuky a tóny, zrakově rozlišovat tvary předmětů a jiné specifické znaky, rozlišovat vůně, chutě, vnímat hmatem apod.)	6
2. Dítě a jeho psychika	- vyjadřovat samostatně a smysluplně myšlenky, nápady, pocity, mínění a úsudky ve vhodně zformulovaných větách	17
	- zaměřovat se na to, co je z poznávacího hlediska důležité (odhalovat podstatné znaky, vlastnosti předmětů, nacházet společné znaky, podobu a rozdíl, charakteristické rysy předmětů či jevů a vzájemné souvislosti mezi nimi)	39
	- ve známých a opakujících se situacích a v situacích, kterým rozumí, ovládat svoje city a přizpůsobovat jim své chování	51
3. Dítě a ten druhý	- uplatňovat své individuální potřeby, přání a práva s ohledem na druhého (obhajovat svůj postoj nebo názor, respektovat jiný postoj či názor), přijímat a uzavírat kompromisy, řešit konflikt dohodou	70
4. Dítě a společnost	- adaptovat se na život ve škole, aktivně zvládat požadavky plynoucí z prostředí školy i jeho běžných proměn (vnímat základní pravidla jednání ve skupině, podílet se na nich a řídit se jimi, podřídit se rozhodnutí skupiny, přizpůsobit se společnému programu, spolupracovat, přijímat autoritu) a spoluvytvářet v tomto společenství prostředí pohody	82
5. Dítě a svět	- uvědomovat si nebezpečí, se kterým se může ve svém okolí setkat, a mít povědomí o tom, jak se prakticky chránit (vědět, jak se nebezpečí vyhnout, kam se v případě potřeby obrátit o pomoc)	94
	- osvojovat si elementární poznatky o okolním prostředí, které jsou dítěti blízké, pro ně smysluplné a přínosné, zajímavé a jemu pochopitelné a využitelné pro další učení a životní praxi	95

KLÍČOVÉ KOMPETENCE

Kompetence k učení

- uplatňuje získanou zkušenost v praktických situacích a v dalším učení K2

Kompetence k řešení problémů

- si všimá dění i problémů v bezprostředním okolí; přirozenou motivací k řešení dalších problémů a situací je pro něj pozitivní odezva na aktivní zájem K8

Komunikativní kompetence

- dokáže se vyjadřovat a sdělovat své prožitky, pocity a nálady různými prostředky (řečovými, výtvarnými, hudebními, dramatickými apod.) K17

- ovládá dovednosti předcházející čtení a psaní K20

Sociální a personální kompetence

- dokáže se ve skupině prosadit, ale i podřít, při společných činnostech se domlouvá a spolupracuje; v běžných situacích uplatňuje základní společenské návyky a pravidla společenského styku; je schopné respektovat druhé, vyjednávat, přijímat a uzavírat kompromisy K27
- spolupodílí se na společných rozhodnutích; přijímá vyjasněné a zdůvodněné povinnosti; dodržuje dohodnutá a pochopená pravidla a přizpůsobuje se jim K29

Činnostní a občanské kompetence

- dokáže rozpoznat vlastní slabé a silné stránky a silných využít K34
- odhaduje rizika svých nápadů, jde za svým záměrem, ale také dokáže měnit cesty a přizpůsobit se daným okolnostem K35
- dbá na osobní zdraví a bezpečí svoje i druhých, chová se odpovědně s ohledem na zdravé a bezpečné okolní prostředí (přírodní i společenské) K44

IV. INTEGROVANÝ BLOK:

SLUNÍČKO UŽ VYKUKUJE, PŘÍCHOD JARA OZNAMUJE.

VZDĚLÁVACÍ ZÁMĚR

Pozorovat probouzející se přírodu na jaře, vnímat změny barev, vůně, proměny počasí, nové zvuky díky probouzející se fauně, rozvíjet vědomosti o jarní flóře, upevňovat pocit sounáležitosti s přírodou. Rozšiřovat a upevňovat znalosti o domácích a hospodářských zvířatech, jejich významu pro člověka.

VZDĚLÁVACÍ CÍLE

Vzdělávací oblast	Cíl	Číslo
1. Dítě a jeho tělo	- uvědomění si vlastního těla	1
	- ovládání pohybového aparátu a tělesných funkcí	2
	- osvojení si věku přiměřených praktických dovedností	5
	- osvojení si poznatků a dovedností k podpoře zdraví, bezpečí i pohody prostředí	7
	- vytváření zdravých životních návyků, zdravého životního stylu	8
2. Dítě a jeho psychika	- rozvoj komunikativních dovedností (verbálních i ne-verbálních) a kultivovaného projevu	10
	- rozvoj ,kultivace a zpřesňování smyslového vnímání, rozvoj paměti a pozornosti, přechod od bezděčných forem těchto funkcí k úmyslným	12
	- rozvoj tvořivosti tvořivého myšlení, řešení problémů, tvořivého sebevyjádření)	13
	- získávání přirozených poznávacích citů (zvědavost, zájmu, radosti z objevování)	14
	- vytváření základů pro práci s informacemi	17
	- rozvoj schopnosti citové vztahy vytvářet, rozvíjet a city plně prožívat	21
	- rozvoj poznatků, schopností a dovedností umožňujících pocity, získané dojmy a prožitky	22
	- rozvoj a kultivace mravního i estetického vnímání, cítění a prožívání	23
3. Dítě a ten druhý	- rozvíjení vztahů dítěte k druhým lidem	26
	- vytváření prosociálních postojů (sociální citlivosti)	28
	- rozvoj kooperativních dovedností	30
4. Dítě a společnost	- osvojení si základních poznatků o prostředí, v němž dítě žije	36
	- vytvoření základů aktivních postojů ke světu, k životu	38

5. Dítě a svět	- rozvoj úcty k životu ve všech formách	45
	- rozvoj schopnosti přizpůsobit se podmínkám vnějšího prostředí i jeho změnám	46
	- vytváření povědomí o vlastní sounáležitosti s lidmi, přírodou, planetou Zemí	47

OČEKÁVANÉ VÝSTUPY

Vzdělávací oblast	Výstup	Číslo
1. Dítě a jeho tělo	- zvládat základní pohybové dovednosti a prostorovou orientaci, běžné způsoby pohybu v různém prostředí (zvládat překážky, házet a chytat míč, užívat různé náčiní, pohybovat se ve skupině dětí, pohybovat se na sněhu, ledu, ve vodě, v písku)	2
	- rozlišovat, co prospívá zdraví a co mu škodí; chovat se tak, aby v situacích pro dítě běžných a jemu známých neohrožovalo zdraví, bezpečí a pohodu svou ani druhých	11
2. Dítě a jeho psychika	- správně vyslovovat, ovládat dech, tempo i intonaci řeči	15
	- pojmenovat většinu toho, čím je obklopeno	16
	- domluvit se slovy i gesty, improvizovat	19
	- chápat základní číselné a matematické pojmy, elementární matematické souvislosti a podle potřeby je prakticky využívat (porovnávat, uspořádávat a třídit soubory předmětů podle určitého pravidla, orientovat se v elementárním počtu cca do šesti, chápat číselnou řadu v rozsahu první desítky, poznat více, stejně, méně, první, poslední apod.)	42
	- řešit problémy, úkoly a situace, myslet kreativně, předkládat „nápady“	45
	- prožívat radost ze zvládnutého a poznaného	55
	- prožívat a dětským způsobem projevovat, co cítí (soucit, radost, náklonnost), snažit se ovládat své afektivní chování (odložit splnění svých osobních přání, zklidnit se, tlumit vztek, zlost, agresivitu apod.)	60
3. Dítě a ten druhý	- vnímat, co si druhý přeje či potřebuje, vycházet mu vstříc (chovat se citlivě a ohleduplně k slabšímu či postiženému dítěti, mít ohled na druhého a soucítit s ním, nabídnout mu pomoc apod.)	74
4. Dítě a společnost	- utvořit si základní dětskou představu o pravidlech chování a společenských normách, co je v souladu s nimi a co proti nim a ve vývojově odpovídajících situacích se podle této představy chovat (doma, v mateřské škole i na veřejnosti)	84
5. Dítě a svět	- mít povědomí o významu životního prostředí (přírody i společnosti) pro člověka, uvědomovat si, že způsobem, jakým se dítě i ostatní v jeho okolí chovají, ovlivňují vlastní zdraví i životní prostředí	100

KLÍČOVÉ KOMPETENCE

Kompetence k učení

- učí se nejen spontánně, ale i vědomě, vyvine úsilí, soustředí se na činnost a záměrně si zapamatuje; při zadané práci dokončí, co započalo; dovede postupovat podle instrukcí a pokynů, je schopno dobrat se k výsledkům K5

Kompetence k řešení problémů

- řeší problémy na základě bezprostřední zkušenosti; postupuje cestou pokusu a omylu, zkouší, experimentuje; spontánně vymýšlí nová řešení problémů a situací; hledá různé možnosti a varianty (má vlastní, originální nápady); využívá při tom dosavadní zkušenosti, fantazii a představivost K10
- chápe, že vyhýbat se řešení problémů nevede k cíli, ale že jejich včasné a uvážlivé řešení je naopak výhodou; uvědomuje si, že svou aktivitou a iniciativou může situaci ovlivnit K14

Komunikativní kompetence

- dovede využít informativní a komunikativní prostředky, se kterými se běžně setkává (knížky, encyklopedie, počítač, audiovizuální technika, telefon atp.) K22

Sociální a personální kompetence

- projevuje dětským způsobem citlivost a ohleduplnost k druhým, pomoc slabším, rozpozná nevhodné chování; vnímá nespravedlnost, ubližování, agresivitu a lhostejnost K26
- dokáže se ve skupině prosadit, ale i podřídit, při společných činnostech se domlouvá a spolupracuje; v běžných situacích uplatňuje základní společenské návyky a pravidla společenského styku; je schopné respektovat druhé, vyjednávat, přijímat a uzavírat kompromisy K27

Činnostní a občanské kompetence

- má základní dětskou představu o tom, co je v souladu se základními lidskými hodnotami a normami i co je s nimi v rozporu, a snaží se podle toho chovat K40
- ví, že není jedno, v jakém prostředí žije, uvědomuje si, že se svým chováním na něm podílí a že je může ovlivnit K43

V. INTEGROVANÝ BLOK:

**SLUNÍČKO UŽ KRÁSNE HŘEJE, CO TO MŮŽE ZNAMENAT?
PŘECI, ŽE JE TADY LÉTO, MŮŽEME SE RADOVAT!**

VZDĚLÁVACÍ ZÁMĚR

Uvědomovat si nástup léta, vnímat změny počasí i v přírodě. Prožívat letní činnosti a radovánky, těšit se na prázdniny. Seznámit děti s důležitostí vody nejen pro člověka, poznávat život u řeky, rybníka. Pozorovat rostliny a živočichy na louce a v lese.
Pro nejstarší děti zorganizovat „Školu v přírodě“ – první delší odloučení od rodiny.
Rozloučit se s předškoláky na společné akci s rodiči.

VZDĚLÁVACÍ CÍLE

Vzdělávací oblast	Cíl	Číslo
1. Dítě a jeho tělo	- ovládnutí pohybového aparátu a tělesných funkcí	2
	- rozvoj a užívání všech smyslů	3
	- rozvoj fyzické a psychické zdatnosti	4
	- vytváření zdravých životních návyků a postojů jako základů zdravého životního stylu	8
2. Dítě a jeho psychika	- rozvoj komunikativních dovedností (verbálních i ne-verbálních) a kultivovaného projevu	10
	- rozvoj zájmu o psanou podobu jazyka a další formy sdělení	11
	- rozvoj tvořivosti (tvořivého myšlení, řešení problémů, tvořivého sebevyjádření)	13
	- rozvoj přirozených poznávacích citů	14
	- rozvoj schopnosti citové vztahy vytvářet, rozvíjet a city plně prožívat	21
	- rozvoj schopnosti záměrně řídit svoje chování a ovlivňovat vlastní situaci	24
3. Dítě a ten druhý	- rozvíjet vztahy k rodině	27
	- vytváření prosociálních postojů (sociální citlivosti)	28

	- posilování ochrany osobního bezpečí ve vztazích s druhými dětmi i dospělými	31
4. Dítě a společnost	- rozvoj schopnosti žít ve společenství ostatních lidí	33
	- aktivně se přizpůsobovat společenskému prostředí a zvládat jeho změny	34
	- vytvoření základů aktivních postojů ke světu, rozvoj dovedností umožňující tyto postoje vyjadřovat a projevovat	38
5. Dítě a svět	- seznamování s místem a prostředím ve kterém dítě žije, vytváření pozitivního vztahu k němu	40
	- vytváření povědomí o širším přírodním i technickém prostředí, vývoji a neustálých proměnách	41
	- rozvoj úcty k životu ve všech jeho formách	45
	- rozvoj schopnosti přizpůsobit se podmínkám vnějšího prostředí i jeho změnám	46
	- rozvíjení povědomí o vlastní sounáležitosti s živou a neživou přírodou, lidmi, společností	47

OČEKÁVNÉ VÝSTUPY

Vzdělávací oblast	Výstup	Číslo
1. Dítě a jeho tělo	- zvládat základní pohybové dovednosti a prostorovou orientaci, běžné způsoby pohybu v různém prostředí (zvládat překážky, házet a chytat míč, užívat různé náčiní, pohybovat se ve skupině dětí, pohybovat se na sněhu, ledu, ve vodě, v písku)	2
	- rozlišovat, co prospívá zdraví a co mu škodí; chovat se tak, aby v situacích pro dítě běžných a jemu známých neohrožovalo zdraví, bezpečí a pohodu svou ani druhých	11
2. Dítě a jeho psychika	- vyjadřovat samostatně a smysluplně myšlenky, nápady, pocity, mínění a úsudky ve vhodně zformulovaných větách	17
	- vyjadřovat svou představivost a fantazii v tvořivých činnostech (konstruktivních, výtvarných, hudebních, pohybových či dramatických) i ve slovních výpovědích k nim	47
	- prožívat a dětským způsobem projevovat, co cítí (soucit, radost, náklonnost), snažit se ovládat své afektivní chování (odložit splnění svých osobních přání, zklidnit se, tlumit vztek, zlost, agresivitu apod.)	60
3. Dítě a ten druhý	- vnímat, co si druhý přeje či potřebuje, vycházet mu vstříc (chovat se citlivě a ohleduplně k slabšímu či postiženému dítěti, mít ohled na druhého a soucítit s ním, nabídnout mu pomoc apod.)	74
	- chovat se obezřetně při setkání s neznámými dětmi, staršími i dospělými jedinci, v případě potřeby požádat druhého o pomoc (pro sebe i pro jiné dítě)	76
4. Dítě a společnost	- adaptovat se na život ve škole, aktivně zvládat požadavky plynoucí z prostředí školy i jeho běžných proměn (vnímat základní pravidla jednání ve skupině, podílet se na nich a řídit se jimi, podřídit se rozhodnutí skupiny, přizpůsobit se společnému programu, spolupracovat, přijímat autoritu) a spoluvytvářet v tomto	82

	společenství prostředí pohody	
	- zachycovat skutečnosti ze svého okolí a vyjadřovat své představy pomocí různých výtvarných dovedností a technik (kreslit, používat barvy, modelovat, konstruovat, tvořit z papíru, tvořit a vyrábět z různých jiných materiálů, z přírodnin aj.)	90
5. Dítě a svět	- orientovat se bezpečně ve známém prostředí i v životě tohoto prostředí (doma, v budově mateřské školy, v blízkém okolí)	92
	- vnímat, že svět má svůj řád, že je rozmanitý a pozoruhodný, nekonečně pestrý a různorodý – jak svět přírody, tak i svět lidí (mít elementární povědomí o existenci různých národů a kultur, různých zemích, o planetě Zemi, vesmíru apod.)	97

KLÍČOVÉ KOMPETENCE

Kompetence k učení

- uplatňuje získanou zkušenost v praktických situacích a v dalším učení K2
- učí s s chutí, pokud se mu dostává uznání a ocenění K7

Kompetence k řešení problémů

- řeší problémy na základě bezprostřední zkušenosti; postupuje cestou pokusu a omylu, zkouší, experimentuje; spontánně vymýšlí nová řešení problémů a situací; hledá různé možnosti a varianty (má vlastní, originální nápady); využívá při tom dosavadní zkušenosti, fantazii a představivost K10

Komunikativní kompetence

- dokáže se vyjadřovat a sdělovat své prožitky, pocity a nálady různými prostředky (řečovými, výtvarnými, hudebními, dramatickými apod.) K17
- ovládá dovednosti předcházející čtení a psaní K20

Sociální a personální kompetence

- projevuje dětským způsobem citlivost a ohleduplnost k druhým, pomoc slabším, rozpozná nevhodné chování; vnímá nespravedlnost, ubližování, agresivitu a lhostejnost K26
- dokáže se ve skupině prosadit, ale i podřídit, při společných činnostech se domlouvá a spolupracuje; v běžných situacích uplatňuje základní společenské návyky a pravidla společenského styku; je schopné respektovat druhé, vyjednávat, přijímat a uzavírat kompromisy K27
- spolupodílí se na společných rozhodnutích; přijímá vyjasněné a zdůvodněné povinnosti; dodržuje dohodnutá a pochopená pravidla a přizpůsobuje se jim K29
- chová se při setkání s neznámými lidmi či v neznámých situacích obezřetně; nevhodné chování i komunikaci, která je mu nepřijemná, umí odmítnout K30

Činnostní a občanské kompetence

- chápe, že se může o tom, co udělá, rozhodovat svobodně, ale že za svá rozhodnutí také odpovídá K36
- zajímá se o druhé i o to, co se kolem děje; je otevřený aktuálnímu dění K38
- dbá na osobní zdraví a bezpečí svoje i druhých, chová se odpovědně s ohledem na zdravé a bezpečné okolní prostředí (přírodní i společenské) K44

VI. INTEGROVANÝ BLOK:

NASTRAŽ OUŠKA, POSLOUCHEJ, VĚDOMOSTI ZÍSKÁVEJ!

VZDĚLÁVACÍ ZÁMĚR

Vytvářet časové představy ve spojení s činnostmi během celého dne. Seznámit je s druhy povolání, mít povědomí kde a jak pracují jejich rodiče. Vést děti k uvědomění k významu všech povolání, zaměřit se na bezpečnost a složky IZS.

Prožívat i v přírodě celoročně činnosti a radovánky, těšit se z nich. Chránit své bezpečí a zdraví nejen v dopravním provozu na silnici, ale i při hrách.

Prohloubit vědomosti o významu zdravého životního stylu pro člověka, poznávat lidské tělo a zásady péče o zdraví.

Objevovat nové poznatky o Zemi a Vesmíru, učit děti chránit a pečovat o životní prostředí, uvědomovat si význam přírody pro člověka, jeho zdraví i život.

VZDĚLÁVACÍ CÍLE

Vzdělávací oblast	Cíl	Číslo
1. Dítě a jeho tělo	- uvědomění si vlastního těla	1
	- ovládání pohybového aparátu a tělesných funkcí	2
	- rozvoj a užívání všech smyslů	3
	- rozvoj fyzické a psychické zdatnosti	4
	- osvojení si poznatků o těle, jeho zdraví, kvalitě pohybových činností	6
	- osvojení si poznatků a dovedností důležitých k podpoře zdraví, bezpečí, pohody osobní i pohody prostředí	7
	- vytváření zdravých životních návyků a postojů jako základů zdravého životního stylu	8
2. Dítě a jeho psychika	- rozvoj komunikativních dovedností (verbálních i ne-verbálních) a kultivovaného projevu	10
	- rozvoj tvořivosti a tvořivého myšlení, řešení problémů, tvořivého sebevyjádření)	13
	- rozvoj přirozených poznávacích citů	14
	- osvojení si poznatků o znakových systémech a jejich funkci (abeceda, čísla)	16
	- vytvoření základu pro práci s informacemi	17
	- rozvoj schopnosti citové vztahy vytvářet, rozvíjet a city plně prožívat	21
	- rozvoj schopností a dovedností umožňující pocity, získané dojmy a prožitky vyjádřit	22
	- rozvoj schopnosti záměrně řídit svoje chování a ovlivňovat vlastní situaci	24
3. Dítě a ten druhý	- seznamování s pravidly chování ve vztahu k druhému	25
	- rozvíjet prosociální vztahy k rodině, v MŠ	27
	- vytváření prosociálních postojů (sociální citlivosti)	28
	- posilování ochrany osobního bezpečí ve vztazích s druhými dětmi i dospělými	31
4. Dítě a společnost	- rozvoj schopnosti žít ve společenství ostatních lidí	33
	- vytvoření si podvědomí o mezilidských morálních hodnotách	35
	- vytváření povědomí o existenci ostatních kultur a národností	37
5. Dítě a svět	- seznamování s místem a prostředím ve kterém dítě	

	žije, vytváření pozitivního vztahu k němu	40
	- vytváření elementárního povědomí o širším kulturním, přírodním i technickém prostředí, vývoji a proměnách	41
	- poznávání jiných kultur	42
	- pochopení, že změny způsobené lidskou činností mohou prostředí zlepšovat, ale také poškozovat a ničit	43
	- osvojení si poznatků a dovedností potřebných k vykonávání jednoduchých činností v péči o okolí a spoluvytváření zdravého a bezpečného prostředí a k ochraně dítěte před jeho nebezpečnými vlivy	44
	- rozvoj úcty k životu ve všech jeho formách	45
	- rozvoj schopnosti přizpůsobit se podmínkám vnějšího prostředí i jeho změnám	46
	- rozvíjení povědomí o vlastní sounáležitosti s živou a neživou přírodou, s lidmi, se společností	47

OČEKÁVANÉ VÝSTUPY

Vzdělávací oblast	Výstup	Číslo
1. Dítě a jeho tělo	-vnímat a rozlišovat pomocí všech smyslů (sluchově rozlišovat zvuky a tóny, zrakově rozlišovat tvary předmětů a jiné specifické znaky, rozlišovat vůně, chutě, vnímat hmatem apod.)	6
	- pojmenovat části těla, některé orgány (včetně pohlavních), znát jejich funkce, mít povědomí o těle a jeho vývoji, (o narození, růstu těla a jeho proměnách), znát základní pojmy užívané ve spojení se zdravím, s pohybem a sportem	10
2. Dítě a jeho psychika	-vyjadřovat samostatně a smysluplně myšlenky, nápady, pocity, mínění a úsudky ve vhodně zformulovaných větách	17
	-vyjadřovat svou představivost a fantazii v tvořivých činnostech (konstruktivních, výtvarných, hudebních, pohybových či dramatických) i ve slovních výpovědích k nim	47
	- prožívat a dětským způsobem projevoval, co cítí (soucit, radost, náklonnost), snažit se ovládat své afektivní chování (odložit splnění svých osobních přání, zklidnit se, tlumit vztek, zlost, agresivitu apod.)	60
3. Dítě a ten druhý	- chápat a dodržovat dohodnutá pravidla vzájemného soužití a chování doma, v mateřské škole, na veřejnosti, dodržovat herní pravidla	72
	- chovat se obezřetně při setkání s neznámými dětmi, staršími i dospělými jedinci, v případě potřeby požádat druhého o pomoc (pro sebe i pro jiné dítě)	76
4. Dítě a společnost	-uplatňovat návyky v základních formách společenského chování ve styku s dospělými i s dětmi (zdravit známé děti i dospělé, rozloučit se, poprosit, poděkovat, vzít si slovo, až když druhý domluví, požádat o pomoc, vyslechnout sdělení, uposlechnout pokyn apod.)	77
	- utvořit si základní dětskou představu o pravidlech chování a společenských normách, co je v souladu s nimi a co proti nim a ve vývojově odpovídajících situacích se podle této představy chovat (doma, v mateřské škole i na veřejnosti)	84
5. Dítě a svět	- uvědomovat si nebezpečí, se kterým se může ve svém okolí setkat, a mít povědomí o tom, jak se prakticky	94

	chránit (vědět, jak se nebezpečí vyhnout, kam se v případě potřeby obrátit o pomoc)	
	- porozumět, že změny jsou přirozené a samozřejmé (všechno kolem se mění, vyvíjí, pohybuje a proměňuje) a že s těmito změnami je třeba v životě počítat, přizpůsobovat se běžně proměnlivým okolnostem doma i v mateřské škole	99

KLÍČOVÉ KOMPETENCE

Kompetence k učení

- klade otázky a hledá na ně odpovědi, aktivně si všímá, co se kolem něho děje; chce porozumět věcem, jevům a dějům, které kolem sebe vidí; poznává, že se může mnohému naučit, raduje se z toho, co samo dokázalo a zvládlo K4
- učí se nejen spontánně, ale i vědomě, vyvine úsilí, soustředí se na činnost a záměrně si zapamatuje; při zadané práci dokončí, co započalo; dovede postupovat podle instrukcí a pokynů, je schopno dobrat se k výsledkům K5
- odhaduje své síly, učí se hodnotit svoje osobní pokroky i oceňovat výkony druhých K6

Kompetence k řešení problémů

- všímá si dění i problémů v bezprostředním okolí; přirozenou motivací k řešení dalších problémů a situací je pro něj pozitivní odezva na aktivní zájem K8
- řeší problémy, na které stačí; známé a opakující se situace se snaží řešit samostatně (na základě nápodoby či opakování), náročnější s oporou a pomocí dospělého K9
- řeší problémy na základě bezprostřední zkušenosti; postupuje cestou pokusu a omylu, zkouší, experimentuje; spontánně vymýšlí nová řešení problémů a situací; hledá různé možnosti a varianty (má vlastní, originální nápady); využívá při tom dosavadní zkušenosti, fantazii a představivost K10
- užívá při řešení myšlenkových i praktických problémů logických, matematických i empirických postupů, využívá dosud získaných řešení v dalších situacích K11
- zpřesňuje si početní představy, užívá číselných a matematických pojmů, vnímá elementární matematické souvislosti K12
- nebojí se chybovat, pokud nachází nejen ocenění za úspěch, ale také za snahu K15

Komunikativní kompetence

- domlouvá se gesty i slovy, rozlišuje některé symboly, rozumí jejich významu i funkci K18
- komunikuje v běžných situacích bez zábran a ostychu s dětmi i s dospělými; chápe, že být komunikativní, vstřícný, iniciativní a aktivní je výhodou K19
- dovede využít informativní a komunikativní prostředky, se kterými se běžně setkává (knížky, encyklopedie, počítač, audiovizuální technika, telefon atp.) K22

Sociální a personální kompetence

- dokáže se ve skupině prosadit, ale i podřít, při společných činnostech se domlouvá a spolupracuje; v běžných situacích uplatňuje základní společenské návyky a pravidla společenského styku; je schopné respektovat druhé, vyjednávat, přijímat a uzavírat kompromisy K27
- napodobuje modely prosociálního chování a mezilidských vztahů, které nachází ve svém okolí K28

Činnostní a občanské kompetence

- zajímá se o druhé i o to, co se kolem děje; je otevřený aktuálnímu dění K38
- má smysl pro povinnost, k úkolům přistupuje zodpovědně, váží si práce i úsilí druhých K37
- chápe, že zájem o dění okolo, pracovitost je přínosem – naopak lhostejnost, pohodlnost má nepříznivé důsledky K39
- spoluvytváří pravidla společného soužití mezi vrstevníky, rozumí jejich smyslu a chápe potřebu je zachovávat K41
- dbá na osobní zdraví a bezpečí svoje i druhých, chová se odpovědně s ohledem na zdravé a bezpečné okolní prostředí (přírodní i společenské) K44

VII. INTEGROVANÝ BLOK:

MÁME RÁDI VELICE, NAŠE DÁVNÉ TRADICE.

VZDĚLÁVACÍ ZÁMĚR

Vytvářet spolu s dětmi krásnou předvánoční atmosféru vzájemného porozumění a lásky, připravit s nimi krátké vystoupení a dárečky pro jejich blízké. Vést je k uvědomění si pocitů radosti, očekávání a souznění v tomto svátečním období nejen v rodině. Seznamovat je s lidovými tradicemi – ADVENT, MIKULÁŠ, VÁNOCE, TŘI KRÁLE.

Přiblížit tradici MASOPUSTU společnou akcí s rodiči „Maškarní ples“. Navázat díky pohádkovým maskám na kulturní tradice – pěstovat lásku k hudbě a k pohádkám, jejich prostřednictvím pak vštěpovat základy morálních a estetických hodnot. Rozvíjet komunikační a řečové schopnosti dětí. V období probouzející se přírody i nového života si připomenou si tradici svátků jara – VELIKONOC.

Upevňovat citovou vazbu dětí k rodině, zejména k matce. Umět projevit své láskyplné pocity, vyrobit drobný dárek pro maminku ke „Dni matek“, uvědomovat si její nezastupitelnou roli. (Den otců).

Společně oslavit svátek dětí celého světa, přiblížit život lidí v jiných zemích. U dětí probouzet pocit sounáležitosti nejen s rodinou, ale i s další sociální skupinou, se světem.

Uskutečnit společný celodenní výlet s rodiči a společně s nimi i kamarády sdílet prožitky na společné akci. V případě výletu do ZOO je seznámit s druhy a životem exotických zvířat zde.

VZDĚLÁVACÍ CÍLE TÉMATICKÉHO CELKU

Vzdělávací oblast	Cíl	Číslo
1. Dítě a jeho tělo	- posilování správného držení těla	1
	- rozvoj pohybových schopností, sladit pohyb s hudbou (koordinace a rozsahu pohybu, dýchání, koordinace ruky a oka)	2
	- rozvoj smyslového vnímání	3
	- rozvoj fyzické a psychické zdatnosti	4
	- osvojení si věku přiměřené praktické dovednosti	5
2. Dítě a jeho psychika	- rozvoj jazykových dovedností, kultivovaného projevu (výslovnost, mluvní projev)	9
	- posilování poznatků a dovedností, které předcházejí čtení a psaní	11
	- rozvoj a kultivace představivosti a fantazie	12
	- rozvoj tvořivosti	13
	- posilování přirozených poznávacích citů	14
	- rozvoj pozitivních citů ve vztahu k sobě (uvědomování si vlastní identity, získání sebevědomí, sebevědomí, osobní spokojenosti)	18
	- získání relativní citové samostatnosti	19
	- rozvoj schopnosti sebeovládání	20
	- rozvoj schopnosti citové vztahy vytvářet, rozvíjet je a city plně prožívat	21
	- rozvoj schopností a dovedností umožňující pocity, dojmy a prožitky vyjádřit	22
	- rozvoj a kultivace mravního o estetického vnímání, cítění a prožívání	23
3. Dítě a ten druhý	- seznamování s pravidly chování ve vztahu k druhému	25
	- osvojení si elementárních poznatků, schopností a dovedností důležitých pro navazování vztahů dítěte k druhým lidem	26
	- rozvoj interaktivních schopností ve skupinových hrách	27
	- vytvářet prosociální postoje (tolerance, respekt, přizpůsobivost)	28
	- rozvoj kooperativních dovedností	30

	- chránit osobní soukromí a bezpečí ve vztazích s druhými dětmi i dospělými	31
4. Dítě a společnost	- poznávat pravidla společenského soužití	32
	- rozvoj schopnosti žít ve společenství ostatních lidí (spolupracovat, podílet se na společných činnostech)	33
	- rozvoj schopnosti projevovat se autenticky, aktivně se přizpůsobit prostředí, zvládat změny	34
	- vytváření povědomí o mezilidských morálních hodnotách	35
	- seznamování se světem lidí, kultury a umění	36
	- vytváření povědomí o existenci ostatních kultur a národností	37
	- vytvoření aktivních postojů k životu, k přírodě	38
	- rozvoj společenského a estetického vkusu	39
5. Dítě a svět	- vytváření pozitivního vztahu k místu, ve kterém dítě žije	40
	- vytvářet elementární povědomí o širším přírodním, kulturním i technickém prostředí, o jejich rozmanitosti	41
	- poznávání jiných kultur	42
	- osvojení si poznatků a dovedností potřebných při spoluvytváření zdravého a bezpečného prostředí a k ochraně před jeho nebezpečnými vlivy	44
	- rozvoj schopnosti přizpůsobovat se podmínkám vnějšího prostředí a jeho změnám	46

OČEKÁVANÉ VÝSTUPY

Vzdělávací oblast	Výstup	Číslo
1. Dítě a jeho tělo	- koordinovat lokomoci, pohyb sladit s hudbou	3
	- ovládat dechové svalstvo, sladit pohyb se zpěvem	5
	- vnímat a rozlišovat pomocí všech smyslů (sluchově rozlišovat zvuky a tóny, zrakově rozlišovat tvary předmětů a jiné specifické znaky, rozlišovat vůně, chutě, vnímat hmatem apod.)	6
	- zvládat sebeobsluhu, uplatňovat základní kulturně hygienické a zdravotně preventivní návyky (starat se o osobní hygienu, přijímat stravu a tekutinu, umět stolovat, postarat se o sebe a své osobní věci, oblékat se, svlékat, obouvat apod.)	8
2. Dítě a jeho psychika	- správně vyslovovat, ovládat dech, tempo i intonaci řeči	15
	- učit se zpaměti krátké texty (reprodukovat říkanky, písničky, pohádky, zvládnout jednoduchou dramatickou úlohu apod.)	23
	- poznat některá písmena a číslice, popř. slova	32
	- postupovat a učit se podle pokynů a instrukcí	41
	- vyjadřovat svou představivost a fantazii v tvořivých činnostech (konstruktivních, výtvarných, hudebních, pohybových či dramatických) i ve slovních výpovědích k nim	47
	- ve známých a opakujících se situacích a v situacích, kterým rozumí, ovládat svoje city a přizpůsobovat jim své chování	51
	- uvědomovat si příjemné a nepříjemné citové prožitky (lásku, soucítění, radost, spokojenost i strach, smutek, odmítání), rozlišovat citové projevy v důvěrném (rodinném) a cizím prostředí	59
	- těšit se z hezkých a příjemných zážitků, z přírodních i kulturních krás i setkávání se s uměním	62

3. Dítě a ten druhý	- přirozeně a bez zábrán komunikovat s druhým dítětem, navazovat a udržovat dětská přátelství	66
	- uplatňovat své individuální potřeby, přání a práva s ohledem na druhého (obhajovat svůj postoj nebo názor, respektovat jiný postoj či názor), přijímat a uzavírat kompromisy, řešit konflikt dohodou	70
	- chovat se obezřetně při setkání s neznámými dětmi, staršími i dospělými jedinci, v případě potřeby požádat druhého o pomoc (pro sebe i pro jiné dítě)	76
4. Dítě a společnost	- přizpůsobit se společnému programu, spolupracovat, přijímat autoritu) a spoluvytvářet v tomto společenství prostředí pohody vyjednávat s dětmi i dospělými ve svém okolí, domluvit se na společném řešení	82
	- utvořit si základní dětskou představu o pravidlech chování a společenských normách, co je v souladu s nimi a co proti nim a ve vývojově odpovídajících situacích se podle této představy chovat (doma, v mateřské škole i na veřejnosti)	84
	- dodržovat pravidla her a jiných činností, jednat spravedlivě, hrát férově	86
	- vnímat umělecké a kulturní podněty, pozorně poslouchat, sledovat se zájmem literární, dramatické či hudební představení a hodnotit svoje zážitky (říci, co bylo zajímavé, co je zaujalo)	89
5. Dítě a svět	- uvědomovat si nebezpečí, se kterým se může ve svém okolí setkat, a mít povědomí o tom, jak se prakticky chránit (vědět, jak se nebezpečí vyhnout, kam se v případě potřeby obrátit o pomoc)	94
	- mít povědomí o významu životního prostředí (přírody i společnosti) pro člověka, uvědomovat si, že způsobem, jakým se dítě i ostatní v jeho okolí chovají, ovlivňují vlastní zdraví i životní prostředí	100
	- pomáhat pečovat o okolní životní prostředí (dbát o pořádek a čistotu, nakládat vhodným způsobem s odpady, starat se o rostliny, spoluvytvářet pohodu prostředí, chránit přírodu v okolí, živé tvory apod.)	102

KLÍČOVÉ KOMPETENCE

Kompetence k učení

- uplatňuje získanou zkušenost v praktických situacích a v dalším učení K2
- má elementární poznatky o světě lidí, kultury, přírody, které ho obklopuje, orientuje se v řádu dění a v prostředí, ve kterém žije K3
- učí se nejen spontánně, ale i vědomě, vyvine úsilí, soustředí se na činnost a záměrně si zapamatuje; při zadané práci dokončí, co započalo; dovede postupovat podle instrukcí a pokynů, je schopno dobrat se k výsledkům K5

Kompetence k řešení problémů

- řeší problémy, na které stačí; známé a opakující se situace se snaží řešit samostatně (na základě nápodoby či opakování), náročnější s oporou a pomocí dospělého K9

Komunikativní kompetence

- dokáže se vyjadřovat a sdělovat své prožitky, pocity a nálady různými prostředky (řečovými, výtvarnými, hudebními, dramatickými apod.) K17
- ví, že lidé se dorozumívají i jinými jazyky a že je možno se jim učit K23

Sociální a personální kompetence

- projevuje dětským způsobem citlivost a ohleduplnost k druhým, pomoc slabším, rozpozná nevhodné chování; vnímá nespravedlnost, ubližování, agresivitu a lhostejnost K26

- dokáže se ve skupině prosadit, ale i podřídit, při společných činnostech se domlouvá a spolupracuje; v běžných situacích uplatňuje základní společenské návyky a pravidla společenského styku; je schopné respektovat druhé, vyjednávat, přijímat a uzavírat kompromisy K27
- spolupodílí se na společných rozhodnutích; přijímá vyjasněné a zdůvodněné povinnosti; dodržuje dohodnutá a pochopená pravidla a přizpůsobuje se jim K29
- je schopno chápat, že lidé jsou různí, umí být tolerantní k jejich odlišnostem K31

Činnostní a občanské kompetence

- ví, že není jedno, v jakém prostředí žije, uvědomuje si, že se svým chováním na něm podílí a že je může ovlivnit K43
- uvědomuje si svá práva i práva druhých, učí se je hájit, respektovat, chápe, že všichni lidé mají stejnou hodnotu K42
- dbá na osobní zdraví a bezpečí svoje i druhých, chová se odpovědně s ohledem na zdravé a bezpečné okolní prostředí (přírodní i společenské) K44

VIII. INTEGROVANÝ BLOK:

**ZDRAVĚ JÍME, ZDRAVĚ SPÍME, NIČEHO SE NEBOJÍME!
OBČAS BY TO TAKÉ CHTĚLO, PROCVIČIT SI SVOJE TĚLO!**

VZDĚLÁVACÍ ZÁMĚR

Přiměřenou a vhodnou formou seznámit děti s tím, jak přišly na svět, jak se člověk vyvíjí během celého života. Prohloubit vědomosti o významu zdravého životního stylu pro člověka, poznávat lidské tělo i s rozdíly mezi pohlavími. Uvědomovat si, jak je důležité dodržovat zásady péče o zdraví, hygienické návyky a zároveň klást důraz na spolupráci s rodinou. Předcházet různým druhům onemocnění a úrazům. Hravou formou zbavit děti obav z lékařského prostředí. Vést je k dodržování pravidel a bezpečnosti nejen v MŠ, ale i v běžném životě.

VZDĚLÁVACÍ CÍLE

Vzdělávací oblast	Cíl	Číslo
1. Dítě a jeho tělo	- uvědomění si vlastního těla	1
	- ovládání pohybového aparátu a tělesných funkcí	2
	- rozvoj a užívání všech smyslů	3
	- rozvoj fyzické a psychické zdatnosti	4
	- osvojení si poznatků o těle, jeho zdraví, kvalitě pohybových činností	6
	- osvojení si poznatků a dovedností důležitých k podpoře zdraví, bezpečí, pohody osobní i pohody prostředí	7
	- vytváření zdravých životních návyků a postojů jako základů zdravého životního stylu	8
2. Dítě a jeho psychika	- rozvoj komunikativních dovedností (verbálních i ne-verbálních) a kultivovaného projevu	10
	- rozvoj tvořivosti a tvořivého myšlení, řešení problémů, tvořivého sebevyjádření	13
	- rozvoj přirozených poznávacích citů (zvědavosti, zájem, radosti z objevování apod.)	14
	- osvojení si poznatků o znakových systémech a jejich funkci (abeceda, čísla)	16
	- vytvoření základu pro práci s informacemi	17
	- poznávání sebe sama, rozvoj pozitivních citů ve vztahu k sobě (uvědomění si vlastní identity, získání sebedůvěry a sebevědomí)	18

	- rozvoj schopnosti citové vztahy vytvářet, rozvíjet a city plně prožívat	21
	- rozvoj schopností a dovedností umožňující pocity, získané dojmy a prožitky vyjádřit	22
	- rozvoj schopnosti záměrně řídit svoje chování a ovlivňovat vlastní situaci	24
3. Dítě a ten druhý	- seznamování s pravidly chování ve vztahu k druhému	25
	- osvojení si elementárních poznatků, schopností a dovedností, důležitých pro navazování a rozvíjení vztahů dítěte k druhým lidem	26
	- vytváření prosociálních postojů (sociální citlivosti)	28
	- posilování ochrany osobního bezpečí ve vztazích s druhými dětmi i dospělými	31
4. Dítě a společnost	- rozvoj schopnosti žít ve společenství ostatních lidí	33
	-rozvoj základních kulturně společenských postojů, návyků a dovedností dítěte, rozvoj schopností, aktivně se přizpůsobovat společenskému prostředí a zvládat jeho změny	34
	- vytvoření si podvědomí o mezilidských morálních hodnotách	35
	-vytvoření základů aktivních postojů ke světu, k životu, pozitivních vztahů ke kultuře a umění, rozvoj dovedností umožňujících tyto vztahy a postoje vyjadřovat a projevovat	38
5. Dítě a svět	- seznamování s místem a prostředím ve kterém dítě žije, vytváření pozitivního vztahu k němu	40
	- vytváření elementárního povědomí o širším kulturním, přírodním i technickém prostředí, vývoji a proměnách	41
	- pochopení, že změny způsobené lidskou činností mohou prostředí zlepšovat, ale také poškozovat a ničit	43
	- osvojení si poznatků a dovedností potřebných k vykonávání jednoduchých činností v péči o okolí a spoluvytváření zdravého a bezpečného prostředí a k ochraně dítěte před jeho nebezpečnými vlivy	44
	- rozvoj úcty k životu ve všech jeho formách	45
	- rozvoj schopnosti přizpůsobit se podmínkám vnějšího prostředí i jeho změnám	46
	- rozvíjení povědomí o vlastní sounáležitosti s živou a neživou přírodou a s lidmi	47

OČEKÁVANÉ VÝSTUPY

Vzdělávací oblast	Výstup	Číslo
1. Dítě a jeho tělo	- vědomě napodobovat jednoduchý pohyb podle vzoru a přizpůsobit jej podle pokynu	4
	- pojmenovat části těla, některé orgány (včetně pohlavních), znát jejich funkce, mít povědomí o těle a jeho vývoji, (o narození, růstu těla a jeho proměnách), znát základní pojmy užívané ve spojení se zdravím, s pohybem a sportem	10
	- mít povědomí o některých způsobech ochrany osobního zdraví a bezpečí a o tom, kde v případě potřeby hledat pomoc (kam se obrátit, koho přivolat, jakým způsobem apod.)	13
2. Dítě a jeho psychika	- vyjadřovat samostatně a smysluplně myšlenky, nápady, pocity, mínění a úsudky ve vhodně zformulovaných	17

	větách	
	- zaměřovat se na to, co je z poznávacího hlediska důležité (odhalovat podstatné znaky, vlastnosti předmětů, nacházet společné znaky, podobu a rozdíl, charakteristické rysy předmětů či jevů a vzájemné souvislosti mezi nimi)	39
	- ve známých a opakujících se situacích a v situacích, kterým rozumí, ovládat svoje city a přizpůsobovat jim své chování	51
	- uvědomovat si příjemné a nepříjemné citové prožitky (lásku, soucítění, radost, spokojenost i strach, smutek, odmítání), rozlišovat citové projevy v důvěrném (rodinném) a cizím prostředí	59
3. Dítě a ten druhý	- chápat a dodržovat dohodnutá pravidla vzájemného soužití a chování doma, v mateřské škole, na veřejnosti, dodržovat herní pravidla	72
	- chovat se obezřetně při setkání s neznámými dětmi, staršími i dospělými jedinci, v případě potřeby požádat druhého o pomoc (pro sebe i pro jiné dítě)	76
4. Dítě a společnost	- uplatňovat návyky v základních formách společenského chování ve styku s dospělými i s dětmi (zdravit známé děti i dospělé, rozloučit se, poprosit, poděkovat, vzít si slovo, až když druhý domluví, požádat o pomoc, vyslechnout sdělení, uposlechnout pokyn apod.)	77
	- utvořit si základní dětskou představu o pravidlech chování a společenských normách, co je v souladu s nimi a co proti nim a ve vývojově odpovídajících situacích se podle této představy chovat (doma, v mateřské škole i na veřejnosti)	84
5. Dítě a svět	- zvládat běžné činnosti a požadavky kladené na dítě i jednoduché praktické situace, které se doma a v mateřské škole opakují, chovat se přiměřeně a bezpečně doma i na veřejnosti (na ulici, na hřišti, v obchodě, u lékaře apod.)	93
	- uvědomovat si nebezpečí, se kterým se může ve svém okolí setkat, a mít povědomí o tom, jak se prakticky chránit (vědět, jak se nebezpečí vyhnout, kam se v případě potřeby obrátit o pomoc)	94

KLÍČOVÉ KOMPETENCE

Kompetence k učení

- soustředěně pozoruje, zkoumá, objevuje, všímá si souvislostí, experimentuje a užívá při tom jednoduchých pojmů, znaků a symbolů K1
- klade otázky a hledá na ně odpovědi, aktivně si všímá, co se kolem něho děje; chce porozumět věcem, jevům a dějům, které kolem sebe vidí; poznává, že se může mnohému naučit, raduje se z toho, co samo dokázalo a zvládlo K4

Kompetence k řešení problémů

- řeší problémy, na které stačí; známé a opakující se situace se snaží řešit samostatně (na základě nápodoby či opakování), náročnější s oporou a pomocí dospělého K9
- rozlišuje řešení, která jsou funkční (vedoucí k cíli), a řešení, která funkční nejsou; dokáže mezi nimi volit K13

Komunikativní kompetence

- ovládá řeč, hovoří ve vhodně formulovaných větách, samostatně vyjadřuje své myšlenky, sdělení, otázky i odpovědi, rozumí slyšenému, slovně reaguje a vede smysluplný dialog K16
- komunikuje v běžných situacích bez zábrán a ostychu s dětmi i s dospělými; chápe, že být komunikativní, vstřícný, iniciativní a aktivní je výhodou K19

- dovede využít informativní a komunikativní prostředky, se kterými se běžně setkává (knížky, encyklopedie, počítač, audiovizuální technika, telefon atp.) K22
- **Sociální a personální kompetence**
- projevuje dětským způsobem citlivost a ohleduplnost k druhým, pomoc slabším, rozpozná nevhodné chování; vnímá nespravedlnost, ubližování, agresivitu a lhostejnost K26
- uvědomuje si, že za sebe a své jednání odpovídá a nese důsledky K25
- dokáže se ve skupině prosadit, ale i podřídí, při společných činnostech se domlouvá a spolupracuje; v běžných situacích uplatňuje základní společenské návyky a pravidla společenského styku; je schopné respektovat druhé, vyjednávat, přijímat a uzavírat kompromisy K27
- napodobuje modely prosociálního chování a mezilidských vztahů, které nachází ve svém okolí K28
- **Činnostní a občanské kompetence**
- má základní dětskou představu o tom, co je v souladu se základními lidskými hodnotami a normami i co je s nimi v rozporu, a snaží se podle toho chovat K40
- dbá na osobní zdraví a bezpečí svoje i druhých, chová se odpovědně s ohledem na zdravé a bezpečné okolní prostředí (přírodní i společenské) K44

1.2. TEMATICKÉ ČÁSTI:

Tematické části jednotlivých integrovaných bloků si vytvářejí učitelky v jednotlivých třídách v závislosti na věkové skupině dětí. Doba jejich trvání není v praxi pevně časově ohraničena. Jsou dostatečně široké, aby poskytovaly dostatek podnětů k činnostem, vycházejí z přirozeného života kolem nás.

Učitelky mají možnost vkládat k tématu dny nebo týdny, které slouží k opakování, na základě jejich evaluačních záměrů. Rovněž zde mohou vložit dílčí témata související s aktuálním děním v MŠ, ale nejen v ní. Některých témat se mohou dotknout jen okrajově, jiných podrobněji. Jejich hloubku a časovou délku určuje věk, schopnosti a zájem dětí. Tematické části mohou být rozšířeny o nápady dětí, které vzniknou spontánně při probírání daného tématu.

Některé tematické části souvisejí s určitým časovým obdobím – roční doby, svátky apod., jiné je možno libovolně - smysluplně vložit mezi dílčí tematické části integrovaného bloku nebo je s nimi propojit.

1.3. DOPLŇUJÍCÍ PROJEKTY

Krátkodobé: den, 1-2 týdny

1. Kdo tu straší
2. Brouček se ukládá k zimnímu spánku
3. Zaspoutujeme chvíličku, zlepšíme si kondičku!
4. Jak šumí les – ŠVP
5. Putování za pokladem
6. Naše Země je i ve mně
7. Putování za indiány
8. Putování za beruškou
9. Víte, co to znamená, když se řekne červená?
10. Medový den
11. Věda je náš kamarád
12. Máme rádi zvířata
13. Pálení čarodějnic
14. Vítáme jaro
15. Indiánský týden

Dlouhodobé: celý školní rok

1. Voda je náš kamarád
2. Hrajeme si na pohádku
3. Sluníčková tvořivá dílna
4. Našlapujme měkčeji po Zemi!
5. Cestovatelský deníček

VII. EVALUAČNÍ SYSTÉM

EVALUACE je proces neustálého vyhodnocování, zpětná vazba pro zkvalitnění pedagogické práce, systematické shromažďování informací o účinnosti školních a třídních plánů, o kvalitě činnosti a úloze pedagoga ve výchovném procesu, jeho formách a metodách, a porovnávání s cíli Rámcového vzdělávacího programu pro předškolní vzdělávání.

1. Cíl evaluace

Cílem evaluace je dítě, jeho osobní rozvoj a spokojený citový život v mateřské škole.

Cílem evaluace pedagogů je ověřovat a zlepšovat kvalitu veškeré činnosti včetně podmínek školy, zajišťovat sledování, kontrolu a vyhodnocování a jejich následné využití k hledání optimálních cest vzdělávání jednotlivých dětí a optimalizaci další práce.

Pro proces evaluace stanovujeme obecná kritéria hodnocení, která lze využít pro:

- **evaluaci vnější** – škola – rodiče, ostatní školy, veřejnost, obec, základní školy
- **evaluaci vnitřní** – dítě – učitelka, ředitelka, uklízečka, kuchařka, zahrada, budova, vybavení tříd, šaten

na úrovni školy jednotlivých tříd

Evaluace vnitřní je hlavním těžištěm každodenního procesu vzdělávání dítěte na úrovni třídy a stává se prostředkem zpětné vazby pro optimalizaci a zlepšování vzdělávání i podmínek, kvality a forem působení pedagoga na dítě.

Hodnotíme:

- **ve vztahu k dítěti** – kvalitu individuálního rozvoje a učení – **Diagnostický list, portfolio dítěte**
 - pro děti s podpurným opatřením nebo s odkladem školní docházky – (podle doporučení PPP-**Individuální plán**)
- **ve vztahu k pedagogům** – kvalitu jejich práce – **Záznamový list**
 - výsledky vzdělávacího procesu – **Evaluace tematické části /podtéma/**
- **ve vztahu k sobě (sebereflexe)** – sebehodnocení kvality - pedagogické práce – učitelky
 - řídicí práce – ředitelka školy

2. Metody hodnocení a evaluace

2.1 Metody hodnocení a evaluace, které uplatňuje pedagog

- komunikativní kruh
- práce se zpětnou vazbou
- pozorování, opakované pozorování
- rozhovor s dítětem, rozhovor s rodiči, konzultace s ostatními odborníky
- diskuse
- rozbor herních aktivit
- rozbor procesu učení
- rozbor jazykových projevů – úroveň komunikace
- analýza prací dítěte – kresby, pracovních výrobků...(portfolio dítěte)
- rozbor osobní dokumentace dítěte
- sociometrické metody – rozbor chování a jednání ve skupině, vztahy, postavení dítěte ve skupině
- hodnocení dětí-děti se vyjádří, co vše dělaly, co se naučily, co je bavilo...
- analýza vlastní pedagogické aktivity

2.2 Metody hodnocení a evaluace, které uplatňuje vedoucí pracovník

- jako pedagog všechny výše uvedené metody pro pedagogické hodnocení
- pravidelné pedagogické rady
- rozhovory, konzultace
- diskuse

- hospitace
- pozorování
- analýza třídní a školní dokumentace
- analýza dalších dílčích projektů
- kontrola
- dotazník
- anketa
- schůzky pro rodiče
- pozorování výsledků s plánovanými cíli
- analýza vlastní a řídicí práce

3. Prostředky evaluace

- průběžná kontrola vyhodnocování souladu ŠVP (TVP) s RVP PV
- průběžné vyhodnocování a plnění cílů TVP s ŠVP
- vyhodnocování způsobu zpracování a realizaci obsahu vzdělávání
- sledování a hodnocení práce pedagogických zaměstnanců
- hodnocení účelnosti aktivit rozvíjející individuální zájmy dětí–výtvarné, keramické, literárně dramatické, ekologické, pohybové
- průběžná analýza a hodnocení vlastní vzdělávací práce – zapisujeme po skončení tematické části do TK
- individuální pedagogická diagnostika
- hodnocení vedení záznamu o dětech-diagnostický list dítěte, případně individuální plány pro děti integrované a s odkladem školní docházky, portfolio dítěte
- hodnocení vlastní práce
- kontroly vedení třídní a jiné dokumentace
- kvalita podmínek vzdělávání v kontextu RVP PV
- sledování a hodnocení kvality práce provozních zaměstnanců
- vyhodnocování kvality podmínek vzdělávání

4.Hospitační kritéria 2024– 2025

Hodnocení a plánování vzdělávacího a výchovného působení

a) Pravidelné hodnocení, zvyšování kvality a efektivity práce učitelky, svých profesních kompetencí a reakce na požadavky měnícího se prostředí.

- učitelka pracuje na svém osobnostním růstu a profesionálním rozvoji prostřednictvím svého celoživotního vzdělávání (kurzy, odborná literatura,konzultace...)
- učitelka analyzuje a vyhodnocuje kvalitu své pedagogické práce a na základě reflexe a sebereflexe realizuje změny své pedagogické činnosti, plánuje svůj profesní růst
- učitelka se podílí na týmové práci, spolupracuje s kolegy
- učitelka zodpovídá za svá rozhodnutí, která činí při výkonu své profese, dovede je objasnit ve vazbě k požadavkům kurikulárních dokumentů a implementuje je do vlastní práce

b) Využívání systematického sledování, zaznamenávání vývoje, procesu učení dítěte a učební výsledky dítěte, přičemž se vyhýbá předpojatosti a stereotypům

- učitelka využívá záměrného pozorování a dalších vhodných technik sběru dat o pokrocích ve znalostech dětí
- učitelka shromažďuje autentické produkty dětí a neformální informace (např. pozorovací archy, ukázky prací dítěte, záznamy rozhovorů s dítětem, zprávy od rodičů apod.) se souhlasem zákonných zástupců dítěte i oficiální zprávy od odborníků
- učitelka průběžně vyhodnocuje míru zapojování každého dítěte do spolupráce s ostatními
- učitelka zodpovídá za to, že sběr dat o dítěti a hodnocení dítěte bere v úvahu jeho silné stránky, individuální potřeby a zájmy

c) Systematické plánování vzdělávání s ohledem k cílům stanoveným v kurikulárních dokumentech a vzhledem k individuálním možnostem a potřebám dětí

- učitelka plánuje aktivity, které odpovídají vývojové úrovni, dosavadním zkušenostem, představám a zájmu dětí
- učitelka do svého plánu začleňuje i aktivity navržené dětmi, čímž vychází vstříc potřebám, schopnostem a dalším osobnostním charakteristikám dětí ve třídě
- učitelka plánuje učební situace vyžadující individuální práci dětí, spolupráci v menších skupinách a společnou (frontální) práci celé skupiny tak, aby tyto organizační formy byly vyváženě zastoupeny
- učitelka plánuje dostatečné variabilní nabídku aktivit pro děti, má připravenou rozšiřující nabídku činností, které děti zaměstnají a zaujmou
- učitelka plánuje tak, aby její plány a činnosti z nich vycházející byly dostatečně flexibilní, umožňovaly přizpůsobovat se měnícím se podmínkám, potřebám a zájmům dětí

d) Zapojování dětí, rodičů, případně zainteresovaných odborníků do procesu plánování a hodnocení učitelkou

- učitelka dává dětem prostor k sebehodnocení výsledků svého učení, k sebehodnocení dává dětem předem jasná kritéria, umožňuje dětem se na tvorbě kritérií spolupodílet
- učitelka vede děti k tomu, jak přistupovat k hodnocení práce a chování (postojů) druhých
- učitelka si s rodiči vyměňuje informace o pokrocích dítěte a ve spolupráci s nimi stanovuje pro dítě krátkodobé i dlouhodobé cíle vzdělávání, které formuluje do plánů jeho rozvoje a vzdělávání (individuální vzdělávací program-jen na doporučení PPP)
- učitelka do procesu hodnocení a plánování, je-li to potřebné a v zájmu dítěte, začleňuje zainteresované odborníky

Všeobecná kritéria

- sledovat naplňování cílů daných školním vzdělávacím programem
- sledovat poměr vyváženosti spontánních a řízených činností
- hodnotit vytváření podmínek pro individuální, skupinové i kolektivní činnosti
- sledovat vytváření pozitivního a citlivého vztahu učitelky k dětem
- individuální přístup, respektování zvláštností dětí
- zapojení dětí do řízených činností
- sledovat, zda děti nejsou přetěžovány spěchem a chvatem
- řečový projev učitelek
- sledování slovních komentářů učitelek - vylučovat negativní hodnocení, dostatečně chválit
- způsob organizace snadnějších a náročnějších úkolů pro skupinu dětí mladších a starších
- zvládnutí organizace ve smíšené skupině při všech činnostech
- přístup učitelky ke své práci - samostatnost, tvořivost, nápaditost...
- sledovat, jak uč. probouzí u dětí citlivý vztah k přírodě k výtvarům lidské práce, k ostatním lidem
- sledovat, jak učitelka aktivizuje děti k tvořivé realizaci na daný podnět
- sledovat promyšlenost přípravy pomůcek v pracovních a výchovných činnostech
- sledovat promyšlenost obsahu ke stanovení úkolu
- sledovat využití těl. náradí a náčiní při cvičení v MŠ i na zahradě školy
- sledovat využití zahrady, náplň
- zajištění bezpečnosti dětí při cvičení v MŠ a při pobytu venku
- hodnotit realizované akce pořádané školou
- sledovat, zda učitelka řeší výchovné problémy ve spolupráci s rodiči vždy citlivě s taktem, zda zapojuje rodiče do činnosti školy

5. Struktura a postup hodnocení školy

Zaměření autoevaluace	Podmínky vzdělávání	Spolupráce s rodinou	Výsledky vzdělávání	Personální oblast	Klima školy
Cíle	Udržení a stálé zdokonalování a obnovování stávajících podmínek vzdělávání	Spokojenost zákonných zástupců se školou	Dosažení kvalitních výsledků vzdělávání důsledně vázaného na individuální potřeby	Odborný růst pedagogických pracovníků	Spokojenost dětí, jejich fyzická a duševní pohoda
Kritéria	Dostatek finančních prostředků na zabezpečení chodu školy. Naplněnost školy.	Zájem o společná setkávání a akce školy	Individuální pokroky dětí, stav očekávaných kompetencí	Využití získané odbornosti pedagoga v každodenní práci s dětmi	Děti s kladným vztahem ke škole
Nástroje	Pozorování, diskuse, rozbor situace, hodnocení školy, nápady na zlepšení	Rozhovory, Dotazník, přijímací řízení školy.	Hospitace, Dětské portfolio, záznamy o pozorování dítěte, hodnotící zprávy.	Hospitace, pozorování, rozhovory, hodnotící zpráva	Rozhovory s dětmi
Časový harmonogram	Průběžně	Schůzky rodičů T: září, květen Zápis T: duben Anketa rodičů T: červen-dle potřeby	Průběžně Pololetně	Průběžně, dle potřeb a zájmů učitelky	Adaptace dětí září-listopad