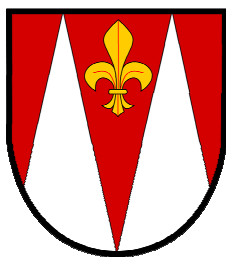


**VYHODNOCENÍ PŘEDPOKLÁDANÝCH VLIVŮ
ÚZEMNÍHO PLÁNU FRYČOVICE
NA UDRŽITELNÝ ROZVOJ ÚZEMÍ**





URBANISTICKÉ STŘEDISKO OSTRAVA, s.r.o.

ÚZEMNĚ PLÁNOVACÍ DOKUMENTACE A PODKLADY, ÚTP, PROJEKTOVÁ A PORADENSKÁ ČINNOST, EKOLOGIE, GIS

NÁZEV ZAKÁZKY: VYHODNOCENÍ PŘEDPOKLÁDANÝCH VLIVŮ
ÚZEMNÍHO PLÁNU FRYČOVICE
NA UDRŽITELNÝ ROZVOJ ÚZEMÍ

OBJEDNATEL: OBEC FRYČOVICE
OBEC: FRYČOVICE
KRAJ: MORAVSKOSLEZSKÝ

ZPRACOVATEL: ING. ARCH. VLADIMÍRA FUSKOVÁ

PŘÍLOHA Č. 1: POSOUZENÍ VLIVŮ ÚZEMNÍHO PLÁNU FRYČOVICE NA
ŽIVOTNÍ PROSTŘEDÍ PODLE ZÁKONA Č. 100/2001 Sb.

ZPRACOVATEL: ING. PAVLA ŽÍDKOVÁ



ZODPOVĚDNÝ PROJEKTANT: ING. ARCH. VLADIMÍRA FUSKOVÁ
TELEFON: 59 69 39 530 e-mail: v.fuskova@uso.cz

ZAKÁZKOVÉ ČÍSLO: U - 544 **DATUM:** ČERVENEC 2014



URBANISTICKÉ STŘEDISKO, s.r.o.
Spartakovců 3
708 00 OSTRAVA Poruba
IČ: 00562963 DIČ: CZ00562963

ZPRACOVALO URBANISTICKÉ STŘEDISKO OSTRAVA, s. r. o.
SPARTAKOVců 3, OSTRAVA – PORUBA, PSČ 708 00

VYHODNOCENÍ PŘEDPOKLÁDANÝCH VLIVŮ ÚZEMNÍHO PLÁNU FRYČOVICE NA UDRŽITELNÝ ROZVOJ ÚZEMÍ

Obsah	str.
A. Vyhodnocení vlivů územního plánu na životní prostředí	1
B. Vyhodnocení vlivů územního plánu na evropsky významné lokality nebo ptačí oblasti	1
C. Vyhodnocení vlivů na skutečnosti zjištěné v územně analytických podkladech	1
D. Vyhodnocení vlivů na jiné skutečnosti ovlivněné navrženým řešením, avšak nepodchycené v územně analytických podkladech	13
E. Vyhodnocení přínosu územního plánu k naplnění priorit územního plánování pro zajištění udržitelného rozvoje území obsažených v zásadách územního rozvoje	14
F. Vyhodnocení vlivů na udržitelný rozvoj území – shrnutí. Vyhodnocení územního plánu na zlepšování územních podmínek pro příznivé životní prostředí, pro hospodářský rozvoj a pro soudržnost společenství obyvatel území a jejich soulad.	20
Příloha č. 1 Posouzení ÚP Fryčovice z hlediska vlivů na životní prostředí podle zákona č. 100/2001 Sb.	22

A. VYHODNOCENÍ PŘEDPOKLÁDANÝCH VLIVŮ ÚZEMNÍHO PLÁNU FRYČOVICE NA ŽIVOTNÍ PROSTŘEDÍ

Návrh Územního plánu Fryčovice byl posouzen z hlediska vlivů na životní prostředí dle zákona č. 100/2001 Sb. Zpracovatelem tohoto posouzení je Ing. Pavla Žídková (osoba oprávněná podle § 19 zákona o posuzování vlivů na životní prostředí).

Úplné znění Posouzení ÚP Fryčovice z hlediska vlivů na životní prostředí podle zákona č. 100/2001 Sb. je doloženo jako příloha č. 1 tohoto vyhodnocení předpokládaných vlivů na udržitelný rozvoj území.

B. VYHODNOCENÍ VLIVŮ ÚZEMNÍHO PLÁNU FRYČOVICE NA EVROPSKY VÝZNAMNÉ LOKALITY NEBO NA PTAČÍ OBLASTI

Návrh Územního plánu Fryčovice nebyl vyhodnocen z hlediska vlivů na evropsky významné lokality a ptačí oblasti dle § 45i zákona č. 114/1992 Sb., o ochraně přírody a krajiny ve znění pozdějších předpisů. Krajský úřad Moravskoslezského kraje, odbor životního prostředí a zemědělství posouzením návrhu zadání územního plánu Fryčovice ve smyslu § 45i odst. 1 zákona č. 114/1992 Sb., o ochraně přírody a krajiny, ve znění pozdějších předpisů konstatoval, že Územní plán Fryčovice nemůže mít samostatně nebo ve spojení s jinými koncepcemi nebo záměry významný vliv na příznivý stav předmětu ochrany nebo celistvosti evropsky významných lokalit nebo ptačích oblastí stanovených nařízením vlády č. 132/2005 Sb.

Krajský úřad vycházel z národního seznamu evropsky významných lokalit, který je stanoven nařízením vlády č. 132/2005 Sb., kterým se stanoví národní seznam evropsky významných lokalit, ve znění pozdějších předpisů, a z nařízení vlády, kterými jsou ve smyslu § 45e zákona o ochraně přírody a krajiny stanoveny ptačí oblasti.

C. VYHODNOCENÍ VLIVŮ NA SKUTEČNOSTI ZJIŠTĚNÉ V ÚZEMNĚ ANALYTICKÝCH PODKLADECH

Územně analytické podklady pro SO ORP Frýdek-Místek byly zpracovány v roce 2008, v roce 2010 byla zpracována jejich 1. úplná aktualizace, v roce 2012 byla zpracována jejich úplná 2. aktualizace. Z vyhodnocení silných a slabých stránek území, hrozeb a příležitostí vyplývají úkoly pro další řešení v území obce Fryčovice (viz text dále).

Vliv ÚP Fryčovice na udržitelný rozvoj území dle jednotlivých témat

1) Vliv na horninové prostředí

Silné stránky

- existence řady ložisek nerostných surovin, zejména černého uhlí, zemního plynu,
- probíhající těžba černého uhlí a zemního plynu v lokalitě Důl Paskov, závod Staříč (na území obcí Brušperk, Fryčovice, Frýdek-Místek, Hukvaldy ...)

Slabé stránky

- evidence plošně rozsáhlých poddolovaných území v severní části území (Staříč, Fryčovice, Paskov, Brušperk, Žabeň, Řepiště, Sviadnov).

Příležitosti

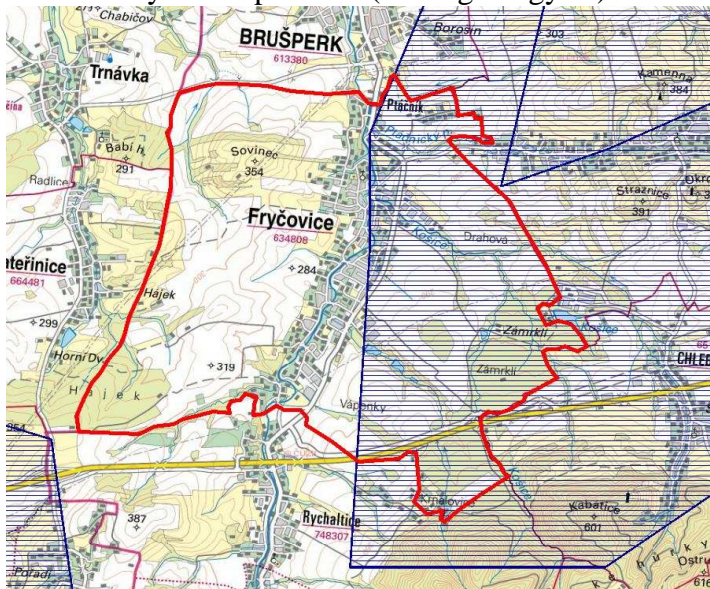
- pro správní území obce Fryčovice nejsou definovány.

Hrozby

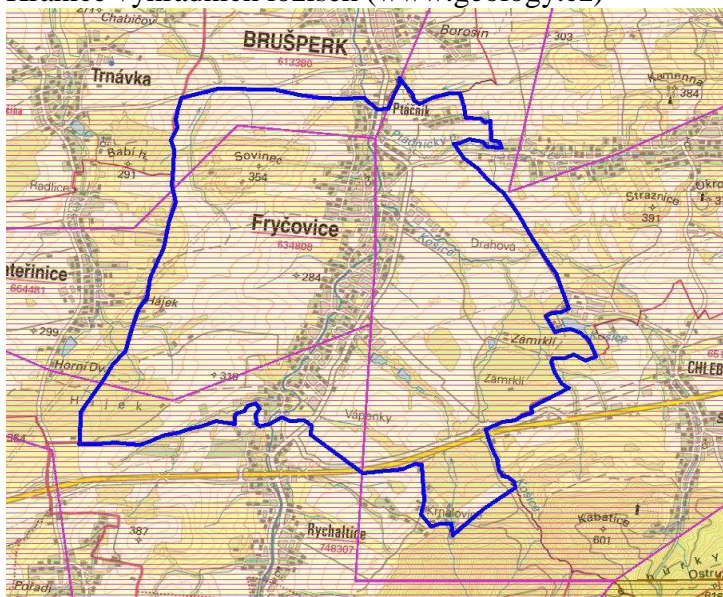
- omezení možnosti těžby z důvodů střetů ložisek surovin s limity využití území (záplavové území, ochrana ZPF, apod.).

V **Územním plánu Fryčovice**, v Koordinačním výkrese, jsou zobrazeny hranice chráněných ložiskových území, výhradních ložisek i dobývacích prostorů. Dále jsou zde zobrazeny další jevy omezující rozvoj území, např. hranice sesuvných území, poddolovaných území apod. Vzhledem k tomu, že ložiska nerostných surovin a chráněná ložisková území zasahují do celého správního území obce, nelze plochy pro novou výstavbu situovat mimo CHLÚ nebo hranice ložisek. Vymezené zastavitelné plochy nebudou mít negativní vliv na využívání těchto ložisek.

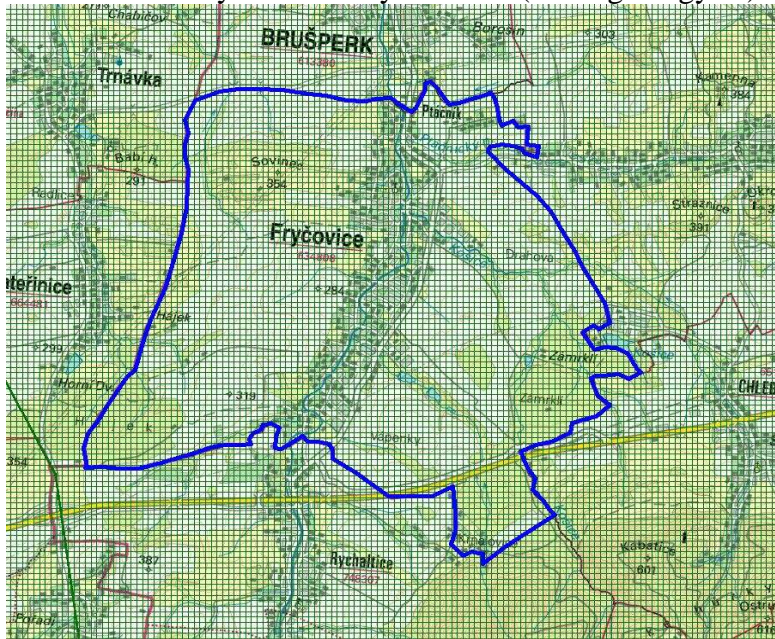
Hranice dobývacích prostorů (www.geology.cz)



Hranice výhradních ložisek (www.geology.cz)



Hranice chráněných ložiskových území (www.geology.cz)



2) Vodní režim

Silné stránky

- zlepšení kvality povrchových vod (z hlediska kvantitativního i chemického stavu),
- malé ohrožení zastavěného území povodní.

Slabé stránky

- celkově lze území SO ORP hodnotit jako nepřijatelné z hlediska plnění environmentálních cílů pro povrchové a podzemní vody, obzvláště nepřijatelný stav je na území obcí Brušperk, Fryčovice, Frýdek-Místek, Hukvaldy, Kozlovice, Krmelín, Paskov, Řepiště a Žermanice.
- zvýšené množství orné půdy na sklonitých pozemcích

Příležitosti

- zlepšení kvality podzemních vod podporou modernizace a rekonstrukcí stávající kanalizační sítě napojení obyvatel na veřejnou kanalizaci zakončenou v ČOV.

Hrozby

- další zhoršování kvality podzemních vod v důsledku nerealizace investic do kanalizací a ČOV.

Územním plánem Fryčovice:

- územním plánem je pro zachycení dešťových vod nad navrženou plochou smíšenou výrobní Z50 a nad komunikací II/486 navrženo zřídit záchytné příkopy, které jsou svedeny do navržené dešťové kanalizace a stávající melioračního sběrače a následně do Ondřejnice.
- za účelem zlepšení čistoty a jakosti vod je územním plánem navržena výstavba splaškové kanalizace oddílné stokové soustavy dle projektu „Povodí Ondřejnice – odkanalizování obcí Fryčovice a Hukvaldy“ (KONEKO spol. s.r.o., březen 2008). Likvidace odpadních vod je navržena na ČOV města Brušperk.
- v Koordinačním výkrese je zobrazena hranice záplavového území vodního toku Ondřejnice. V záplavovém území nejsou navrženy zastavitelné plochy pro novou výstavbu bytů, občanského vybavení apod.
- na území obce Fryčovice se ani na jednom vodním toku jakost vod neměří.

3) Hygiena životního prostředí

Silné stránky

- v roce 2010 nebyly překročeny hodnoty imisních limitů pro průměrné roční koncentrace u PM10, SO₂, NO₂ a benzen a cílového imisního limitu pro kadmium a arsen stanovené na ochranu lidského zdraví a imisní limit pro SO₂ na ochranu ekosystémů a vegetace,
- funkční systém pro nakládání s odpady.

Slabé stránky

- vysoká koncentrace průmyslových stacionárních zdrojů emisí v širší oblasti kraje mající za následek plošně zhoršenou kvalitu ovzduší.

Příležitosti

- výsadba účelové zeleně podél průmyslových areálů, komunikací a na návětrných stranách obcí pro snížení prašnosti v ovzduší i hluku.

Hrozby

- zhoršení imisní situace návratem k pevným palivům v obcích z důvodu neustálého zvyšování cen zemního plynu.

Územním plánem Fryčovice:

- je konstatováno, že zastavěné území obce Fryčovice, s výjimkou zástavby v místní části Ptáčnick a Kralovice, je plošně plynofikováno středotlakým rozvodem zemního plynu. Středotlaký plynovod je navrženo rozšířit ve vazbě na zastavitelné plochy. Pro stávající zástavbu je charakteristický decentralizovaný způsob vytápění s individuálním vytápěním rodinných domů, objektů individuální rekreace a samostatnými domovními kotelny pro ojedinelé bytové domy, objekty vybavenosti a podnikatelských nebo výrobních aktivit.

Územní plán navrhuje rozšíření využití zemního plynu pro cca 70 % bytů a rozšířením elektrické energie na cca 15 % (zásadně se doporučuje využívat smíšeného elektrického vytápění (přímotopné v kombinaci s akumulací), spolu s nasazením různých typů tepelných čerpadel. Doporučené řešení vychází ze závěrů Územně energetické koncepce Moravskoslezského kraje (dále jen ÚEK MSK). Postupné omezování zejména fosilních paliv používaných k vytápění a jejich nahrazování biomasou doporučené územním plánem je v souladu se zásadami ÚEK MSK.

Územním plánem nelze ovlivnit cenovou politiku topných médií. Podrobněji viz kapitola E.8.2 Zásobování plynem a E.8.3 Zásobování teplem textové části Odůvodnění územního plánu Fryčovice.

- je zřizování nových sběrných dvorů přípustné v plochách smíšených výrobních. Viz kapitola F. Stanovení podmínek využití ploch s rozdílným způsobem využití textové části A. Územního plánu Fryčovice.

- je výsadba zeleně přípustná ve všech plochách s rozdílným způsobem využití.

4) Ochrana přírody a krajiny

Silné stránky

- významné pokrytí prvky územního systému ekologické stability.

Slabé stránky

- většina obcí spadá do území ekologicky málo stabilního a nestabilního (Brušperk, Bruzovice, Dobrá, Dobratice, Dolní Domaslavice, Dolní Tošanovice, Fryčovice, Frýdek-Místek, Horní Domaslavice, Horní Tošanovice, Krmelín, Nižní Lhoty, Nošovice, Paskov, Pazderna, Raškovice, Soběšovice, Staré Město, Staříč, Sviadnov, Třanovice, Vojkovice, Žabeň a Žermanice).

Příležitosti

- důsledná ochrana nezastavitelného území.

Hrozby

- urbanizace volné krajiny a fragmentace krajiny především liniovými dopravními stavbami.
- extenzivní rozvoj obytné zástavby ve volné krajině a suburbanizace jako důsledek migrace obyvatel větších měst (Frýdku-Místku a také Ostravy) do obcí.

Územním plánem Fryčovice:

- je vymezen územní systém ekologické stability složený z prvků nadregionální, regionální a lokální úrovně. Nadregionální a regionální části jsou vymezeny v souladu se ZÚR MSK s upřesněním nad katastrální mapou. Podrobněji viz kapitola E.14) Územní systém ekologické stability textové části Odůvodnění územního plánu Fryčovice.

- nejsou navrženy zastavitelné plochy k rozptýlené zástavbě s výjimkou plochy výroby a skladování – farem, kde je důvodem situování v krajině záměr na chov hospodářských zvířat, to znamená, že situování tohoto záměru v návaznosti na plochy s hlavním využitím pro výstavbu bytů by nebylo vhodné. Dále jsou v krajině vymezeny plochy občanského vybavení v oboře Sovinec, které jsou určeny pro rozvoj myslivost a plochy občanského vybavení v místní části Zámrlík pro realizaci areálu pro letní rekreaci.

- je rozvoj obytné zástavby navržen s ohledem na sodiodemografický rozbor. Územním plánem Fryčovice je vytvořen převis nabídky zastavitelných ploch pro bydlení v plochách smíšených obytných 2,02 ha, což je 13,5 %. V případě, že by byly všechny plochy využity pouze pro výstavbu rodinných domů, tj. bylo by jich využito 100 % a nikoliv pouze 80 %, byl by převis nabídky 6,28 ha, tj. cca 41,9 %. S vymezením uvedených zastavitelných ploch pro výstavbu bytů souvisí vymezení ploch pro občanské vybavení za účelem zabezpečení především každodenních potřeb obyvatel, tj. ploch občanského vybavení - veřejné infrastruktury (0,51 ha), občanského vybavení - sportovních a rekreačních zařízení (5,59 ha), ploch pro podporu hospodářského rozvoje a vytváření nových pracovních míst v obci, tj. ploch, tj. ploch smíšených výrobních (14,61 ha), ploch výroby a skladování - farmy (0,61 ha) a ploch veřejných prostranství – zeleně veřejné za účelem zlepšení pohody bydlení a prostupnosti zastavěným územím (5,72 ha).

Uvedené plochy jsou převážně navrženy v návaznosti na zastavěné území nebo ve vhodných prolukách.

5) Zemědělský půdní fond a pozemky určené k plnění funkcí lesa

Silné stránky

- značná část půdy je zhodnocena melioracemi.

Slabé stránky

- díky flyšovému podloží je území – zejména ve vyšších polohách - více náchylné k vodní erozi (na zemědělské i lesní půdě).

Příležitosti

- ekologizace zemědělství zejména v méně příznivých oblastech.

Hrozby

- pokračující zábor zemědělské půdy v důsledku rozšiřování zástavby do volné krajiny, a to i půdy v 1. a 2. třídě ochrany.

Územním plánem Fryčovice:

- v případě realizace všech záměrů navržených územním plánem by došlo k záboru 13,55 ha odvodněných zemědělských pozemků. Při zásahu do systému meliorací je nutno zabezpečit jejich následnou funkčnost.

- jsou zemědělské pozemky navržené k záboru převážně ve třídě ochrany II, celkem 20,54 ha, tj. 43,1 % z celkového záboru zemědělských pozemků, dále pak ve třídě III, celkem 13,48 ha, tj. 28,3 % z celkového záboru zemědělských pozemků a ve třídě IV, celkem 13,63 ha tj. 28,6 % z celkového záboru zemědělských pozemků. Protože řešené území leží na kvalitních půdách nebylo možné návrhové plochy umístit na půdy horší kvality tak, aby nedošlo k zástavbě rozptýlené v krajině.

Podrobněji viz kapitola G) Vyhodnocení předpokládaných důsledků navrhovaného řešení na zemědělský půdní fond a na pozemky určené k plnění funkcí lesa textové části Odůvodnění územního plánu Fryčovice.

- nelze ovlivnit způsob hospodaření na zemědělsky obhospodařované půdě.

6) Veřejná dopravní infrastruktura

Silné stránky

- výborná dostupnost - spojení veřejnou autobusovou dopravou.

Slabé stránky

- chybějící spojitá síť cyklistických stezek. Řada úseků vedena společně s motorovou dopravou bez zásadnější vzájemné segregace.

Příležitosti

- realizace souvislé sítě cyklistických komunikací pro každodenní dojížděku i pro podporu cestovního ruchu.

Hrozby

- nedostatečný stav veřejných financí na rozvoj dopravní infrastruktury – další zhoršování technických parametrů silnic II. a III. třídy

- růst intenzity dopravy na stávajících (kapacitně nevyhovujících) silnicích – riziko růstu počtu dopravních nehod.

Územním plánem Fryčovice:

- je respektována stávající síť silnic. Komunikační systém vyššího dopravního významu představují silnice R48 (Bělotín, D1 – Nový Jičín – Frýdek – Místek – Český Těšín), II/486 (Vlčovice – Hukvaldy – Brušperk – Krmelín), II/648 (Rychaltice – Frýdek-Místek – Horní Tošanovice – Třanovice – Český Těšín) a III/4845 (Sviadnov – Fryčovice).

Dopravní zatížení základní komunikační sítě ve Fryčovicích je rozloženo úměrně významu komunikací. Nejvyšší zatížení převádí silnice R48, a to cca 15,5 tis. motorových vozidel/24 hodin (v r. 2010). Dopravní zatížení ostatní silniční sítě pak dosahuje cca třetinových hodnot (do 5 tis. voz/24h). Tyto hodnoty nejsou příliš vysoké a v porovnání s limity odpovídajícími požadovaným úrovním kvality dopravy na silnicích II. třídy (ČSN 73 6101 stanovují pro požadovanou úroveň kvality dopravy D rozmezí cca 6500 – 10000 voz / 24hod.) je lze pro dané šířkové uspořádání (S 7,5, S 9,5) považovat za vyhovující a s dostatečnou rezervou.

- se pro oblast pěší dopravy nenavrhují žádná zvláštní opatření a záměry. Obecně budou realizovány nové chodníky podél komunikací (nebo stezky pro chodce) dle místní potřeby, a to v rámci prostorů místních komunikací a v souladu se zásadami stanovenými dle ČSN 73 6110.

- je návrh nové infrastruktury pro cyklisty soustředěn především na doplnění stávajících tras pro cyklisty, případně stezek pro cyklisty nebo stezek umožňující společný pohyb chodců a cyklistů. Rovněž jsou definovány a stanoveny podmínky pro realizaci těchto nových tras anebo případně záměrů umožňujících segregaci cyklistické dopravy od motorové dopravy, což se v řešeném území týká tahu silnice II/486, kde je navrženo oddělit (alespoň opticky) prostor pro motorová vozidla (jízdni pruhy) od prostorů pro cyklisty. Tyto úpravy zvýší komfort a především bezpečnost cyklistů při každodenním pravidelném dojíždění. Za prioritní a nadřazený směr pro cykloturistiku je považována především trasa Hukvaldy - Fryčovice – Brušperk. Vzhledem k tomu, že část trasy je v severní části obce vedena po silnici II/486, jejíž dopravní zatížení motorovými vozidly je pro stávající objem cyklistické dopravy již limitní, je územním plánem navržena stezka pro cyklisty (příp. pro společný provoz chodců a cyklistů) mezi Brušperkem a Fryčovicemi v poloze podél břehu Ondřejnice.

Podrobněji viz kapitola E.6) Dopravní infrastruktura textové části Odůvodnění územního plánu Fryčovice.

7) Veřejná technická infrastruktura

Silné stránky

- vysoký stupeň plynofikace území,
- vysoká úroveň zásobování obcí pitnou vodou,
- dobrý systém nakládání s odpady (sběrné dvory, sběrný, Frýdecká skládka, kompostárna Bruzovice).
- bezproblémová distribuce elektrické energie ve většině obcí SO OPR Frýdek-Místek. Hustá distribuční síť elektřiny je především v severní části území.

Slabé stránky

- chybějící systém odvádění a čištění odpadních vod.

Příležitosti

- výstavba kanalizací a ČOV v obcích, které zatím kanalizaci nemají vybudovány.

Hrozby

- Prodlení při řešení řádného odkanalizování jednotlivých obcí (např. z důvodu nedostatku financí).

Územním plánem Fryčovice:

- je konstatováno, že zastavěné území obce Fryčovice, s výjimkou zástavby v místní části Ptáčnick a Kralovice, je plošně plynofikováno středotlakým rozvodem zemního plynu. Středotlaký plynovod je navrženo rozšířit ve vazbě na zastavitelné plochy. Tepelná energie je převážně zajišťována spalováním zemního plynu (64,1 %), částečně dřeva a dřevní hmoty (11,1 %) a fosilních paliv (9,4 %). Elektricky je pak vytápěno pouze 7,1 % bytů. (údaje ČSÚ z r. 2011). Bilančně se územním plánem uvažuje s rozšířením využití zemního plynu pro 70 % bytů a s rozšířením elektrické energie na cca 15 % (zásadně se doporučuje využívat smíšeného elektrického vytápění (přímotopné v kombinaci s akumulací), spolu s nasazením různých typů tepelných čerpadel. Doporučené řešení vychází ze závěrů Územně energetické koncepce Moravskoslezského kraje (dále jen ÚEK MSK). Postupné omezování zejména fosilních paliv používaných k vytápění a jejich nahrazování biomasou doporučené územním plánem je v souladu se zásadami ÚEK MSK.

Územním plánem nelze ovlivnit cenovou politiku topných médií. Podrobněji viz kapitola E.8.2 Zásobování plynem a E.8.3 Zásobování teplem textové části Odůvodnění územního plánu Fryčovice.

- je konstatováno, že v obci Fryčovice je vybudován veřejný vodovod, který je součástí skupinového vodovodu Hukvaldy - Sklenov - Rychaltice – Fryčovice. Zdrojem pitné vody je přivaděč OOV DN 500 Chlebovice – Hájov, na který jsou Fryčovice napojeny přes obec Hukvaldy. Místní část Ptáčnick je zásobena z vodovodní sítě města Brušperk.

Územním plánem je navrženo rozšíření vodovodních řadů v návaznosti na vymezené zastavitelné plochy.

- je pro odkanalizování stávající zástavby je navržena výstavba splaškové kanalizace oddílné stokové soustavy dle projektu „Povodí Ondřejnice – odkanalizování obcí Fryčovice a Hukvaldy“ (KONEKO spol. s.r.o., březen 2008). Likvidace odpadních vod je navržena na ČOV města Brušperk. Na stokovou síť Fryčovic bude napojena splašková kanalizace obce Hukvaldy. Dle sdělení obce již výstavba splaškové kanalizace začala.

Podrobněji viz kapitola E.7) Technická infrastruktura – vodní hospodářství textové části Odůvodnění územního plánu Fryčovice.

8) Sociodemografické podmínky

Silné stránky

- populační růst téměř všech obcí Frýdeckomístecka vyvolává vysokou poptávku po nemovitostech,
- migrační atraktivita obcí SO ORP způsobená jejich lokalizací v podhůří Beskyd,
- příznivá věková struktura obyvatel v obcích.

Slabé stránky

- celkové zvyšování indexu stáří v SO ORP Frýdek-Místek.

Příležitosti

- migrace z větších měst (Frýdek-Místek, Ostrava) do okolních obcí je impulsem pro rozvoj těchto obcí.

Hrozby

- stárnutí populace bude zvyšovat požadavky sociální služby pro seniory (občanskou vybavenost) a zvyšovat nároky na veřejné rozpočty.

Územním plánem Fryčovice:

- je proveden odborný odhad vývoje počtu obyvatel ve střednědobém horizontu. K roku 2030 se předpokládá 2 500 obyvatel (rok 2012 – stav 2 364 obyvatel).
- je konstatováno, že obec má stále ještě poměrně dobrou věkovou strukturu obyvatel, zejména nízký podíl obyvatel v poproduktivním věku (r. 2011). Podíl obyvatel v předproduktivním věku (dětí 0 –14 let) byl v r. 2011 celkem 13,4 %. Podíl osob v poproduktivním věku (nad 65 let) byl pouze 15,1 % při srovnatelném průměru ČR 15,8 %.
- počet obyvatel narůstá spíše migrací než přirozenou měnou.

Podrobněji viz kapitola E.1.1 Sociodemografické podmínky Odůvodnění územního plánu Fryčovice.

- realizace domu pro seniory je přípustná kdekoliv v plochách smíšených obytných nebo v plochách občanského vybavení – veřejné infrastruktury. Viz oddíl F. textové části A. územního plánu.

9) Bydlení

Silné stránky

- rostoucí počet trvale obydlených bytů a domů,
- velké množství individuálního bydlení – rodinných domů.

Slabé stránky

- chybějící kanalizace například v obci Vyšní Lhoty, Fryčovice.

Příležitosti

- rozvoj bytové výstavby v kvalitním prostředí (Beskydy) s dobrou dostupností hospodářských center (Frýdek-Místek, Ostrava).

Hrozby

- další zpomalení výstavby rodinných domů a bytů díky pokračující hospodářské krizi.

Územním plánem Fryčovice:

- jsou vyhodnoceny sociodemografické podmínky s ohledem na dlouhodobý vývoj počtu obyvatel z důvodu stanovení reálné prognózy vývoje počtu obyvatel ve střednědobém období, tj. pro cca 15 let.

Tab. Dlouhodobý vývoj počtu obyvatel v obci

rok	S k u t e ě n o s t									Prognóza
	1869	1900	1930	1950	1961	1980	1991	2001	2012*	2030
Fryčovice	1 512	1 674	1 747	1 748	2 002	2 039	2 147	2 122	2364	2 500

Vývoj počtu obyvatel v minulosti vykazoval dlouhodobý mírný růst, který výrazněji nezbrzdily ani důsledky druhé světové války. Až do devadesátých let minulého století počet obyvatel ve Fryčovicích mírně stoupal. Pak následovalo krátké období stagnace. Po r. 2000 došlo ke zrychlení růstu obyvatel s výkyvy v jednotlivých letech (podobně jako u většiny obcí této velikosti). Příčinou růstu počtu obyvatel obce je kladné saldo migrace, zejména z okolních měst, v rámci suburbanizačních procesů. Vývoj přirozenou měnou zajišťuje

běžnou reprodukci obyvatel, z dlouhodobějšího pohledu však výhled není příznivý (podobně jako v celé ČR).

Územním plánem Fryčovice:

- je podpořena snaha o zlepšení poměrně příznivého životního prostředí, které bude v případě realizace navržené kanalizace a v případě zachování a rozšíření vytápění objektů plynem ještě zkvalitněno. Především bude zlepšena kvalita povrchových i podzemních vod a kvalita ovzduší v topné sezóně. Rozvojem technické infrastruktury bude zvýšena kvalita pohody bydlení.

- jsou navrženy plochy smíšené, kde se na cca 80 % ploch předpokládá výstavba bytů v rodinných domech. Podle odborného odhadu v odůvodnění v kapitole E.1.3 je reálné předpokládat realizaci 120 bytů do roku 2030 z toho u cca 20 bytů se předpokládá realizace v rámci stabilizovaných ploch smíšených obytných.

Územním plánem Fryčovice je vytvořen převis nabídky zastavitelných ploch pro bydlení v plochách smíšených obytných 2,02 ha, což je 13,5 %. V případě, že by byly všechny plochy využity pouze pro výstavbu rodinných domů, tj. bylo by jich využito 100 % a nikoliv pouze 80 %, byl by převis nabídky 6,28 ha, tj. cca 41,9 %.

Podrobněji viz kapitola E.1.3 Bydlení a rekreace rodinná Odůvodnění územního plánu Fryčovice.

10) Rekreace

Silné stránky

- velice pestrá krajina vytváří potřebný potenciál rozvoje cestovního ruchu. Beskydy patří mezi nejvýznamnější rekreační oblasti nejen regionu, ale celé ČR,
- hustá síť cyklotras.

Slabé stránky

- malý počet kulturně-historických atraktivit snižuje celkový potenciál cestovního ruchu území,
- kvalitativně nedostatečná nabídka turistických služeb především v oblasti ubytování a stravování a v návazných podnikatelských aktivitách,
- nedostatečná síť cyklostezek.

Příležitosti

- zlepšení propojení cyklostezek a cyklotras mezi jednotlivými obcemi.

Hrozby

- nadměrný rozvoj rekreace může ohrozit přírodní hodnoty krajiny a může zpětně vést ke znehodnocení rekreačního potenciálu této oblasti.

Územním plánem Fryčovice:

- jsou stanoveny obecné podmínky, které umožňují realizovat trasy a zařízení pro cyklistickou dopravu:

- vymezení nových cyklotras bez stavebních úprav je přípustné na všech komunikacích (mimo rychlostní silnici R48), a to pokud nebudou překračovány doporučené mezní intenzity pro návrh odděleného provozu cyklistů od motorové dopravy (dle TP 179 Navrhování komunikací pro cyklisty).

- nové stezky pro cyklisty (i s případným umožněným pohybem chodců) je přípustné řešit dle místní potřeby, avšak v souladu s podmínkami pro využití dotčených funkčních ploch s rozdílným způsobem využití.
 - pruhy a pásy pro cyklisty je přípustné vymezovat v hlavním dopravním prostoru komunikací pouze za podmínky, že budou dodrženy příslušné normové hodnoty pro šířky jízdnic pruhů, a to jak pro motorovou, tak pro cyklistickou dopravu.
 - při realizaci nových komunikací pro cyklisty nebudou narušeny jiné prvky chráněné dle platných právních předpisů (z hlediska ochrany přírody, hygienických limitů apod.).
 - záměry cyklistické infrastruktury řešené územním plánem nestanovují konkrétní provedení opatření pro provoz cyklistů a neurčují přesnou polohu a způsob průjezdu cyklistů prostorem komunikací.
- je vymezena značená cykloturistická trasa č. 6006 (Olešná – Hukvaldy – Brušperk – Olešná), která je vedena po stávajících komunikacích, a to ve směru jih - sever přes centrum obce.
- je navrženo především doplnění stávajících tras pro cyklisty, případně stezek pro cyklisty nebo stezek umožňující společný pohyb chodců a cyklistů:
- je navržena stezka pro cyklisty (příp. pro společný provoz chodců a cyklistů jako v přípustném uspořádání) mezi Brušperkem a Fryčovicemi v poloze podél břehu Ondřejnice (záměr s označením DC1 v grafické části).
 - jsou navrženy stezky pro chodce za účelem zlepšení dostupnosti např. veřejné dopravy a zlepšení prostupnosti zastavěného území.
 - stezka v centrální části obce vedená přibližně od lávky přes Ondřejnici ke komunikaci zapojené do silnice II/486;
 - stezka mezi prodlouženou komunikací D6 a silnicí II/486 s vazbou na blízkou autobusovou zastávku;
 - stezka mezi stávajícími komunikacemi v jižní části Fryčovic;
 - stezka mezi stávajícími komunikacemi v jižní části Fryčovic.
- je přípustná realizace hiposteze ve všech plochách dle územně – technických podmínek v souladu s podmínkami stanovenými pro využití ploch s rozdílným způsobem využití v oddíle F. textové části A. územního plánu.
- Podrobněji viz také kapitola E.6.3 Provoz chodců a cyklistů, cyklostezky, cyklotrasy a turistické trasy Odůvodnění územního plánu Fryčovice.

Z výše uvedeného textu vyplývá, že řešení Územního plánu Fryčovice předpokládá využívání krajiny především k pěší turistice, cykloturistice, případně i k vyjížděním na koních. Jde o sportovně-rekreační aktivity, které nemají negativní vliv na krajinu.

Dále jsou územním plánem Fryčovice vymezeny plochy občanského vybavení – sportovních a rekreačních zařízení v lokalitě Zámrkli za účelem vytvoření podmínek především pro letní rekreaci obyvatel a návštěvníků obce.

11) Hospodářské podmínky

Silné stránky

- nárůst ekonomických subjektů i míry podnikatelské aktivity.

Slabé stránky

- poměrně vysoká míra nezaměstnanosti (nejvyšší v obcích Kaňovice (12,79 %), Žermanice (12,36 %), Lhotka (11,45 %) a Vojkovice (11,27 %)).
- nedostatek pracovních příležitostí ve většině obcí.

Příležitosti

- plánovaná průmyslová zóna v Horních Tošanovicích (58 ha) rozšíří hospodářské aktivity regionu a podpoří zaměstnanost v okolních obcích.

Hrozby

- přetrvávání hospodářské krize bude mít negativní dopad na hospodářský rozvoj v regionu.

Územním plánem Fryčovice:

- je převzat údaj o nezaměstnanosti ze zdroje: ČSÚ, SLDB 2011, tj. 92 nezaměstnaných v obci (7,9 %),

- jsou vyhodnoceny hospodářské podmínky v obci jako základní faktor s významným vlivem v sociální oblasti a soudržnosti obyvatel území (viz kapitola E.1.2 Hospodářské podmínky v textové části odůvodnění územního plánu). Významným faktorem prosperity a růstu počtu obyvatel většiny obcí je nabídka pracovních míst v dojížděkovém regionu. Definitivní výsledky sčítání z roku 2011 uvádějí 1 162 ekonomicky aktivních obyvatel v řešeném území, z toho 1070 zaměstnaných. V roce 2011 vyjízdělo za prací 452 osob. Počet pracovních míst v obci je odhadován na cca 800.

- je přiměřeně posílena nabídka ploch pro podnikání zejména vymezením ploch smíšených výrobních v návaznosti na stabilizované plochy s tímto způsobem využití. Jejich vymezením je podpořen rozvoj podnikatelských aktivit především z oblasti lehké průmyslové výroby, drobné výroby, skladování, výrobních služeb apod.

V plochách smíšených výrobních je nutno pečlivě posuzovat provozované činnosti z hlediska dopadu na životní prostředí a pohodu bydlení, tj. vyhodnotit možné externality (prach, pachy, hluk, zatížení dopravou) s ohledem na blízkou obytnou zástavbu v plochách smíšených obytných. Podrobněji viz kapitola E.3 Vymezení zastavitelných ploch v textové části Odůvodnění územního plánu Fryčovice.

Samotný okres Frýdek-Místek patří z hlediska dlouhodobé úrovně nezaměstnanosti také k výrazně postiženým okresům v rámci bývalého Severomoravského kraje, nadprůměrně při srovnání celé České republiky. Celý okres je zařazen mezi regiony se soustředěnou podporou státu – strukturálně postižené regiony. Problémy umocňuje i nepříznivý vývoj mzdové úrovně okresu Frýdek-Místek po r. 1990. Na druhé straně se na úrovni nezaměstnanosti pozitivně projevila lokalizace a rozvoj průmyslové zóny v Nošovicích, která představuje zásadní regionální impuls pro zlepšení podmínek zaměstnanosti.

D. VYHODNOCENÍ VLIVŮ NA JINÉ SKUTEČNOSTI OVLIVNĚNÉ NAVRŽENÝM ŘEŠENÍM, AVŠAK NEPODCHYCENÉ V ÚZEMNĚ ANALYTICKÝCH PODKLADECH

Způsobem řešení Územního plánu Fryčovice jsou v maximální možné míře respektovány stávající hodnoty území, tj. historický vývoj zástavby, nemovitá kulturní památka, památka místního významu, ochrana přírodních hodnot území.

Za účelem zvýšení kvality životního prostředí a zvýšení pohody bydlení je navrženo odkanalizování souvislé zástavby v k.ú. Fryčovice včetně místní části Ptáčník, která dosud nemá vybudovanou kanalizaci. Likvidace odpadních vod je navržena na ČOV města Brušperk. Na stokovou síť Fryčovic bude napojena splašková kanalizace obce Hukvaldy. Výstavba kanalizace již byla započata.

Zásobení pitnou vodou z veřejného vodovodu je navrženo pro místní část Krnalovice napojením na přivaděč OOV DN 500 Chlebovice – Hájov přes redukční ventil. V místní části Ptáčník je navržena rekonstrukce stávajících vodovodních řadů DN 50 pro napojení zastavitelných ploch.

Výstavba nových distribučních trafostanic pro zastavitelné plochy, nebo pro posílení zásobování zastavěných území, je přípustné realizovat podle aktuální potřeby, přednostně v jejich rámci, a to poblíž komunikací pro motorovou dopravu z důvodu jejich instalace a údržby.

Rozvoj plynofikace je navržen v návaznosti na vymezené zastavitelné plochy (viz odůvodnění). Bilančně se uvažuje s rozšířením využití zemního plynu pro 70 % bytů.

Návrhem zastavitelných ploch pro rozvoj zástavby smíšené obytné, výrobních aktivit v zastavitelných plochách smíšených výrobních, vymezení ploch přírodních - územního systému ekologické stability atd. se však nelze vyhnout zaboru zemědělské půdy a pozemků k plnění funkcí lesa.

Ekologická stabilita správního území obce Fryčovice je posílena vymezením územního systému ekologické stability – prvků nadregionálního, regionálního a lokálního významu a maximálním respektováním vzdálenosti 50 m od lesa. Požadavek na 50 m vzdálenost od okraje lesa nesplňují zastavitelné plochy:

- Z29 - veřejných prostranství – zeleně veřejné,
- Z44 - smíšená obytná (stavby lze umístit mimo vzdálenost do 50 m od lesa),
- Z45 - smíšená obytná (stavby lze umístit mimo vzdálenost do 50 m od lesa),
- Z52 - občanského vybavení – sportovních a rekreačních zařízení (předpoklad realizace stavby nebo zařízení pro sportovní rybolov),
- Z68 - občanského vybavení – sportovních a rekreačních zařízení (předpoklad realizace staveb a zařízení souvisejících s letní rekreací u rybníka, stavby a zařízení lze umístit i mimo vzdálenost 50 m od lesa),
- Z69 - občanského vybavení – sportovních a rekreačních zařízení (předpoklad realizace staveb a zařízení souvisejících s letní rekreací u rybníka, stavby a zařízení lze umístit i mimo vzdálenost 50 m od lesa),
- Z73 - občanského vybavení – sportovních a rekreačních zařízení (záměr na zřízení neveřejné střelnice u lovecké chaty),
- Z74 - občanského vybavení – veřejné infrastruktury (záměr realizace lovecké chaty na místě stávající stavby, která nemá v katastru nemovitostí vymezený pozemek, případně stavební úprava této stávající stavby).

E. VYHODNOCENÍ PŘÍNOSU ÚZEMNÍHO PLÁNU K NAPLNĚNÍ PRIORITY ÚZEMNÍHO PLÁNOVÁNÍ PRO ZAJIŠTĚNÍ UDRŽITELNÉHO ROZVOJE ÚZEMÍ OBSAŽENÝCH V ZÁSADÁCH ÚZEMNÍHO ROZVOJE MSK

1. Dokončení dopravního napojení kraje na nadřazenou silniční a železniční síť mezinárodního a republikového významu

Netýká se správního území obce Fryčovice. Veřejně prospěšná stavba D9 - plocha a koridor mezinárodního a republikového významu pro novou stavbu čtyřpruhové směrově dělené rychlostní silnice R48 v úseku Rychaltice – Frýdek – Místek. – již byla v letech 2009 – 2012 realizována a silnice byla zprovozněna v prosinci 2012.

2. Zkvalitnění a rozvoj dopravního propojení západní části kraje (ORP Krnov, ORP Bruntál, ORP Rýmařov, ORP Vítkov) s krajským městem a s přilehlým územím ČR (Olomoucký kraj) a Polska

Netýká se správního území obce Fryčovice.

3. Vytvoření podmínek pro stabilizované zásobování území energiemi včetně rozvoje mezistátního propojení s energetickými systémy na území Slovenska a Polska

Ve správním území obce Fryčovice se nachází významnější výrobní elektřina, a to kogenerační jednotka Chlebovice v areálu dolu Staříč III (vlastníkem licence je společnost Green Gas DPB, a.s.).

Správním územím prochází vedení nadřazené přenosové (VVN 220 kV) a distribuční soustavy (VVN 110 kV). Jde o vedení VVN 220 kV Lískovec - Prosenice (V252 - 253) a VVN 110 kV Lískovec - Příbor (V659 - 660). Na nadřazenou síť je obec napojena prostřednictvím distribuční sítě 22 kV, a to z páteřní linky VN 05 mezi TS 110/22 kV Lískovec – Příbor, která je vedena jižní částí řešeného území.

S výstavbou vedení nadřazené soustavy se v řešeném území do roku cca 2030 neuvažuje.

Stávající distribuční trafostanice dodávají do veřejné sítě NN výkon cca 2 990 kVA. Jeho deficit bude tedy k r. 2030 činit cca 3 010 kVA. Jde však pouze o hrubý globální odhad pro celé správní území Fryčovic, z kterého však vyplývá, že realizace nových trafostanic, které by měly zajistit potřebný výkon pro malé a střední odběratele (byty, drobné provozovny) je nutno řešit buď výměnou stávajících trafostanic za výkonnější typy nebo instalací nových trafostanic v lokalitách se souvisejícími zastavitelnými plochami.

4. Vytvoření podmínek pro rozvoj polycentrické sídelní struktury podporou:

- kooperačních vazeb velkých měst a správních center v pásmech koncentrovaného osídlení ve východních částech kraje:

- v prostoru mezi Opavou, Ostravou, Bohumínem, Karvinou, Českým Těšínem a Havířovem

Netýká se správního území obce Fryčovice.

- v podhůří Beskyd mezi Novým Jičínem, Kopřivnicí přes Frýdek–Místek a Třinec po Jablunkov

Územním plánem Fryčovice je řešen rozvoj území s ohledem na vyváženost pilířů udržitelného rozvoje, tj. na životní prostředí, hospodářské podmínky území a soudržnost obyvatel území a s ohledem na širší vazby, např. vyjížďku za prací, občanskou vybaveností apod. do blízkých měst. Komplexní zdůvodnění přijatého řešení je popsáno v kapitole E) Odůvodnění územního plánu Fryčovice, v příslušných podkapitolách E.1 až E.24.

- rozvoje sídelní, výrobní a obslužné funkce spádových sídel v západní části MSK (Osoblaha, Krnov, Bruntál, Vrbno pod Pradědem, Rýmařov, Vítkov)

Netýká se správního území obce Fryčovice.

5. Regulace extenzivního rozvoje sídel včetně vzniku nových suburbánních zón, efektivní využívání zastavěného území, preference rekonstrukce nevyužívaných ploch a areálů před výstavbou ve volné krajině

Návrh zastavitelných ploch navržených ÚP Fryčovice je odůvodněn v kapitole F) Vyhodnocení účelného využití zastavěného území a vyhodnocení potřeby vymezení zastavitelných ploch Odůvodnění ÚP Fryčovice.

Návrhem řešení ÚP Fryčovice je sledována ekonomie budoucí výstavby s ohledem na konfiguraci terénu, dopravní a technickou infrastrukturu území, ochranu přírodních, kulturních a civilizačních hodnot území.

Zastavitelné plochy jsou navrženy zejména v prolukách mezi stávající zástavbou nebo na zastavěném území navazují. Dopravní obsluha zastavitelných ploch je zpravidla možná ze stávajících komunikací. Také napojení na sítě technické infrastruktury je u většiny ploch možné přípojkou nebo krátkým prodloužením stávajícího řadu s výjimkou splaškové kanalizace, jejíž výstavba již byla ale započata.

Územním plánem Fryčovice není vytvářen nepřiměřený převis nabídky zastavitelných ploch. Využití některých zastavitelných ploch je omezeno některým z limitů území, nejčastěji ochranným nebo bezpečnostním pásmem stávající technické infrastruktury (viz kapitola E.3) Vymezení zastavitelných ploch Odůvodnění územního plánu Fryčovice).

6. Ochrana a zkvalitňování obytné funkce sídel a jejich rekreačního zázemí, rozvoj obytné funkce řešit současně s odpovídající veřejnou infrastrukturou. Podporovat rozvoj systémů odvádění a čištění odpadních vod.

V souladu se Zásadami územního rozvoje Moravskoslezského kraje (ZÚR MSK) je ÚP Fryčovice podporována ochrana a zkvalitňování obytné funkce obce a jejího rekreačního zázemí současně s odpovídajícím rozvojem veřejné infrastruktury. Návrhem řešení je respektována ochrana přírodních a kulturně historických hodnot území.

Územním plánem je navržen rozvoj technické infrastruktury, především je navržena splašková kanalizace se zakončením na é čistírně odpadních vod Brušperk. Na kanalizaci Fryčovic bude napojena splašková kanalizace obce Hukvaldy.

Návrhem řešení je rozvíjeno zásobování plynem ze středotlakého plynovodu ve vazbě na zastavitelné plochy. Plynofikace stávající a navržené rozptýlené zástavby se z ekonomických důvodů nenavrhuje (místní část Kralovice, zastavitelné plochy v oboře Sovinec, zastavitelné plochy v místní části Zámrlí).

Územním plánem nejsou navrženy nové plochy pro rodinnou rekreaci. Převod staveb z trvalého bydlení na stavby pro rekreaci se nevylučuje.

Územní systém ekologické stability je vymezen v souladu se ZÚR MSK. Územním plánem Fryčovice bylo vymezení prvků upřesněno nad katastrální mapou. Byly vymezeny prvky nadregionálního a regionálního významu, které byly doplněny prvky lokálními tak, aby byla zajištěna funkčnost systému v případě jeho celkové realizace.

Podrobně je návrh řešení odůvodněn v kapitole E. Komplexní zdůvodnění přijatého řešení.

7. Rozvoj rekreace a cestovního ruchu na území Slezských Beskyd, Moravských Beskyd, Oderských vrchů, Nízkého a Hrubého Jeseníku a Zlatohorské vrchoviny.

ÚP Fryčovice je podpořen rozvoj rekreace a cestovního ruchu návrhem cyklotras a cyklostezek (viz předcházející text a Odůvodnění územního plánu Fryčovice, kapitola E.1.4 Rekreace a cestovní ruch).

Realizace ubytovacích zařízení (penziónů) se připouští v plochách smíšených obytných. Nové plochy pro rodinnou rekreaci nejsou navrženy.

8. Zamezení rozšiřování stávajících a vzniku nových lokalit určených pro stavby k rodinné rekreaci v nejvíce exponovaných prostorech za podmínek podrobněji specifikovaných v kapitolách B, C, E ZÚR MSK.

ÚP Fryčovice nejsou navrženy žádné zastavitelné plochy pro rodinnou rekreaci.

9. Vytváření podmínek pro rozvoj integrované dopravy.

ÚP Fryčovice jsou vymezeny stabilizované plochy dopravní infrastruktury silniční a jedna plocha územní rezervy pro přeložku úseku silnice II/486 ve směru na správní území města Brušperk za účelem odstranění dopravní závady na trase této silnice.

Rozvíjena je dopravní obsluha území pomocí místních komunikací, které zajistí především dopravní obsluhu zastavitelných ploch. Většina zastavitelných ploch je však situována u stávajících komunikací.

Podrobně je dopravní infrastruktura popsána v kapitole E.6 odůvodnění ÚP Fryčovice.

10. Vytváření územních podmínek pro rozvoj udržitelných druhů dopravy (pěší dopravy a cyklodopravy) v návaznosti na:

- ostatní dopravní systémy kraje;
- systém pěších a cyklistických tras přilehlého území ČR, Slovenska a Polska; včetně preference jejich vymezování formou samostatných stezek s využitím vybraných místních a účelových komunikací s omezeným podílem motorové dopravy.

Rekreačnímu pěšímu provozu slouží

naučná stezka Obora Sovinec, která je vedena z centra obce západním směrem k Sovinecké oboře a dále do sousedních Kateřinic a Trnávky (pozn.: chodníky a turistické trasy/naučné stezky nejsou vzhledem k jejich provozně – technickému charakteru, kdy jsou vesměs součástí komunikačních prostorů a měřítku zakresleny v grafické části).

Infrastruktura pěší dopravy je v obci zastoupena komunikacemi s vyloučeným provozem motorové dopravy (např. stezky pro chodce) a chodníky podél komunikací. Ty jsou však vybudovány pouze v několika neucelených úsecích, a to i podél dopravně exponovaných průjezdních úseků silnic, což snižuje bezpečnost provozu chodců.

Pro oblast pěší dopravy nenavrhuje územní plán žádná zvláštní opatření a záměry. Obecně je přípustné realizovat nové chodníky podél komunikací (nebo stezky pro chodce) dle místní potřeby, a to v rámci prostorů místních komunikací a v souladu se zásadami stanovenými dle ČSN 73 6110. Územním plánem jsou navrženy čtyři samostatné stezky pro chodce (přípustné je jejich uspořádání i pro společný provoz chodců a cyklistů).

Územním plánem jsou stanoveny také základní zásady a předpoklady, za kterých je možno realizovat trasy a zařízení cyklistické dopravy. Návrh nové infrastruktury pro cyklisty je soustředěn především na doplnění stávajících tras pro cyklisty, případně stezek pro cyklisty nebo stezek umožňující společný pohyb chodců a cyklistů. Za prioritní a nadřazený směr pro cykloturistiku je Územním plánem Fryčovice považována především trasa č. 6006 Hukvaldy - Fryčovice - Brušperk. Vzhledem k tomu, že část trasy je v severní části obce vedena po silnici II/486, jejíž dopravní zatížení motorovými vozidly je pro stávající objem cyklistické dopravy již limitní, je navržena stezka pro cyklisty (příp. pro společný provoz chodců a cyklistů jako v přípustném uspořádání) mezi Brušperkem a Fryčovicemi v poloze podél břehu Ondřejnice.

Podrobněji viz kapitola E.6.3 odůvodnění ÚP Fryčovice.

11. Polyfunkční využití rekultivovaných a revitalizovaných ploch ve vazbě na vlastnosti a požadavky okolního území.

Netýká se správního území obce Fryčovice.

12. Stabilizace a postupné zlepšování stavu složek životního prostředí především v centrální a východní části kraje - vytváření podmínek pro postupné snižování zátěže obytného a rekreačního území hlukem a emisemi z dopravy a výrobních provozů.

Základní dopravní síť je ve správním území obce Fryčovice stabilizována. Je tvořena sítí silnic, kterou doplňují místní a účelové komunikace. Komunikační systém vyššího dopravního významu představují silnice R48 (Bělotín, D1 – Nový Jičín – Frýdek – Místek – Český Těšín), II/486 (Vlčovice – Hukvaldy – Brušperk – Krmelín), II/648 (Rychaltice – Frýdek-Místek – Horní Tošanovice – Třanovice – Český Těšín) a III/4845 (Sviadnov – Fryčovice).

Silnice R48 má republikový význam, který zajišťuje především nadmístní dopravní vazby a je zařazen i do evropské silniční sítě TINA pod označením E462. V širších vazbách spojuje Bělotín, kde je zapojena do dálnice D1, dále Nový Jičín, Frýdek – Místek a Český Těšín s Polskem, kde z polské strany navazuje na mezinárodní silnici S1 – evropský tah E462 a E75. Zatížení této silnice je cca 15,5 tis. motorových vozidel/24 hodin (v r. 2010).

Význam obou silnic II. třídy lze z hlediska jejich postavení v hierarchii regionální silniční sítě považovat za krajský. Dopravní zatížení dosahuje proti silnici R48 cca třetinových hodnot (do 5 tis. voz/24h). Tyto hodnoty nejsou příliš vysoké a v porovnání s limity odpovídajícími požadovaným úrovním kvality dopravy na silnicích II. třídy (ČSN 73 6101 stanovují pro požadovanou úroveň kvality dopravy D rozmezí cca 6500 – 10000 voz / 24hod.) lze pro dané šířkové uspořádání (S 7,5, S 9,5) považovat za vyhovující a s dostatečnou rezervou.

Výrobní areál, ve kterém by byla provozována výroba s významnějšími negativními dopady na životní prostředí, není v řešeném území provozována a ani není plocha pro tyto účely navržena.

Postupnou realizací navržené technické infrastruktury bude zlepšováno životní prostředí, především realizací splaškové kanalizace.

13. Ochrana výjimečných přírodních hodnot území (zejména CHKO Beskydy, CHKO Poodří a CHKO Jeseníky)

Netýká se správního území obce Fryčovice.

14. Preventivní ochrana území před potencionálními riziky a přírodními katastrofami, s cílem minimalizovat rozsah případných škod na civilizačních, kulturních a přírodních hodnotách území kraje.

Dle sdělení obce Fryčovice je na dvou místech v jihovýchodní části řešeného území ohrožována zástavba záplavami přívalových vod ze zemědělských pozemků. Záchytné příkopy jsou navrženy nad ohroženou zástavbou a jsou svedeny do navržené dešťové kanalizace a stávající melioračního sběrače a následně do Ondřejnice.

Zachycení a postupné řízené odvedení dešťových vod chrání území také před vznikem nežádoucích sesuvných území, erozí zemědělsky obhospodařované půdy a jejím splachováním do vodních toků, kde zhoršuje kvalitu vody.

Do severní části zastavěného území a zastavitelných ploch zasahuje svahově nestabilní území – sesuv stabilizovaný. Stavby v plochách lze situovat mimo evidované sesuvné území. Pro případnou výstavbu v těchto plochách bylo stanoveno podmíněně přípustné využití - stavby na pozemcích zasahujících do sesuvného území lze umístit pouze po prokázání zajištění staveb před důsledky případného sesuvu.

15. Respektování obrany státu a civilní ochrany obyvatelstva a majetku.

Do správního území obce Fryčovice zasahuje ochranné pásmo leteckých radiových zabezpečovacích zařízení Ministerstva obrany.

V tomto území lze vydat územní rozhodnutí a povolit níže uvedené stavby jen na základě závazného stanoviska MO ČR zastoupeného VUSS Brno.

Jedná se o výstavbu (včetně rekonstrukce a přestavby):

- větrných elektráren, výškových staveb (i dominant v terénu)
- venkovního vedení VVN a VN
- základnových stanic mobilních operátů a staveb, které jsou zdrojem elektromagnet. záření

V tomto území může být výstavba větrných elektráren a výškových staveb nad 30 m nad terénem výškově omezena nebo zakázána.

Na celém správním území je zájem Ministerstva obrany posuzován i z hlediska povolování níže uvedených druhů staveb (dle ÚAP – jev 119).

- výstavba, rekonstrukce a opravy dálniční sítě, rychlostních komunikací, silnic I. II. a III. třídy
- výstavba a rekonstrukce železničních tratí a jejich objektů
- výstavba a rekonstrukce letišť všech druhů, včetně zařízení
- výstavba vedení VN a VVN
- výstavba větrných elektráren
- výstavba radioelektronických zařízení (radiové, radiolokační, radionavigační, telemetrická) včetně anténních systémů a opěrných konstrukcí (např. základnové stanice...)
- výstavba objektů a zařízení vysokých 30 m a více nad terénem
- výstavba vodních nádrží (přehrady, rybníky)
- výstavba objektů tvořících dominanty v území (např. rozhledny)

16. Ochrana a využívání zdrojů černého uhlí.

Celé správní území obce Fryčovice náleží do chráněného ložiskového území č. 14400000 Čs. části Hornoslezské pánve, uhlí černé, zemní plyn

Dále na území obce Fryčovice zasahují hlubinná ložiska výhradních ploch nerostných surovin:

Fryčovice: 3071900, uhlí černé, dosud netěženo

Příbor-východ: 3072000, uhlí černé

Příbor-sever: 3144100, uhlí černé

Důl Paskov: 3071821, uhlí černé, zemní plyn

a dobývací prostor Staříč: 20051, uhlí černé, metan.

Podle dokumentu „Nové podmínky ochrany ložisek černého uhlí v chráněném ložiskovém území české části Hornoslezské pánve v okrese Karviná, Frýdek-Místek, Nový Jičín, Vsetín, Opava a jižní část okresu Ostrava-město“, který je součástí rozhodnutí MŽP: čj. 880/2/667/22/A-10/1997/98 ze dne 27. 3. 1998, měněného rozhodnutím čj. 580/485/22/A-10/04 ze dne 30. 7. 2004, se nachází část správního území obce Fryčovice, kde zasahuje chráněné ložiskové území české části Hornoslezské pánve, v ploše C₂, tj. v území mimo vlivy důlní činnosti, dále v ploše C₁ a C₁⁰

V zájmu ochrany nerostného bohatství lze v chráněném ložiskovém území zřizovat stavby a zařízení, které nesouvisí s dobýváním výhradního ložiska, jen na základě závazného stanoviska dotčeného orgánu podle horního zákona.

Rozhodnutí o umístění staveb a zařízení v chráněném ložiskovém území, které nesouvisí s dobýváním, může vydat příslušný orgán podle zvláštních předpisů (stavební zákon) jen na základě závazného stanoviska orgánu kraje v přenesené působnosti, vydaného po projednání s obvodním báňským úřadem, který navrhne podmínky pro umístění, popřípadě provedení stavby nebo zařízení.

Hranice ložisek nerostných surovin jsou zakresleny v Koordinačním výkrese. Případná výstavba ve vymezených zastavitelných plochách, které jsou situovány nad těmito hlubinnými ložisky, nebude mít významný omezující vliv na případné budoucí využívání těchto ložisek.

F. VYHODNOCENÍ VLIVŮ NA UDRŽITELNÝ ROZVOJ ÚZEMÍ – SHRNUÍ VYHODNOCENÍ ÚZEMNÍHO PLÁNU NA ZLEPŠOVÁNÍ ÚZEMNÍCH PODMÍNEK PRO PŘÍZNIVÉ ŽIVOTNÍ PROSTŘEDÍ, PRO HOSPODÁŘSKÝ ROZVOJ A PRO SOUDRŽNOST SPOLEČENSTVÍ OBYVATEL ÚZEMÍ A JEJICH SOULAD

F.1 VYHODNOCENÍ VLIVŮ NA UDRŽITELNÝ ROZVOJ ÚZEMÍ – SHRNUÍ

Územním plánem je, kromě vymezení zastavitelných ploch, řešena problematika chybějící technické infrastruktury za účelem zlepšení životního prostředí, pohody bydlení a zvýšení atraktivity území i z turistického hlediska (např. návrh na propojení stávajících cyklostezek).

Dále jsou územním plánem v maximální možné míře respektovány plochy s různými stupni ochrany, ať už se jedná o ochranu historického a kulturního dědictví nebo ochranu přírodních hodnot území (viz příslušné kapitoly odůvodnění).

Snahou při řešení územního plánu je dosažení maximálního snížení střetů zájmů v území, souladu mezi veřejnými a soukromými zájmy v území s ohledem na ochranu životního prostředí, hospodářský a společenský rozvoj.

Pro zajištění pilíře životního prostředí je navržena ochrana krajiny stanovením podmínek pro její využívání a navržena technická infrastruktura z oblasti zásobování pitnou vodou, likvidace odpadních vod, rozšíření středotlakého plynovodu. Dále jsou navrženy distribuční trafostanice za účelem posílení dodávky elektrické energie v severní části zástavby.

Rozvoj technické infrastruktury přímo souvisí také se zlepšením pohody a kvality bydlení.

F.2 VYHODNOCENÍ ÚZEMNÍHO PLÁNU NA ZLEPŠOVÁNÍ ÚZEMNÍCH PODMÍNEK PRO PŘÍZNIVÉ ŽIVOTNÍ PROSTŘEDÍ, PRO HOSPODÁŘSKÝ ROZVOJ A PRO SOUDRŽNOST SPOLEČENSTVÍ OBYVATEL ÚZEMÍ A JEJICH SOULAD

Na konci roku 2013 byly k dispozici dva podklady pro hodnocení vyváženosti pilířů udržitelného rozvoje dotýkající se řešeného území. Základním dokumentem jsou ÚAP Moravskoslezského kraje (Atelier T-plan, s.r.o., 2009 a jejich aktualizace z r. 2011 a nejnovější z r. 2013). K hodnocení zde byla použita 7 stupňová škála, hodnotící převahu silných nebo slabých stránek pilířů udržitelného rozvoje (životního prostředí, hospodářských podmínek, soudržnosti obyvatel území).

Rozbor udržitelného rozvoje území pro správní obvod ORP Frýdek-Místek, (aktualizace 2012 a 2010) přistupuje k vyhodnocení pilířů s odlišnou metodikou hodnocení. Hodnocení lze pouze částečně převést na srovnatelnou 7 stupňovou škálu. Klasifikace je zde provedena i podle metodiky MMR ČR, celkově je pak hodnocena vyváženost pilířů udržitelného rozvoje pro obec Fryčovice kategorií 2c s nevyváženými podmínkami území – pilíře životního prostředí (v r. 2010 -3b, tj. jako obec s nevyváženými podmínkami pilíře životního prostředí a soudržnosti obyvatel území). Celkové srovnání hodnocení jednotlivých pilířů včetně vlastního zpřesnění územního plánu přináší následující tabulka. I přes určitá časová omezení tohoto srovnání by mělo být výsledné hodnocení podobné.

Rozpory by neměly být zásadní, **přitom s ohledem na použité měřítko ÚAP, by menší rozpory měly být mezi ÚAP SO ORP než mezi ÚAP kraje a vlastním upřesněním výstupů územního plánu**

Tab. Hodnocení vyváženosti pilířů udržitelného rozvoje řešeného území - srovnání

	Hodnocení : 1 - velmi dobré, 2 - dobré, 3 - nadprůměrné, 4 - průměrné, 5 - podprůměrné, 6 - špatné, 7 - velmi špatné			
Pilíř - podmínky	ÚAP MSK r. (2009) a 2011	ÚAP MSK-aktualizace r. 2013	RURÚ SO ORP Frýdek-Místek aktualizace 2012 (2010)	Výsledné hodnocení územního plánu
Životní prostředí	7 - velmi špatné (7)	5 – zhoršené	6 – špatné (6)	5 – podprůměrné
Soudržnost obyvatel území	1 - velmi dobré (1)	3 – nadprůměrné	4 – průměrné (5)	2 – dobré
Hospodářské podmínky území	2 - dobré (2)	1 – velmi dobré	3 – nadprůměrné (3)	4 – průměrné

Mezi hodnocením ÚAP MSK a na druhé straně RURÚ SO ORP Frýdek-Místek i vlastního územního plánu je patrný značný rozdíl v hodnocení podmínek soudržnosti obyvatel území, které jsou v RURÚ SO ORP Frýdek-Místek hodnoceny negativněji. K tomuto negativnímu hodnocení nejsou reálné důvody a zřejmě pramení z mechanického použití metodiky zpracovatele (například zařazení turisticko rekreační funkce do hodnocení tohoto pilíře). Výsledné hodnocení je korigováno jako 2 – dobré, čímž se blíží ÚAP MSK.

Hospodářské podmínky jsou podle výsledného hodnocení územního plánu vnímány jako horší, vzdalují se zejména hodnocení podle ÚAP MSK (aktualizace r. 2013). K tomuto horšímu hodnocení vedou zejména regionální podmínky zaměstnanosti a značná ohrožení (pokles pracovních míst v okolí – viz důl Paskov)

Výsledné hodnocení podmínek životního prostředí – špatné v rámci aktualizace RURÚ SO ORP, je nutno vnímat i s ohledem na diferenciaci podmínek širšího regionu, Moravskoslezského kraje, blízkost Ostravy, z tohoto pohledu je výsledné hodnocení územního plánu mírně lepší - 5 - podprůměrné. Nejvýznamnějším problémem je znečištění ovzduší, míra znečištění však zdaleka nedosahuje úrovně v centrální a východní části Ostravska.

Vlastní hodnocení podmínek území je formulováno následovně. **S ohledem na stav současných znalostí a podkladů je nutno považovat za základní problémy řešeného území nerovnovážený a výrazně nepříznivý stav pilíře životního prostředí a částečně i hospodářského pilíře (pouze ve vazbě na širší region). Tyto problémy snižují rozvojový potenciál obce plynoucí zejména z obytné atraktivity.**

Posílení hospodářského pilíře je nutno hledat zejména v širším regionu pohybu za prací (Frýdek-Místek, Ostrava, Kopřivnice). V řešeném území je pak potřeba hledat možnosti posílení jeho obslužně-podnikatelských funkcí, přednostně v návaznosti na stávající plochy podnikání, hledání možnosti intenzifikace využití stávajících ploch. Vymezení menších ploch pro podnikání je nutno řešit citlivě s ohledem na kvalitu bydlení, další rozvoj obytných ploch a infrastrukturní podmínky území (dopravní obslužnost lokalit).

Optimalizace funkcí řešeného území je nezbytné orientovat s ohledem na vlastní územní předpoklady a vazby obce v sídelní struktuře regionu (optimální dělba funkcí-obytné-obslužné, výrobní a i částečné posílení funkce rekreační). Prvořadým úkolem územního plánu je **návrh atraktivních nových ploch pro bydlení, rozvoj obytné funkce.**

PŘÍLOHA Č. 1

**POSOUZENÍ ÚP FRYČOVICE Z HLEDISKA Vlivů NA ŽIVOTNÍ
PROSTŘEDÍ PODLE ZÁKONA Č. 100/2001 SB.**

Zpracovatel: Ing. Pavla Žídková