

## Územní plán Fryčovice

**VYHODNOCENÍ VLIVU ÚZEMNÍHO PLÁNU NA ŽIVOTNÍ PROSTŘEDÍ PRO ÚČELY  
POSUZOVÁNÍ VLIVŮ ÚZEMNÍCH PLÁNŮ NA ŽIVOTNÍ PROSTŘEDÍ DLE ZÁKONA Č.  
100/2001 SB. V ROZSAHU PŘÍLOHY Č. 1 ZÁKONA Č. 183/2006 SB. A PŘIMĚŘENĚ  
PODLE PŘÍLOHY Č. 9 ZÁKONA Č. 100/2001 SB.**

### **Zpracovatelka vyhodnocení:**

Ing. Pavla Žídková

Polní 293, 747 62 Mokré Lazce

tekl. 777 807 191

e-mail: zidkova.pavla@seznam.cz

osvědčení č. j. 34671/ENV/11

## OBSAH

1	Stručné shrnutí obsahu a hlavních cílů politiky územního rozvoje nebo územně plánovací dokumentace, vztah k jiným koncepcím.	3
2	Zhodnocení vztahu politiky územního rozvoje k cílům ochrany životního prostředí přijatým na mezistátní nebo komunitární úrovni. Zhodnocení vztahu územně plánovací dokumentace k cílům ochrany životního prostředí přijatým na vnitrostátní úrovni	9
3	Údaje o současném stavu životního prostředí v řešeném území a jeho předpokládaném vývoji, pokud by nebyla uplatněna politika územního rozvoje nebo územně plánovací dokumentace.	13
4	Charakteristiky životního prostředí, které by mohly být uplatněním politiky územního rozvoje nebo územně plánovací dokumentace významně ovlivněny.	23
5	Současné problémy a jevy životního prostředí, které by mohly být uplatněním politiky územního rozvoje nebo územně plánovací dokumentace významně ovlivněny, zejména s ohledem na zvláště chráněná území a ptáčích oblasti.	25
6	Zhodnocení stávajících a předpokládaných vlivů navrhovaných variant politiky územního rozvoje nebo územně plánovací dokumentace, včetně vlivů sekundárních, synergických, kumulativních, krátkodobých, střednědobých a dlouhodobých, trvalých a přechodných, kladných a záporných; hodnotí se vlivy na obyvatelstvo, lidské zdraví, biologickou rozmanitost, faunu, floru, půdu, horninové prostředí, vodu, ovzduší, klima, hmotné statky, kulturní dědictví včetně dědictví architektonického a archeologického a vlivy na krajinu včetně vztahů mezi uvedenými oblastmi vyhodnocení.	26
7	Porovnání zjištěných nebo předpokládaných kladných a záporných vlivů podle jednotlivých variant řešení a jejich zhodnocení. Srozumitelný popis použitých metod vyhodnocení včetně jejich omezení.	37
8	Popis navrhovaných opatření pro předcházení, snížení nebo kompenzaci všech zjištěných nebo předpokládaných závažných záporných vlivů na životní prostředí.	42
9	Zhodnocení způsobu zapracování cílů ochrany životního prostředí přijatých na mezinárodní nebo komunitární úrovni do politiky územního rozvoje a jejich zohlednění při výběru řešení. Zhodnocení způsobu zapracování vnitrostátních cílů ochrany životního prostředí do územně plánovací dokumentace a jejich zohlednění při výběru variant řešení.	43
10	Návrh ukazatelů pro sledování vlivu politiky územního rozvoje a územně plánovací dokumentace na životní prostředí.	44
11	Návrh požadavků na rozhodování ve vymezených plochách a koridorech z hlediska minimalizace negativních vlivů na životní prostředí.	44
12	Netechnické shrnutí výše uvedených údajů.	45

## 1. STRUČNÉ SHRNTÍ OBSAHU A HLAVNÍCH CÍLŮ ÚZEMNĚ PLÁNOVACÍ DOKUMENTACE, VZTAH K JINÝM KONCEPCÍM.

### 1.1 Stručné shrnutí obsahu a hlavních cílů územně plánovací dokumentace

Hlavním cílem a obsahem navrhovaného územního plánu je zejména:

- Provéřit naplnění a platnost stávajících zastavitelných ploch a platnost dopravního řešení přebíraných z platného ÚP.
- Nové plochy pro bydlení navrhovat s ohledem na mírný předpokládaný nárůst počtu obyvatel s rezervou do 50 %.
- Respektovat postavení obce ve struktuře osídlení s převládající funkcí obytnou, doplňující funkcí výrobní, částečně i rekreační, s předpoklady pro rozvoj všech těchto funkcí.
- Při zpracování návrhu ÚP postupovat s ohledem na principy udržitelného rozvoje území, tj. na vyvážený vztah podmínek pro příznivé životní prostředí, pro hospodářský rozvoj a pro soudržnost obyvatel území.
- Respektovat nemovitou kulturní památku zapsanou v Ústředním seznamu kulturních památek ČR: číslo rejstřík: 15812/8-656 farní kostel Nanebevzetí P. Marie, Na návrší ve vsi, parc. č. 1, a památky místního významu, např. kříže, kapličky a architektonicky významné objekty, tj. stavby, které svou stavební hodnotou, umístěním a zachovaným architektonickým výrazem dokládají historický vývoj obce a zastupují tradiční způsob zástavby.
- Respektovat významné krajinné prvky dle ustanovení § 3 písm. b) zákona č. 114/1992 Sb., o ochraně přírody a krajiny ve znění pozdějších předpisů – lesy, rašeliniště, vodní toky, rybníky, jezera, údolní nivy. Respektovat vyšší ÚSES a vymezit v územním plánu územní systém ekologické stability, stanovit zásady pro zabezpečení jeho plné biologické funkčnosti a návaznosti na území sousedních obcí u nadmístních prvků ÚSES.
- Respektovat podle možností vzrostlou zeleň na nelesní půdě, zejména doprovodné porosty vodních toků a komunikací.
- Odnětí nebo omezení pozemků určených k plnění funkcí lesa navrhnout jen v případě, že navrhovaný zábor nelze řešit alternativou – umístěním navrhované plochy mimo pozemky určené k plnění funkcí lesa. Při odnímání pozemků ze ZPF respektovat územní organizaci zemědělské výroby, nenarušit síť zemědělských komunikací, zachovat funkčnost meliorací a protierozních opatření a odnímat jen nejnutnější plochy.
- Respektovat ložiska nerostných surovin v řešeném území.
- Plochy pro bydlení a další plochy vyžadující ochranu navrhovat s přihlédnutím na nutnou protihlukovou ochranu a vhodnou odstupovou vzdálenost od výrobních areálů, hřbitovů a komunikací včetně možného odsunu linie zástavby od významných komunikací.
- Vytvořit předpoklady pro polyfunkční využívání opuštěných areálů a ploch.
- Navrhnout řešení zásobování vodou včetně prověření dostatečné akumulární kapacity vodojemu a odkanalizování oddílnou kanalizací s napojením na ČOV Brušperk.
- V souvislosti s návrhem nových ploch prověřit a případně navrhnout rozšíření distribuční sítě VN 22 kV a rozšíření distribuční sítě zemního plynu.
- Vytvořit podmínky pro rozvoj a využití předpokladů území pro různé formy cestovního ruchu (např. cykloturistika, agroturistika, poznávací turistika).

- Respektovat vyšší územně plánovací dokumentaci a krajské i celostátní koncepční materiály.
- Respektovat koridor R48 včetně ochranného pásma. Nenavrhovat zastavitelné plochy v ochranném pásmu R48.
- Vytvářet podmínky pro řešení problémů a posílení silných stránek stanovených v Územně analytických podkladech ORP Frýdek-Místek.

**Obsahem** navrhovaného územního plánu jsou plochy zastavitelné, nezastavitelné a plochy přestavby specifikované ve výrokové části územního plánu.

Významná část zastavitelných ploch pro bydlení a podnikání pochází ze stávajícího platného územního plánu, nově jsou navrhovány zejména plochy technické infrastruktury a veřejných prostranství. Celkem je navrhováno 74 zastavitelných ploch, z toho 23 ploch pro veřejnou zeleň, 6 ploch pro občanskou vybavenost, 27 ploch pro smíšené bydlení, 4 plochy pro zahrady, 8 ploch pro komunikace, 5 ploch smíšených výrobních a 1 plocha výroby a skladů. Z navrhovaných 74 ploch je převzato z platného ÚP 27 ploch.

## **1.2 Vztah k jiným koncepcím**

Návrh ÚP Fryčovice je v tomto vyhodnocení posuzován zejména ve vztahu k následujícím hlavním koncepčním materiálům přijatým na celostátní a krajské úrovni:

- A. Politika územního rozvoje ČR (dále jen PUR ČR).
- B. Strategie rozvoje Moravskoslezského kraje na léta 2009—2020, Agentura pro regionální rozvoj a.s., aktualizace 2012
- C. Koncepci rozvoje dopravní infrastruktury Moravskoslezského kraje (UDI Morava, s.r.o., prosinec 2003);
- D. Plán rozvoje vodovodů a kanalizací Moravskoslezského kraje (Koneko, s.r.o., Ostrava, květen 2004 včetně relevantních aktualizací, poslední aktualizace 2013) – část týkající se ORP Frýdek-Místek
- E. Zásady územního rozvoje Moravskoslezského kraje (dále jen ZÚR MSK), Ostrava, 2011
- F. Územní energetická koncepce Moravskoslezského kraje (dokončena v říjnu 2003);

Z cílů a opatření uvedených v těchto koncepčních materiálech mají k hodnocení návrhu ÚP Fryčovice vztah zejména:

---

### **Politika územního rozvoje ČR, 2008**

V PUR ČR jsou vymezeny rozvojové osy a koridory, které jsou akceptovány a dále upřesněny v krajských dokumentech (zejména Zásadách územního rozvoje Moravskoslezského kraje, dále jen ZUR MSK).

Obec Fryčovice není podle zpřesnění PÚR ČR součástí žádné rozvojové oblasti nadmístního významu nebo jiného území s nadmístním významem.

Z požadavků stanovených v PUR ČR je potřeba při zpracování územního plánu respektovat obecné republikové priority územního plánování pro zajištění udržitelného rozvoje území, zejména vytvářet podmínky pro preventivní ochranu území a obyvatelstva před potencionálními riziky a přírodními katastrofami v území (záplavy, sesuvy půdy, eroze atd.).

---

### **Strategie rozvoje Moravskoslezského kraje na léta 2009—2020**

Předmětem koncepce je střednědobý programový dokument zaměřený k podpoře regionálního rozvoje na úrovni kraje, jež specifikuje strategické cíle, opatření a rozvojové aktivity Moravskoslez-



ského kraje, které bude kraj ve své samostatné působnosti podporovat. Program rozvoje Moravskoslezského kraje je rozčleněn do pěti prioritních oblastí, které se dále člení na strategické cíle a opatření. Prioritní oblasti byly navrženy na základě sociálně-ekonomické analýzy kraje, která je součástí koncepce. Jedná se o tyto prioritní oblasti:

- 1) Konkurenceschopné podnikání (vytváření podmínek pro podnikání a investice, zajištění kvalitního marketingu regionu).
- 2) Úspěšní lidé (zvyšování konkurenceschopnosti pracovních sil, cílená příprava lidských zdrojů pro strategická odvětví, využití lidského potenciálu a rozšíření nabídky pracovních sil pro tradiční klíčová odvětví, rozvoj podnikavosti).
- 3) Dynamická společnost (vytváření podmínek pro aktivní a kvalitní využití volného času, rozvoj kulturního života v kraji, uchování a využití kulturního dědictví, zlepšení zdravotního stavu obyvatel, udržení a rozvoj sítě sociálních služeb).
- 4) Efektivní infrastruktura (dobudování dopravní infrastruktury, zlepšení stavu sítě komunikací I. třídy i nižší úrovně a místních komunikací, zlepšování dopravní obslužnosti, zvýšení podpory dopravy šetrné k ŽP, kombinované dopravy a dopravní obslužnosti spojené s rozvojem hromadné dopravy, modernizace a rozšíření kapacity infrastruktury inženýrských a energetických sítí, ochrana složek ŽP a rozvíjení systému krizového řízení v oblasti ŽP, zlepšení systému nakládání s odpady a odstraňování starých ekologických zátěží).
- 5) Vzkvétající území (regenerace větších sídel jako center ekonomického rozvoje, zvyšování kvality krajiny a života na venkově v souladu s principy udržitelného rozvoje).

Relevantními cíli, jejichž odraz lze nalézt v předložené územně plánovací dokumentaci, jsou zejména:

- Podpora zakládání nových podnikatelských subjektů: **výměry ploch pro podnikání a průmysl jsou navrženy v dostatečném rozsahu**
- Optimalizovat síť sociálních služeb na území kraje dle zjištěných potřeb jeho obyvatel: **v území je dostupné dostatečné spojení a navázanost na sociální síť, zejména v Ostravě a Opavě, v řešeném území realizace ploch doplňujících tuto síť není navrhována**
- Stát se krajem špičkových „služeb pro 5 milionů“ – rozšířit nabídku volnočasové infrastruktury a služeb pro obyvatele kraje a návštěvníky ze sousedních regionů: **jsou respektovány, prověřeny a navrženy k doplnění cyklistické a pěší turistické stezky s provázaností na okolní území**
- Mít kvalitní vnitřní i vnější dopravní propojení kraje včetně napojení na Transevropské síť: **pro daný ÚP není relevantní**
- Podstatně zlepšit kvalitu ovzduší v kraji a rozvíjet technické podmínky nezbytné pro kvalitní životní prostředí: **nové zastavitelné plochy jsou navrženy k napojení na síť plynovodu a v regulativech je vysloveno doporučení využívání obnovitelných zdrojů, včetně solární energie**
- Podporovat druhovou rozmanitost, ekologicky stabilní krajinu včetně postindustriální a udržitelné zemědělství: **je navržena stabilizace ÚSES a jeho propojení se správním územím okolních obcí**
- Rozšířit, modernizovat a lépe využívat energetické zdroje a rozvodné síť: **nové koridory pro energetické rozvodné síť nejsou navrhovány, je ale navrženo napojení nových rozvojových ploch na stávající technickou infrastrukturu.**
- Vrátit lidem k užívání brownfields včetně nevyužívaných objektů: **nerelevantní, plochy brownfields se v řešeném území nenacházejí**
- Zajistit rozvoj informační a komunikační infrastruktury: **jsou respektovány, prověřeny a dále rozvíjeny komunikační síť, které jsou již v současné době v území k dispozici a jsou navrženy další koridory pro silniční infrastrukturu**

- Rozvíjet kvalitu života v sídlech kraje v souladu se zásadami moderního a zodpovědného urbanismu a zajistit rovnoměrný rozvoj kraje ve všech jeho částech: **ÚP cíleně vede k vyrovnání ekonomického, ekologického a sociálního pilíře**

**Při hodnocení návrhu ÚP Fryčovice lze konstatovat, že výše uvedené přímé vazby na Strategii rozvoje MSK povedou ke zlepšení stavu sítě obecních a místních komunikací, zlepšování dopravní obslužnosti, modernizace a rozšíření kapacity infrastruktury inženýrských a energetických sítí, stejně jako k vyrovnání všech pilířů rozvoje.**

**Hodnocený územní plán je s krajskou koncepcí v relevantních bodech v souladu.**

### **Koncepce rozvoje dopravní infrastruktury Moravskoslezského kraje**

- Zajistit a zlepšit dopravní obslužnost území s ohledem na hlavní dopravní tahy v území.

*Návrh ÚP Fryčovice není v rozporu s požadavky dokumentů krajské úrovně na vedení významných dopravních tras. Do území zasahuje koridor nadmístního významu silnice R48, který je respektován. Obec je napojena autobusovou linkou MHD na města Kopřivnici, Ostravu a Frýdek-Místek, které jsou centry pracovních příležitostí i kultury.*

### **Plán rozvoje vodovodů a kanalizací Moravskoslezského kraje (PRVK) s přihlédnutím k plánu, který se konkrétně dotýká ORP Frýdek-Místek**

Cílem Plánu je zajištění optimálního rozvoje zásobování pitnou vodou, odkanalizování a likvidace odpadních vod spolu s časovým upřednostněním v jednotlivých typech obcí kraje.

V obci Fryčovice je vybudován veřejný vodovod, který je ve správě SmVaK Ostrava a.s. - oblast Frýdek-Místek. Vodovod je součástí skupinového vodovodu Hukvaldy - Sklenov - Rychaltice - Fryčovice, který byl postupně realizován od roku 1946 až do poloviny šedesátých let minulého století. Zdrojem pitné vody je přivaděč OOV DN 500 Chlebovice – Hájov na který jsou Fryčovice napojeny přes obec Hukvaldy.

Vodovod je napojen řadem DN 200 na vodovod v k. ú. Rychaltice, který je pod tlakem vodojemu Krnalovice 60 m<sup>3</sup> (315,20 – 312,80 m n. m.) nacházející se v k. ú. Rychaltice.

Dříve byla obec Fryčovice pod tlakem vodojemu U dubu 150 m<sup>3</sup> (298,00 – 295,00 m n. m.), který je dnes obtokován. V případě potřeby je možné opět obec Fryčovice na tento vodojem napojit.

Místní část Ptáčník je zásobena z vodovodní sítě města Brušperk.

Východní části obce Fryčovice prochází vodovodní řad pitné vody, který je dnes mimo provoz, ale dříve přiváděl vodu z vodních zdrojů Krnalovice do Dolu Staříč.

Akumulace pitné vody pro obec Fryčovice je zajištěna ve vodojemu Krnalovice 60 m<sup>3</sup>. Dle sdělení správce sítě je dostatečná kapacita zajištěna v přivaděči OOV DN 500 Chlebovice – Hájov a v případě potřeby je možné znova obec Fryčovice zásobovat přes vodojem U dubu (150 m<sup>3</sup>).

Z důvodu možné snížené kvality pitné vody z individuálních zdrojů pitné vody je územním plánem navrženo rozšířit vodovodní síť, která je zásobena pitnou vodou z OOV, o další vodovodní řady v délce cca 6,5 km pro zásobování zastavitelných ploch.

V místní části Ptáčník bude potřeba rekonstruovat stávající vodovodní řady DN 50 pro napojení zastavitelných ploch. Místní část Krnalovice je navrženo napojit na přivaděč OOV DN 500 Chlebovice – Hájov.

Do doby než bude navržený vodovod vybudován, je navrženo zachovat individuální zásobování pitnou vodou (ze studní).

Navrhovaná výstavba veřejného vodovodu ve Fryčovicích není s uvedenou krajskou koncepcí v souladu, protože dnes je stav zásobování pitnou vodou obce odlišný od stavu popsaného v koncepci. Proto i záměry, které jsou uvedeny v PRVKÚK MSK, již nejsou potřebné. Územní plán je v souladu s platnými ZÚR MSK.

V obci Fryčovice není v současné době vybudována soustavná veřejná kanalizační síť. Čištění odpadních vod je zajištěno v prostých septicích a žumpách. Přepady septiků či jímek jsou zaústě-

ny do krátkých úseků stávající původně dešťové kanalizace, povrchových příkopů a trativodů, které odvádí odpadní vody do recipientu Ondřejnice. Nová zástavba vybudována po roce 1990 má bezodtokové jímky s následným vyvážením, respektive mále domovní ČOV.

Dle stávající koncepce odkanalizování a ČOV je v obci Fryčovice navržena výstavba gravitační splaškové kanalizace oddílné stokové soustavy. Likvidace odpadních vod je navržena na ČOV města Brušperk. Na stokovou síť Fryčovic bude napojena splašková kanalizace obce Hukvaldy a západní části obce Staříč. V současné době je zpracována projektová dokumentace pro územní řízení a vydáno územní rozhodnutí na stavbu kmenového sběrače A, který prochází katastrem obce Fryčovice a Hukvaldy.

V místní části Ptáčník jsou odpadní vody po individuálním předčištění v septicích či žumpách odváděny povrchovými příkopy a trativody do recipientu. Část zástavby má vybudovány bezodtokové jímky s následným vyvážením. S přihlédnutím k velikosti sídla a charakteru obytné zástavby se předpokládá, že tento způsob nakládání s odpadními splaškovými vodami zůstane beze změn.

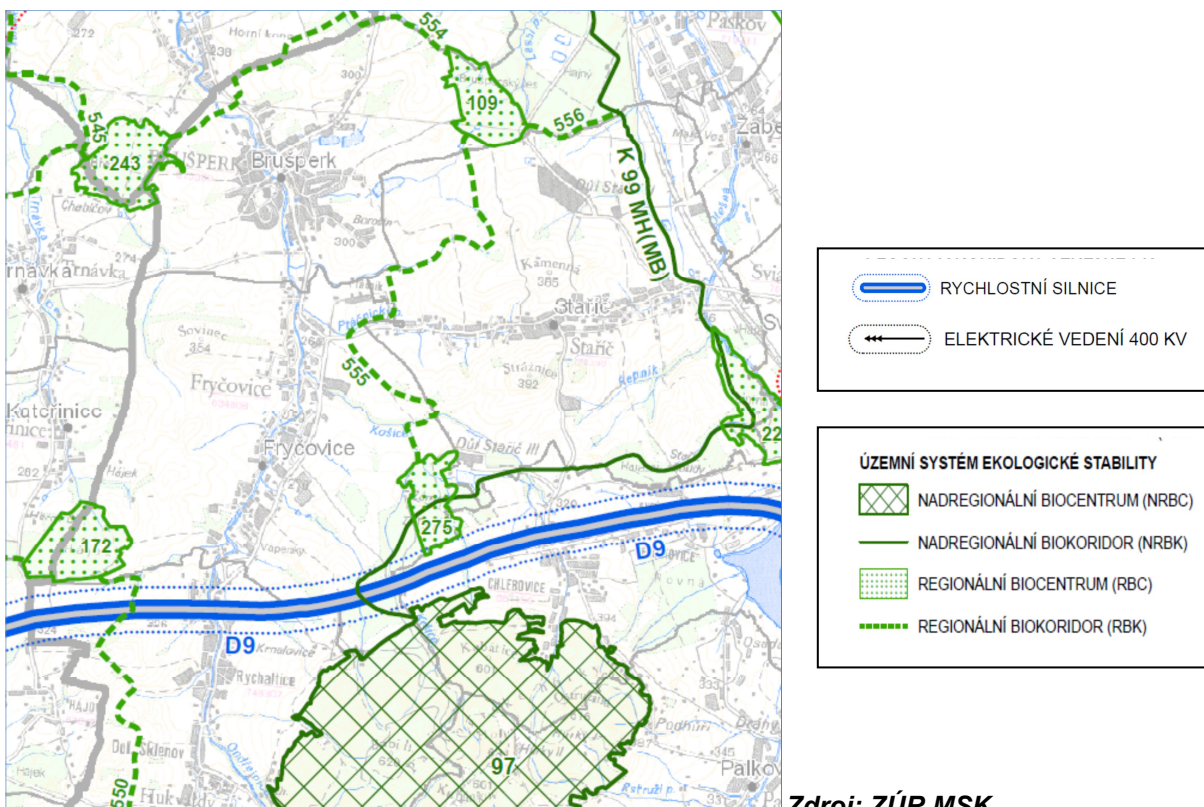
### Zásady územního rozvoje Moravskoslezského kraje (zdroj: ZUR MSK)

Na základě ZÚR MSK jsou v návrhu ÚP respektována veřejně prospěšná opatření, regionální biocentra 172 – Míchovec-Osičina, 275 – Zámkrklí, regionální biokoridory 550 a 555 a nadregionální biokoridory 97 a K99MH(MB).

Správní území obce Fryčovice je v Zásadách MSK zařazeno do rozvojové oblasti Ostrava OB2 a do krajinné oblasti Příborská pahorkatina a okrajově do krajinné oblasti Podbeskydí.

Územním plánem jsou v potřebné míře výše uvedené plochy a koridory zpřesněny a akceptovány.

Lokální prvky ÚSES, lokální biocentra a biokoridory jsou v ÚP stabilizovány a doplněny tak, aby podporovaly průchodnost řešeným územím.



Zdroj: ZÚR MSK

Návrh ÚP Fryčovice také respektuje požadavky na vzájemnou koordinaci při vymezování cyklotrasy Greenways – evropský turistický koridor; Krakow Wien, boční trasa II; Hukvaldy – Týna nad Bečvou a již zmíněné řešení kanalizace – Brušperk – skupinová kanalizace sídel v povodí Ondřejnice vč. ČOV Brušperk.

Požadavky na využití území, kritéria a podmínky pro rozhodování o změnách v území v rozvojové oblasti OB2:

- Zkvalitnění a rozvoj dopravního propojení oblasti se sousedními rozvojovými oblastmi a osami v ČR
- Zkvalitnění a rozvoj dopravního propojení oblasti s ostatními částmi MSK, zejména s regiony zahrnutými do specifických oblastí republikového i nadmístního významu
- Zkvalitnění a rozvoj dopravního propojení a dopravní obsluhy hlavních sídelních center oblasti včetně rozvoje systémů integrované dopravy.
- Zajištění zásobování rozvojových území energiemi.
- Vytvoření podmínek pro umístění republikově významných zařízení energetické infrastruktury.
- Ochrana, zkvalitnění a rozvoj obytné funkce sídel a jejich rekreačního zázemí.
- Rozvoj obytné funkce řešit současně s odpovídající veřejnou infrastrukturou ve vazbě na zastavěná území sídel.
- Rozvojové plochy a koridory dopravní a technické infrastruktury vymezovat s ohledem na minimalizaci negativních vlivů na přírodní, kulturní a civilizační hodnoty území.
- Plochy pro nové ekonomické aktivity vyhledávat podle těchto hlavních kritérií:
  - vazba na významná sídla ve struktuře osídlení;
  - existující nebo plánovaná vazba na nadřazenou síť dopravní infrastruktury;
  - preference lokalit dříve zastavěných nebo devastovaných území (brownfields) a v pro lukách stávající zástavby;
  - preference lokalit mimo stanovená záplavová území (v záplavových územích jen výjimečně ve zvláště odůvodněných případech);
  - minimalizace záborů nejkvalitnějšího ZPF (I. a II. třída ochrany).
- Podpora restrukturalizace ekonomiky s důrazem na modernizaci průmyslu, rozvoj služeb a dalších aktivit se zaměřením na vývoj a výzkum ve vazbě na vysoké školství.
- Polyfunkční využití rekultivovaných a revitalizovaných ploch dotčených těžbou a úpravou černého uhlí ve vazbě na vlastnosti a požadavky okolního území.
- Podpora rozvoje integrované hromadné dopravy ve vazbě na pěší dopravu a cyklo dopravu.
- Podpora rozvoje turistických pěších a cyklistických tras zejména nadregionálního a mezinárodního významu.
- Stabilizace a postupné zlepšování stavu složek životního prostředí a obnova krajiny narušené těžbou černého uhlí.
- Podpora zajištění odpovídajícího stupně protipovodňové ochrany území.

***Na základě zpřesnění zadání ÚP je převážná část správního území obce Fryčovice zařazena do oblasti krajinného rázu Příborská pahorkatina, malá okrajová část do oblasti krajinného rázu Podbeskydí, pro které jsou v ZÚR MSK stanoveny požadavky na využití území, kritéria a podmínky pro rozhodování o změnách v území:***

#### ***Příborská pahorkatina***

- chránit historické architektonické a urbanistické znaky památkově chráněných sídel včetně jejich vnějšího obrazu,
- chránit historické krajinné struktury,
- chránit harmonické měřítko krajiny a pohledový obraz významných krajinných horizontů a kulturně historických dominant (nevytvářet nové pohledové bariéry, novou zástavbu umísťovat přednostně mimo pohledově exponovaná území, v případě nových liniových staveb energetické

infrastruktury riziko narušení minimalizovat v závislosti na konkrétních terénních podmínkách vhodným vymezením koridoru trasy a lokalizací stožárových míst.

### **Podbeskydí**

- Ochrana kulturně historických hodnot sídel a vysokých přírodních hodnot krajiny včetně významných krajinných horizontů (Moravskoslezské Beskydy, masiv Ondřejníku).
- Nové plochy pro bydlení, sport a rekreaci vymezovat současně s plochami a koridory odpovídající veřejné infrastruktury výhradně ve vazbě na zastavěná území sídel.
- Plochy pro nové ekonomické aktivity v rámci vymezené oblasti vyhledávat podle těchto hlavních kritérií:
  - vazba na sídla s významným rozvojovým potenciálem;
  - existující nebo plánovaná vazba na nadřazenou síť dopravní infrastruktury;
  - preference lokalit mimo stanovená záplavová území (v záplavových územích jen výjimečně, ve zvláště odůvodněných případech).
- Nová zastavitelná území vymezovat výhradně v návaznosti na stávající zastavěná území při zohlednění pohledové exponovanosti lokalit a dalších podmínek ochrany přírodních a kulturních hodnot krajiny.
- Při umístování nových sportovních a rekreačních zařízení zohledňovat pohledovou exponovanost lokalit a dalších podmínek ochrany přírodních a kulturních hodnot krajiny.
- Nepřipustit rozšiřování stávajících a vznik nových lokalit určených pro stavby k rodinné rekreaci. Přírůstek kapacit rodinné rekreace realizovat výhradně přeměnou objektů původní zástavby na rekreační chalupy.
- Zkvalitnění dopravního propojení a obsluhy hlavních rekreačních středisek.
- Rozvoj ubytovacích zařízení v oblasti orientovat zejména na výstavbu zařízení s celoroční využitelností.
- V hlavních rekreačních centrech oblasti podporovat rozvoj občanského vybavení a doprovodných služeb pro sport, rekreaci a cestovní ruch s rozšířením možností celoročního rekreačního využití.
- Podpora rozvoje integrované hromadné dopravy ve vazbě na pěší dopravu a cyklo dopravu.
- Podpora rozvoje turistických pěších a cyklistických tras zejména nadregionálního a mezinárodního významu.

### **Obecné požadavky pro typy krajín, do nichž spadá řešené území:**

#### **Krajina zemědělská harmonická:**

- respektovat cenné architektonické a urbanistické znaky sídel,
- zachovat harmonický vztah sídel a zemědělské krajiny,
- stabilizovat stávající poměr ploch zemědělských kultur, lesa, vodních ploch a zástavby,
- pro bydlení a občanskou vybavenost přednostně využívat rezervy v rámci zastavěného území, nové zastavitelné plochy vymezovat výhradně v návaznosti na zastavěná území pro zohlednění pohledové exponovanosti lokality a dalších podmínek ochrany přírodních a kulturních hodnot krajiny,
- nepřipouštět nové rozsáhlejší rezidenční areály nebo rekreační centra mimo hranice zastavitelného území, zejména v pohledově exponovaných územích,
- o umístování kapacitních rekreačních zařízení a sportovně rekreačních areálů rozhodovat výhradně na základě vyhodnocení únosnosti krajiny,
- chránit harmonické měřítko krajiny a pohledový ráz významných krajinných horizontů a krajinných, resp. kulturně – historických dominant,
- v případě liniových staveb energetické infrastruktury toto riziko minimalizovat v závislosti na konkrétních terénních podmínkách vhodným vymezením koridoru trasy a lokalizací stožárových míst,
- nepřipustit rozšiřování stávajících a vznik nových lokalit určených pro stavby k rodinné rekreaci ani zahušťování zástavby ve stávajících lokalitách,

- chránit plochy rozptýlené zeleně a trvalých zemědělských kultur (trvalé travní porosty, sady, zahrady).

#### **Krajina sídelní:**

- pro bydlení a občanskou vybavenost přednostně využívat rezervy v rámci zastavěného území, zastavitelné plochy vymezovat především v návaznosti na zastavěné území při zohlednění podmínek ochrany přírodních a kulturních hodnot krajiny,
- chránit plochy stávající městské zeleně,
- při vymezování nových zastavitelných ploch důsledně ověřovat vizuální vliv nové zástavby na vnější obraz sídla a jeho kulturně historické dominanty, podporovat vymezování ploch veřejné zeleně a podporovat vymezování nových veřejných zelení,
- pro nové ekonomické aktivity přednostně využívat ploch a areálů brownfields,
- podporovat asanace, rekultivace a revitalizace ploch starých ekologických zátěží.

#### **Krajina ovlivněná hlubinnou důlní činností:**

- podporovat polyfunkční využití rekultivovaných a revitalizovaných ploch dotčených těžbou a úpravou černého uhlí ve vazbě na vlastnosti, požadavky a hygienické podmínky okolního území,
- chránit technické památky související s ukončenou těžbou a úpravou černého uhlí nebo hutnictvím železa, podporovat jejich případnou adaptaci pro další využití (např. občanská vybavenost),
- stanovit ochranu ekologicky cenných biotopů v lokalitách s vazbou na segmenty ÚSES.

***Návrh ÚP Fryčovice tyto požadavky podle možností daných velikostí a zaměřením sídla respektuje a je se ZÚR MSK v souladu.***

## **Územní energetická koncepce Moravskoslezského kraje**

Územní energetická koncepce stanovuje přednostní způsob zásobování a zdroje energie v jednotlivých částech Moravskoslezského kraje a vymezuje hlavní nástroje realizace cílů koncepce.

Z nástrojů, které lze uplatnit nebo zohlednit v rámci územního plánování, jsou dále uvedeny např.:

- podpora využití solárních systémů – v regulativech ÚP je tato podpora obsažena,
- podpora využití biomasy, tepelných čerpadel a dalších obnovitelných zdrojů energie – v regulativech ÚP je tato podpora obsažena,
- využití transformačních území pro nové výrobní a podnikatelské aktivity – pro řešené území není relevantní,
- využití odpadního tepla – pro řešené území není relevantní.

***S výše uvedenými zásadami je navrhovaný Územní plán Fryčovice v souladu.***

## **2. ZHODNOCENÍ VZTAHU ÚZEMNĚ PLÁNOVACÍ DOKUMENTACE K CÍLŮM OCHRANY ŽIVOTNÍHO PROSTŘEDÍ PŘIJATÝM NA VNITROSTÁTNÍ ÚROVNI**

Ekologická problematika legislativy České republiky a Evropské unie se v potřebném rozsahu v relevantních požadavcích promítá do krajských dokumentů a odráží se v cílech, které jsou v těchto dokumentech uvedeny.

Územní plán je nástrojem pro vymezení ploch a linií daného zaměření, nikoliv nástrojem pro aplikaci opatření organizačního charakteru. Z tohoto pohledu jsou také vnímány možné aplikace dále uváděných dokumentů.

### **Plán odpadového hospodářství Moravskoslezského kraje včetně jeho aktualizace**

Opatření jsou převážně organizačního charakteru a nemají přímou vazbu na územní plánování obcí s výjimkou základního požadavku na zajištění předcházení produkce odpadů a její minimalizaci.

Pro oblast odpadového hospodářství je ve vztahu k platné legislativě a ke směrné části Plánu odpadového hospodářství Moravskoslezského kraje doporučeno:

- povolovat a využívat pouze zařízení, jejichž vybavení a zabezpečení je v souladu s platnými předpisy v ochraně životního prostředí, zejména odpadů, ovzduší a vod, a jejichž výsledným efektem bude maximální možné využití sebraných a vykoupených odpadů na úkor jejich odstranění,
- podle možností zajistit potřebný počet sběrných míst (nebo míst s odložením těchto odpadů do kontejnerů) vyříděného odpadu plastů, papíru a skla v každé z obcí řešeného území,
- zajistit možnost odložení a následného využití biologicky rozložitelných komunálních odpadů (dále jen BRKO) jak z údržby veřejné zeleně a hřbitovů, tak ze sféry domácností tak, aby byl snížen podíl jejich spalování na volném prostranství a množství BRKO předávaných ke skládkování nepřekročil 50% hmotnostních množství BRKO vyprodukovaného v roce 1995,
- podporovat výstavbu zařízení na využití BRKO ve vhodných lokalitách (bioplynové stanice, kompostárny),
- zajištěním pravidelného sběru vyříděných složek komunálního odpadu, kromě skla, kovů a papíru zejména plastů a nápojových kartonů jako dobře využitelného, avšak obtížně rozložitelného odpadu snížit podíl skládkovaných odpadů,
- podporovat zřízení sběrných dvorů pro nebezpečné složky komunálního odpadu, a pokud to není možné, zajistit min. 2x ročně separovaný sběr nebezpečných složek a velkoobjemového komunálního odpadu.

**Územní plán z hlediska zajištění zákonného rozsahu sběru odpadů od obyvatelstva a jeho účelného využití nebo odstranění neodporuje požadavkům uvedeného krajského dokumentu.** Celé území obce má zajištěn sběr komunálních odpadů v potřebném rozsahu. Nové plochy pro nakládání s odpady nejsou navrhovány.

### **Program snižování emisí Moravskoslezského kraje a Krajský program ke zlepšení kvality ovzduší Moravskoslezského kraje včetně aktualizací**

Základním cílem těchto Programů je omezování emisí těch znečišťujících látek (či jejich prekurzorů), u kterých bylo zjištěno překračování imisních limitů, a stabilizace emisí těch znečišťujících látek, u kterých k překračování imisních limitů nedochází.

Vedlejšími cíli Programů jsou:

- přispět k omezování emisí "skleníkových plynů", zejména oxidu uhličitého a metanu,
- přispět k šetrnému nakládání s energiemi a přírodními zdroji,
- přispět k omezování vzniku odpadů.

Základní vertikální souvislostí Programu je vazba na Národní program snižování emisí České republiky a na Národní program snižování emisí tuhých znečišťujících látek, oxidu siřičitého a oxidů dusíku ze stávajících zvláště velkých spalovacích zdrojů znečišťování ovzduší. Kromě toho jsou

zde uvedeny významné vazby zejména na následující koncepční materiály, připravené na národní úrovni:

- Státní politika životního prostředí ČR
- Státní energetická politika a Státní energetická koncepce
- Národní program hospodárného nakládání s energií a využívání jejích obnovitelných zdrojů
- Národní program ke zmírnění dopadů změny klimatu
- Státní dopravní politika a materiály navazující
- Společný regionální operační program
- Operační program Infrastruktura
- Celková strategie Fondu soudržnosti

Prioritou ochrany ovzduší Moravskoslezského kraje v oblasti omezování emisí znečišťujících látek jsou, s přihlédnutím k doporučeným hodnotám krajských emisních stropů, následující znečišťující látky (skupiny látek):

- Oxidy dusíku
- Poletavý prach
- Těkavé organické látky
- Oxid siřičitý

Prioritou ochrany ovzduší Moravskoslezského kraje v oblasti zlepšování kvality ovzduší jsou, s přihlédnutím k imisním limitům a k oblastem se zhoršenou kvalitou ovzduší, následující znečišťující látky (skupiny látek):

- Suspendované částice (především velikostní frakce PM<sub>10</sub>)
- Polycyklické aromatické uhlovodíky, vyjádřené jako benzo(a)pyren
- Benzen
- Arsen

a dále např.:

- Podpora výstavby silničních obchvatů a modernizace komunikací
- Podpora zvýšení účinnosti odstraňování prachových částic z povrchu komunikací

Návrh ÚP Fryčovice obsahuje jednu plochu pro výrobu a skladování, která může již z podstaty svého zaměření negativně ovlivnit kvalitu ovzduší. Regulace staveb z hlediska ochrany ovzduší ale nepřísluší územnímu plánu, je otázkou příslušných povolovacích správních řízení podle zákona o ochraně ovzduší.

Návrh ÚP Fryčovice obsahuje regulativy upřednostňující vytápění objektů ekologickými palivy (zemním plynem). Návrh ÚP Fryčovice obsahuje také značný počet nově vymezených ploch veřejné zeleně, která působí jako snižující faktor z hlediska prašnosti a zlepšující faktor z hlediska mikroklimatu.

***Návrh ÚP Fryčovice není s uvedenými krajskými koncepcemi v rozporu.***

---

## **Koncepce strategie ochrany přírody a krajiny Moravskoslezského kraje**

---

Koncepce zejména definuje problémy v oblasti povrchových a podzemních vod, evropsky významných lokalit a ptačích oblastí, ÚSES, lesů, VKP, přírodních parků, zvláště chráněných druhů rostlin a živočichů a stanovuje nástroje pro její ochranu.



Nástroji pro zajištění potřebné ochrany přírody a krajiny využitelnými v oblasti územního plánování jsou zejména:

- ochrana proti erozi, např. zřizování biopásů kolem vodotečí, zatravnování apod.,
- minimalizace zásahu do lesních porostů a obecně zeleně,
- zajištění ochrany památných stromů a stromořadí,
- zvyšování podílu zeleně v sídlech,
- zvyšování prostupnosti krajiny pomocí stabilizace ÚSES,
- zvyšování diverzifikace krajiny pomocí drobných vodních ploch, mokřadů apod.,
- revitalizace vodotečí, zvyšování protipovodňové ochrany,
- ochrana přírodních stanovišť s významnými druhy rostlin a živočichů aj.

**Předložený územní plán danou koncepcí obecně respektuje a není s ní v rozporu**, zejména z hlediska stabilizace a zajištění průchodnosti ÚSES, respektování a vymezení ochrany VKP. Významně pozitivní ani negativní dopady ÚP v oblasti ochrany přírody proti současnému stavu nepřináší.

### **3. ÚDAJE O SOUČASNÉM STAVU ŽIVOTNÍHO PROSTŘEDÍ V ŘEŠENÉM ÚZEMÍ A JEHO PŘEDPOKLÁDANÉM VÝVOJI, POKUD BY NEBYLA UPLATNĚNA POLITIKA ÚZEMNÍHO ROZVOJE NEBO ÚZEMNĚ PLÁNOVACÍ DOKUMENTACE.**

#### **3.1. Informace o současném stavu životního prostředí v dotčeném území**

##### Vymezení území

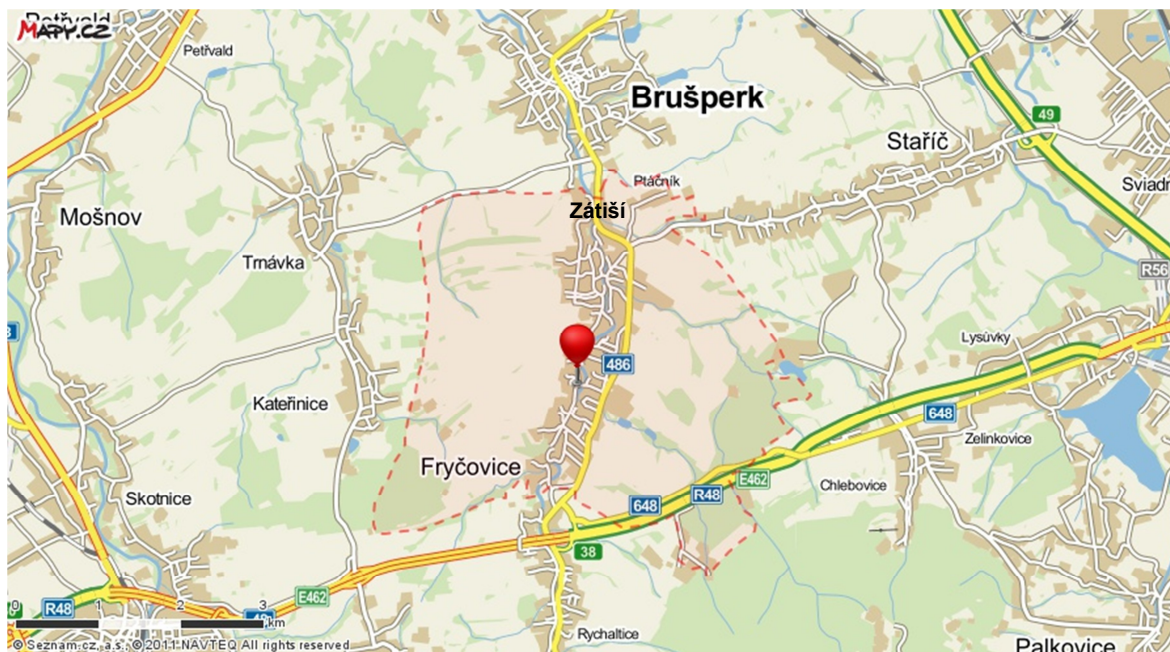
Obec Fryčovice je středně velká obec nacházející se v západní části frýdecko-míšeckého okresu při hlavním tahu z Olomouce do Českého Těšína a dále do Polska.

Obec se rozkládá po obou stranách řeky Ondřejnice při historické komunikaci spojující Hukvaldy s Brušperkem a Ostravou. Patří k nejstarším osídlením v širším území.

**Zdroj: webové stránky obce**

Středem obce prochází komunikace II/486 jako páteřní komunikace, která dále obec spojuje přes komunikaci I/58 s Ostravou na severu a s Kopřivnicí a Frenštátem pod Radhoštěm na jihu. Přes silnici R48 je umožněno spojení i s Příborem, Frýdlantem a Frýdkem-Místkem.

V rámci územního plánu je řešeno ucelené území sídla tvořené jedním katastrálním územím Fryčovice včetně místní části Ptáčník, která spadá do stejného katastru jako zbytek obce.



Zdroj: [www.mapy.cz](http://www.mapy.cz)

### Klimatické poměry

Posuzované území náleží dle QUITTA do klimatického regionu MT 10 a klimatické oblasti mírně teplé s průměrnou roční teplotou 7,5-8,5°C. Klima se vyznačuje dlouhým, teplým a mírně suchým létem, krátkým přechodným obdobím s mírně teplým jarem a mírně teplým podzimem a krátkou, mírně teplou a velmi suchou zimou s krátkým trváním sněhové pokrývky.

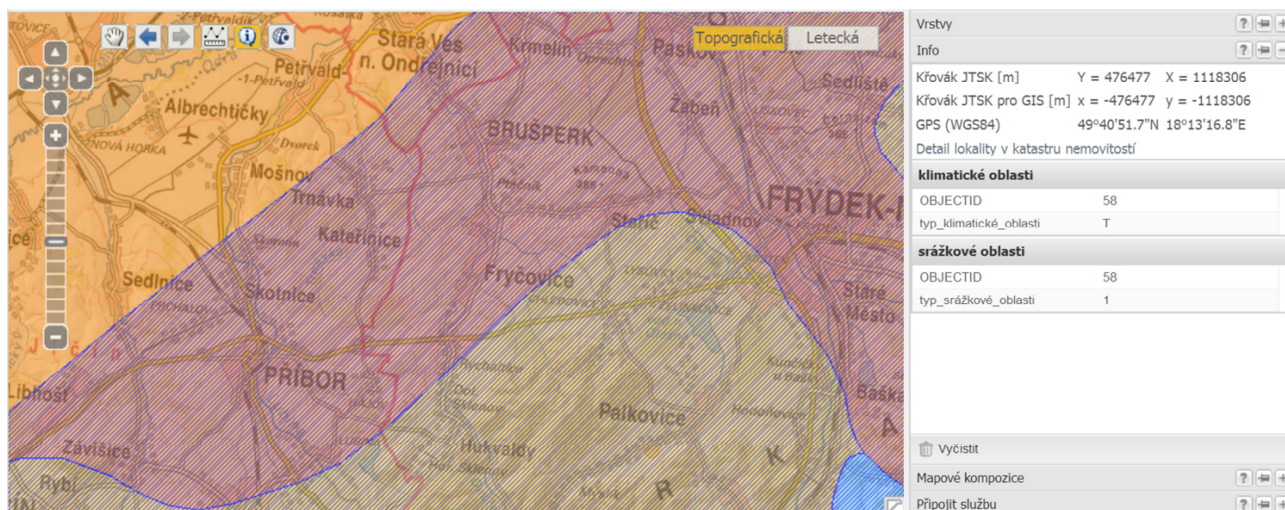
### Vybrané klimatologické charakteristiky třídy MT 10:

Počet zimních dnů:	110 – 130 dnů
Průměrná lednová teplota:	-2 až -3 °C
Srážkový úhrn ve vegetačním období:	450 – 500 mm
Průměrná teplota v červenci	17 – 18 °C
Průměrný roční srážkový úhrn:	1 160 mm
Počet dnů se sněhovou pokrývkou:	50 – 60 dnů
Počet letních dnů:	30 - 50 dnů
Počet zimních dnů:	110 – 130 dnů
Průměrná lednová teplota:	-2 až -3 oC
Srážkový úhrn ve vegetačním období:	450 – 500 mm
Průměrná teplota v červenci	17 – 18 oC
Průměrný roční srážkový úhrn:	1 160 mm
Počet dnů se sněhovou pokrývkou:	50 – 60 dnů

Pro lokalitu je typické klima ostravské pánve s přechodem k podhůří Beskyd. Území je otevřené k severu, s významnou expozicí severním a jihozápadním větrům. Větrná růžice území vykazuje převahu jihozápadního proudění.

Směr	S	SV	V	JV	J	JZ	Z	SZ	Bezvětří
% zastoupení	14,46	14,09	3,13	2,83	13,6	33,44	7,96	3,25	6,44

Dle zdroje <http://geoportal.gov.cz/web/guest/map?openNode=Orthoimagery&keywordList=inspire> náleží řešené území do klimatické oblasti T58 a srážkové oblasti 1:



### Kvalita ovzduší

Řešené území spadá dle Věstníku MŽP č. 2/2012 do oblasti se zhoršenou kvalitou ovzduší (OZKO) z hlediska  $PM_{10}$  – spádový obvod působnosti stavebního úřadu Městského úřadu Brušperk, ve kterém je překračován imisní limit pro  $PM_{10}$  na 100% území. Dále je zde na 100 % území překračována hodnota cílového imisního limitu pro benzo(a)pyren.

V území stavebního úřadu města Brušperk jako u součásti aglomerace Moravskoslezský kraj jsou rovněž překračovány cílové imisní limity pro ochranu zdraví lidí pro  $O_3$  (přízemní ozón).

Významné zdroje průmyslového charakteru se v řešeném území nevyskytují, znečištění ovzduší je dáno především dálkovým přenosem z okolních průmyslových oblastí (z Ostravska i z Polska).

Po stránce imisních charakteristik je možno orientačně využít hodnot naměřených stanic ČHMÚ ve Frýdku-Místku:

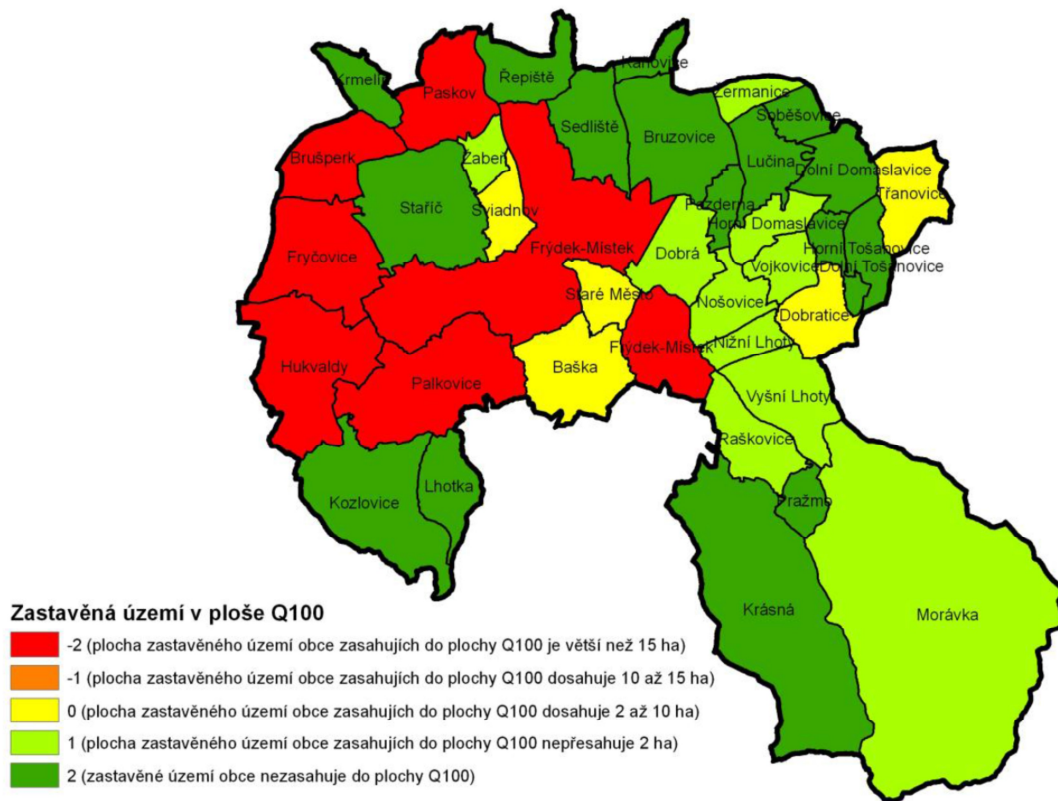
### Voda

#### Hydrologie

Celé řešené území spadá do povodí Odry. Největším vodním tokem je řeka Ondřejnice se svými menšími přítoky (Ptáčnický potok, Oběšlý potok a bezejmenné toky IDVT 10213737, IDVT 10213551, IDVT 1021584 a IDVT 10218082) menší vodotečí je Trnávka. Pro Ondřejnici, která je ve smyslu vyhlášky Ministerstva zemědělství č. 267/2005 Sb. významným vodním tokem, je v říčním km 7,000-19,093 rozhodnutím Okresního úřadu Frýdek-Místek pod č.j. RŽ – 2230/00/Fp/231.2 ze dne 20.6.2000 stanoveno záplavové území.

Část zastavěného území je situována v Q100 (zdroj ÚAP ORP Frýdek-Místek, Ekotoxa, 2012-2013):





Území Fryčovic spadá do zranitelných oblastí.

#### Hydrogeologie lokality

Zájemové území náleží do hydrogeologického rajónu č. 3212 Flyš v povodí Ostravice. Kvartérní kolektory mají zpravidla volnou hladinu s gravitačním režimem filtrace podzemních vod. Hladina podzemní vody kolísá v závislosti na množství srážek, pohyb je generelně shodný s úklonem terénu. Erozní bází jsou místní vodoteče, zejména Ondřejnice. Na celém území ORP Frýdek-Místek je klasifikováno jako „rizikový“ 0,4 % plochy útvarů podzemních vod z hlediska kvantitativního stavu (mimo řešené území) a 25 % plochy útvarů podzemních vod z hlediska chemického stavu (Fryčovice - 100 %).

Stav vod v řešeném území je v ÚAP ORP Frýdek-Místek klasifikován jako nepřijatelný.

### **Geofaktory životního prostředí**

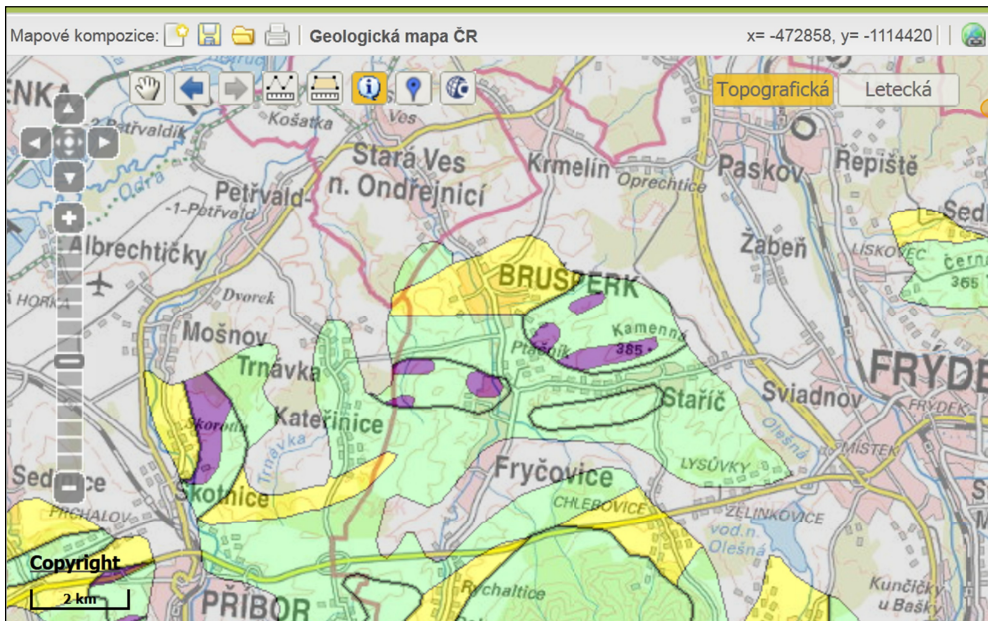
#### Geomorfologie

Území Fryčovic je součástí základní geomorfologické struktury:

system Alpsko-himalájského, provincie Západní Karpaty, subprovincie Vnější Západní Karpaty, oblasti Západobeskydské podhůří, celek Podbeskydská pahorkatina, větší část náleží do podcelku Příborská pahorkatina a do okrsku Palkovické Podhůří, malá část území na jihu spadá do podcelku Štramberská vrchovina, okrsku Palkovické hůrky.

#### Geologie

Geologická stavba území je patrná z následujícího zakresu:



zdroj:

<http://geoportal.gov.cz/web/guest/map?openNode=Orthoimagery&keywordList=inspire>

Žlutá: terciární horniny alpský zvrásněné (pískovce, břidlice)

Zelená: mezozoické horniny alpský zvrásněné (pískovce, břidlice)

Fialová: vulkanické horniny terciární (čediče, fonolity, tufy)

Světle fialová: kvartérní horniny (hlíny, spraše, písky, štěrky)

#### Staré ekologické zátěže

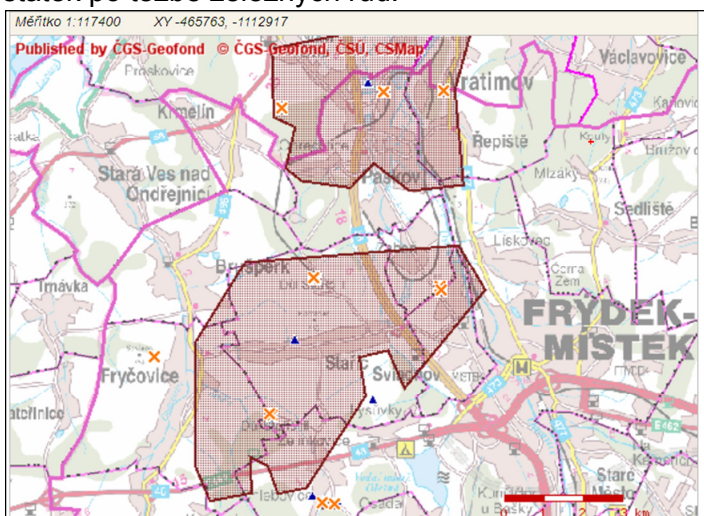
V řešeném území nejsou evidovány staré ekologické zátěže.

#### Seizmicita

Správní území Fryčovic se nachází v oblasti s referenčním zrychlením základové půdy 0,10-0,12 g (maximum v ČR).

#### Poddolované oblasti a sesuvná území

Do správního území Fryčovic zasahuje část poddolovaného území Stará Ves a staré důlní dílo - pozůstatek po těžbě železných rud.



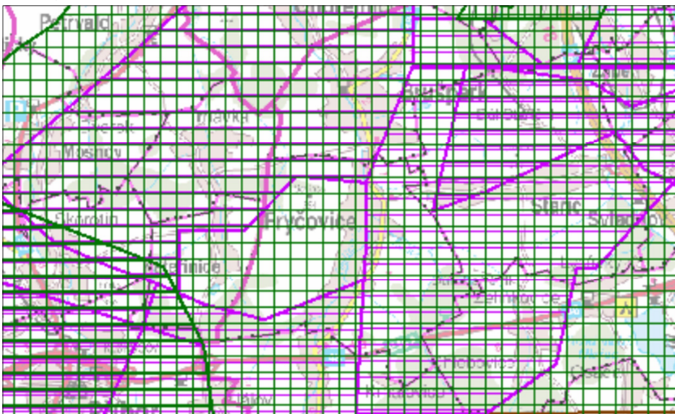
Zdroj: Geofond

### Ložiska nerostných surovin

**Do správního území Fryčovic zasahuje evidované ložisko černého uhlí a zemního plynu č. 14400000 - Čs. část Hornoslezské pánve.**

Podle evidence dobývacích prostorů se ve správním obvodu obce nachází dobývací prostor Staříč evid. č. 0051.

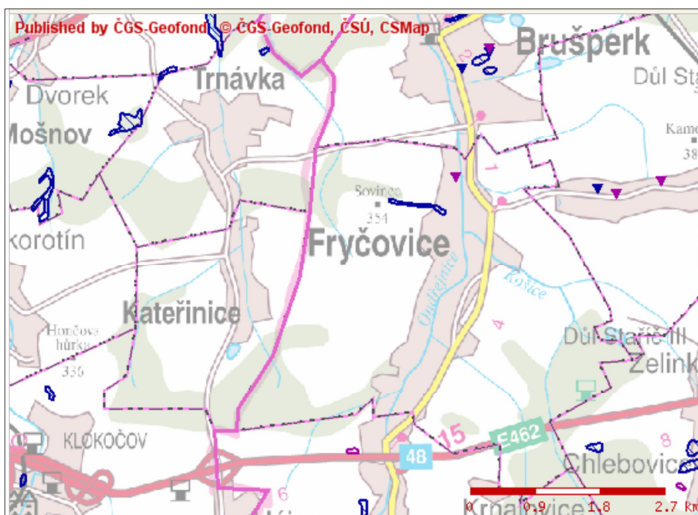
Ochrana výhradního ložiska černého uhlí v uvedeném dobývacím prostoru je řešena rozhodnutím Ministerstva ŽP ČR č.j. 880/2/667/22/A-10/1997/98 ze dne 27.3.1998 a jeho příloh, vydaným pro ložiska černého uhlí v chráněném ložiskovém území 14400000 – Čs. Části Hornoslezské pánve. Řešená oblast obce je tímto rozhodnutím MŽP Ostrava a jeho příloh zařazena do ploch B1, C1, C01, a C2.



Zdroj: <http://mapy.geology.cz/GISViewer/?mapProjectId=5>

### Sesuvy

V řešeném území je evidován plošný a bodový sesuv, oba zasahují i do zastavěného území:



Zdroj: <http://mapy.geology.cz/GISViewer/?mapProjectId=5>

### Reliéf

Nadmořská výška povrchu ploché pahorkatiny v řešeném území se pohybuje od 280-300 m n.m. na okrajích katastru po cca 240 m n.m. u Ondřejnice. Členitost území je charakterizována zalesněnými hřbety, území dominuje výrazné a široce otevřené údolí Ondřejnice s přítoky.

### Půdy

Správní území Fryčovic podle bonitace zemědělského půdního fondu patří do klimatického regionu 6: MT3 - mírně teplý (až teplý), vlhký. Druhá a třetí číslice kódu BPEJ označuje hlavní půdní jednotku (dále HPJ).

První číslo kódu BPEJ označuje klimatický region. Převážná část řešeného území náleží do klimatického regionu 6 - MT3 – mírně teplý až teplý, část řešeného území náleží do klimatického regionu 5 – MT2 – mírně teplý, mírně vlhký.

V plochách předpokládaných záborů zemědělských pozemků se vyskytují HPJ:

20 - Pelozemě modální, vyluhované a melanické, regozemě pelické, kambizemě pelické i pararendziny pelické, vždy na velmi těžkých substrátech, jílech, slínech, flyši, tercierních sedimentech a podobně, půdy s malou vodopropustností, převážně bez skeletu, ale i středně skeletovité, často i slabě oglejené.

24 - Kambizemě modální eubazické až mezobazické i kambizemě pelické z přemístěných svahovin karbonátosilikátových hornin - flyše a kulmských břidlic, středně těžké až těžké, až středně skeletovité, se střední vododržností.

38 - Půdy jako předcházející HPJ 37, zrnitostně však středně těžké až těžké, vzhledem k zrnitostnímu složení s lepší vododržností.

41 - Půdy jako u HPJ 40 avšak zrnitostně středně těžké až velmi těžké s poněkud příznivějšími vláhovými poměry.

43 - Hnědozemě luvické, luvizemě oglejené na sprašových hlínách (prachovicích), středně těžké, ve spodině i těžší, bez skeletu nebo jen s příměsí, se sklonem k převlhčení.

44 - Pseudogleje modální, pseudogleje luvické, na sprašových hlínách (prachovicích), středně těžké, těžší ve spodině, bez skeletu nebo s příměsí, se sklonem k dočasnému zamokření.

46 - Hnědozemě luvické oglejené, luvizemě oglejené na svahových (polygenetických) hlínách, středně těžké, ve spodině těžší, bez skeletu až středně skeletovité, se sklonem k dočasnému zamokření.

49 - Kambizemě pelické oglejené, rendziny pelické oglejené, pararendziny kambické a pelické oglejené a pelozemě oglejené na jílovitých zvětralinách břidlic, permokarbonu a flyše, tufech a bazických vyvřelinách, zrnitostně těžké až velmi těžké až středně skeletovité, s vyšším sklonem k dočasnému zamokření.

58 - Fluvizemě glejové na nivních uloženinách, popřípadě s podložím teras, středně těžké nebo středně těžké lehčí, pouze slabě skeletovité, hladina vody níže 1 m, vláhové poměry po odvodnění příznivé.

59 - Fluvizemě glejové na nivních uloženinách, těžké i velmi těžké, bez skeletu, vláhové poměry nepříznivé, vyžadují regulaci vodního režimu.

Na značné části pozemků v k. ú. Fryčovice jsou realizovány investice do půdy.

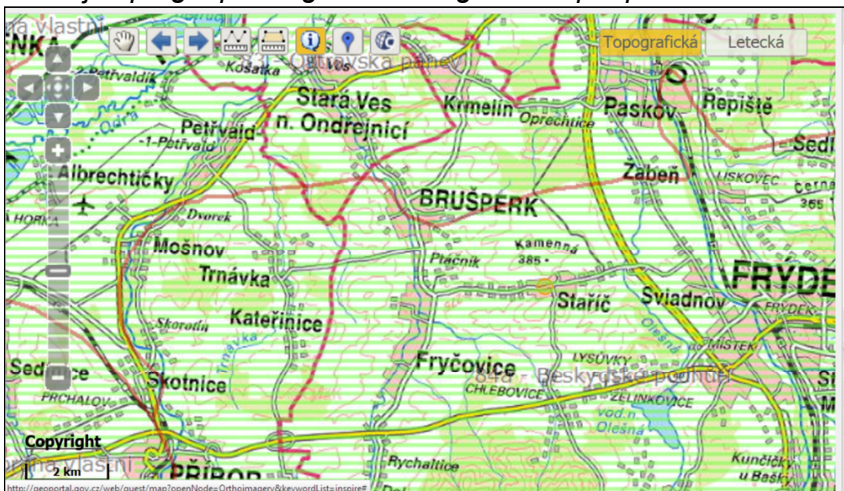
### Fauna a flóra

Řešené území spadá po stránce fytogeografické do obvodu Českomoravského mezofytika, okrsku 83 Ostravská pánev.



### Fytogeografické členění

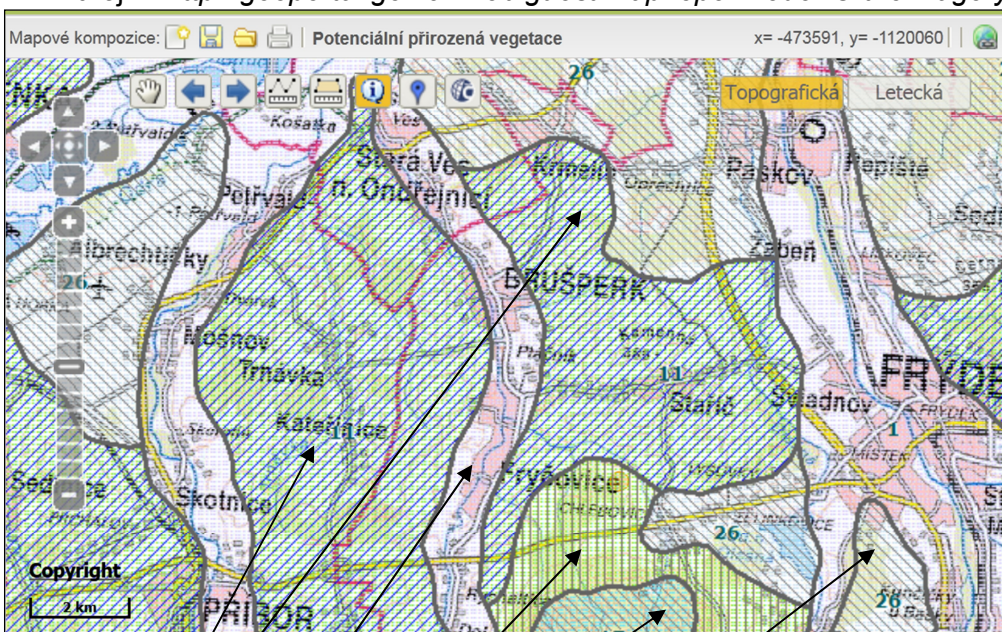
– zdroj <http://geoportal.gov.cz/web/guest/map?openNode=Orthoimagery&keywordList=inspire>



Potenciální přirozená vegetace vyplývá z následujícího obrázku:

### Potenciální přirozená vegetace

– zdroj <http://geoportal.gov.cz/web/guest/map?openNode=Orthoimagery&keywordList=inspire>



V území se nacházejí oblasti s potenciální přirozenou vegetací:

- 1 Střemchová jasanina
- 10 Ostřicová dubohabřina
- 11 Lipová dubohabřina
- 17 Ostřicová bučina
- 26 Podmáčená dubová bučina



## Památné stromy

V území nejsou registrovány památné stromy.

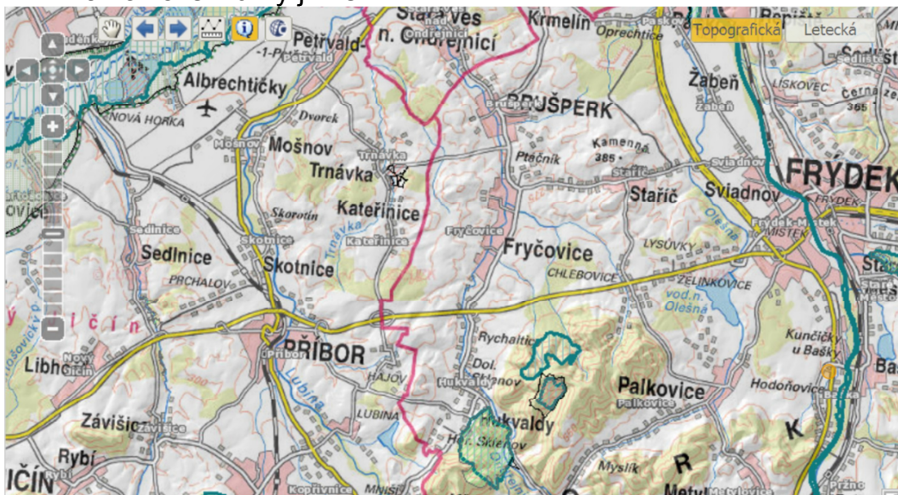
## Lesy

Lesní porosty ve správním území Fryčovic jsou až na malou část lesů zařazeny do kategorie lesů hospodářských. Cílovými lesními porosty ÚSES jsou mimo nivní plochy kolem toků bučiny 4. vegetačního stupně, jedlodubové a dubové bučiny ve třetím vegetačním stupni, v nivě toků jašanové olšiny.

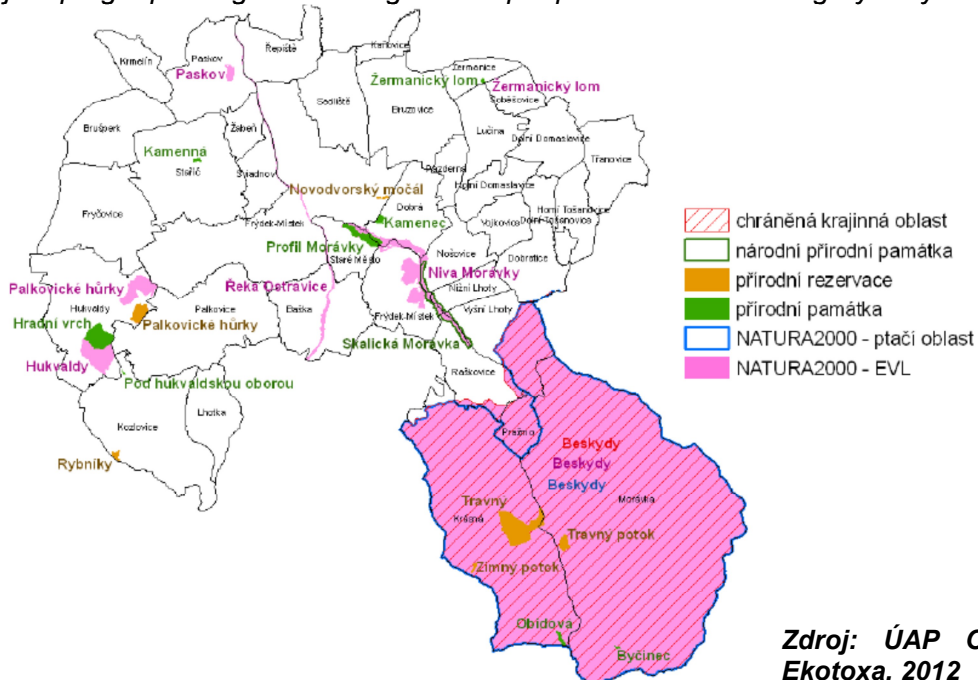
Celé řešené území náleží k přírodní lesní oblasti ČR 39 Podbeskydská pahorkatina.

## Zvláště chráněná území, územní systémy ekologické stability (ÚSES) a významné krajinné prvky

Zvláště chráněná území, Natura 2000, mokřady a přírodní parky se nacházejí mimo řešené území ve vzdálenosti, která nedává předpoklad jejich ovlivnění realizací předmětné koncepce. Nejbližšími zvláště chráněnými územími jsou CHKO Poodří západně, PP Paskov a PP Ostravice východně a EVL Palkovické Hůrky jižně.



Zdroj: <http://geoportal.gov.cz/web/guest/map?openNode=Orthoimagery&keywordList=inspire>



Zdroj: ÚAP ORP Frýdek-Místek, Ekotoxa, 2012

### **Významné krajinné prvky (VKP)**

V území se vyskytují významné krajinné prvky „ze zákona“, jako jsou lesní porosty, vodní toky, rybníky, údolní nivy, a to ve značném počtu.

Dále jsou jako VKP brány v úvahu části krajiny, které zaregistruje podle § 6 orgán ochrany přírody jako významný krajinný prvek, zejména mokřady, stepní trávníky, remízy, meze, trvalé travní plochy, naleziště nerostů a zkamenělin, umělé i přirozené skalní útvary, výchozy a odkryvy.

### **ÚSES**

Územní systém ekologické stability krajiny (dále v textu ÚSES) definuje zákon č. 114/1992, o ochraně přírody a krajiny, jako vzájemně propojený soubor přirozených i pozměněných, avšak přírodě blízkých ekosystémů, které udržují přírodní rovnováhu. Je to tedy síť skladebných částí, které jsou v krajině na základě prostorových a funkčních kritérií účelně rozmístěny. Rozhodujícím kritériem pro vymezení ÚSES je biogeografická pestrost krajiny co do rozmístění rámců trvalých ekologických podmínek a jejich přirozené, na člověku nezávislé vazby. Stávající ÚSES je tvořen ekologicky významnými segmenty krajiny jako částmi kostry ekologické stability. Jednotlivé skladebné části ÚSES jsou biocentra, biokoridory a interakční prvky. Rozlišuje se lokální, regionální a nadregionální systém ekologické stability.

Základní funkcí soustavy nadregionálních biocenter (NRBC) je reprezentovat typické soubory ekosystémů jednotlivých biogeografických regionů (bioregionů). Soustava reprezentativních nadregionálních biocenter je tedy utvořena tak, aby se v každém bioregionu nacházelo alespoň jedno reprezentativní nadregionální biocentrum o minimální rozloze 1000 ha.

Hlavní funkcí nadregionálních biokoridorů (NRBK) je propojení soustavy reprezentativních nadregionálních biocenter (na unikátní nadregionální biocentra nadregionální biokoridory navazovat nemusí) a zajištění migrace organismů po nadregionálně významných migračních trasách. Kromě přímé návaznosti na nadregionální biocentra mohou nadregionální biokoridory navazovat i na jiné nadregionální biokoridory. Nadregionální biokoridory sestávají z os a ochranných zón. Osa nadregionálního biokoridoru je přitom chápána jako biokoridor s šířkovými parametry regionálního biokoridoru a ochranná zóna jako oboustranně přiléhající území k ose NRBK o šíři až 2 km na každou stranu od osy, v němž je uplatňován zvýšený zájem příslušného orgánu ochrany přírody pro podporu koridorového efektu. Ten je nejlépe realizován nahuštěním sítě lokálních prvků (biocenter a biokoridorů) stejného charakteru jako osa NRBK. Na nadregionální biokoridory jsou vložena regionální biocentra. Jejich maximální vzdálenost může být 5-8 km.

Regionální prvky navazují na nadregionální, jsou složeny z regionálních biocenter a biokoridorů. Na regionálním biokoridoru musí být mezi regionálními biocentry vložena lokální biocentra tak, aby maximální vzdálenost mezi nimi nepřesáhla 700 m.

Na nadregionální a regionální prvky ÚSES navazuje síť lokálních prvků – lokálních biocenter a biokoridorů. Jejich postavení a dislokace jsou rámcově dány generely ÚSES, které byly v minulosti pro všechna katastrální území zpracovány a na různé úrovni projednány.

### **Natura 2000, chráněné oblasti, přírodní rezervace, národní parky**

V řešeném území se nenacházejí prvky soustavy Natura 2000, chráněné oblasti, přírodní rezervace, národní parky ani přírodní parky.

### Nemovitě kulturní památky

V řešeném území se nachází jedna evidovaná nemovitá kulturní památka:

#### **15812/8-656 Kostel Nanebevzetí Panny Marie**

#### Krajina

Krajina v řešeném území spadá podle reliéfu do krajin vrchovin Carpatica, podle využití do krajin lesozemědělských.

Dle koeficientu ekologické stability (KES) náleží řešené území do krajinného typu A - krajina zcela přeměněná člověkem s KES 0,4 – 0,8: území málo stabilní - intenzivně využívaná kulturní krajina s výrazným uplatněním agroindustriálních prvků. KES řešeného území činí 0,65.

### **3.2. Předpoklad vývoje území, pokud by nebyla uplatněna územně plánovací dokumentace.**

---

Bez uplatnění navrhovaného ÚP by nebyly upřesněny a sjednoceny podmínky využití jednotlivých druhů ploch v území a stanoveny jasné zásady koncepčního řešení rozvoje sídla v souladu s platnými obecně závaznými předpisy a zájmy obyvatelstva i ochrany přírody.

Neuplatnění územního plánu by mohlo vést k neplnění požadavků krajských a republikových koncepčních materiálů a nezajištění návaznosti vedení komunikací nadmístního významu, inženýrských sítí, ale i ÚSES na okolní správní území jiných obcí.

Pokud by nebyla uplatněna územně plánovací dokumentace, pak by vývoj území:

- vedl k nekoordinovaným a neekonomickým umístěním staveb v území, které by v budoucnu bylo obtížné napravovat;
- vedl k nadbytečnému rozšiřování zástavby do volné krajiny namísto využití proluk ve stávající urbanizované části sídla;
- mohl přinést nevhodnou lokalizaci nekonceptních záměrů, které by mohly ztížit racionální využití ZPF a jeho trvalé ztráty;
- vedl k nedostatečné funkčnosti územního systému ekologické stability;
- mohl vést k absenci k nevhodnému architektonickému uspořádání funkčních ploch s následným případným obtěžováním obyvatelstva hlukem, emisemi a pachovými vlivy, ztíženou prostupností území, sníženou využitelností veřejných prostranství, apod.;
- nebyla by zajištěna potřebná ochrana významných krajinných prvků, nemovitých kulturních památek a dalších limitů v území,
- nebyl by zajištěn odpovídající rozvoj bydlení i ploch pro podnikání kopírující vývoj počtu obyvatel obce a potřebný rozvoj ploch zeleně působících protierozně;
- mohl vést ke vzniku škod následkem povodní a sesuvů, pokud by byly stavby nekoordinovaně umístěny do záplavového nebo sesuvného území,
- nebyl by zajištěn soulad s obecně závaznými právními předpisy (zejména zákonem č. 183/2006 Sb., ve znění pozdějších předpisů).

## 4. CHARAKTERISTIKY ŽIVOTNÍHO PROSTŘEDÍ, KTERÉ BY MOHLY BÝT UPLATNĚNÍM ÚZEMNĚ PLÁNOVACÍ DOKUMENTACE VÝZNAMNĚ OVLIVNĚNY.

Významné ovlivnění složek životního prostředí se předpokládá zejména v následujících oblastech:

### 4.1 Zábór zemědělské půdy (vliv realizace ÚP bude negativní)

Území náleží do oblasti asociace hydromorfních půd přírodních a zemědělsky zkulturněných. Půdy náleží ke klimatickému regionu 6 – MT3, mírně teplý až teplý, mírně vlhký, s vláhovou jistotou větší než 10. V území převažují na východě půdy 2. třídy ochrany, na západě půdy 3. a 4. třídy ochrany. Celková výměra orné půdy činí 858 ha z celkové výměry správního území 1646 ha.

Území obce je vymezeno jako zranitelná oblast.

### 4.2 Ochrana VKP (vliv realizace ÚP bude pozitivní z hlediska zajištění jejich potřebné ochrany)

Mezi významné krajinné prvky ze zákona v území patří zejména drobné vodní toky se svými nivami, liniové a lesní porosty a remízky. Do VKP negativním způsobem územní plán nezasahuje. Registrované VKP se ve správním území Fryčovic nenacházejí.

### 4.3 Ochrana přírody – doplnění ÚSES a veřejné zeleně (konečný vliv realizace ÚP bude mírně pozitivní z hlediska změny trasy a zvýšení průchodnosti lokálních a upřesnění trasy regionálních biokoridorů a biocenter do ÚP a z důvodu stanovení přípustných a nepřípustných podmínek využití těchto ploch a přípustnost jejich přerušení).

ÚSES v území je tvořen vyšší i lokální částí. Prvky ÚSES na všech úrovních byly vymezeny v návaznosti na ZÚR MSK:

#### **Nadregionální úroveň**

Nadregionální biocentrum N1 – 97 Hukvaldy (97 Hukvaldy) – část NBC zasahuje do jižního okraje Fryčovic.

Složený nadregionální biokoridor K99, v území Fryčovic tvořený součástmi - jednoduchými nadregionálními biokoridory a vloženými lokálními biocentry N1 až N8 - je veden z nadregionálního biocentra přes silnici I/48, vložené regionální biocentrum N7 – 275 Zámrků a pak dále pokračuje k východu.

#### **Regionální úroveň tvoří**

- regionální biokoridor 555, ve Fryčovicích složený z částí R1 až R9, který vychází z RBC N7 - 275 Zámrků a vede k severu podél východní hranice obce,
- složený regionální biokoridor 550, z částí R11 až R13, vedený od RBC R10 – 172 Michovec-Osičina k jihu do k. ú. Rychaltice,
- regionální biocentrum R10 – 172 Michovec-Osičina zasahující do jihozápadního okraje Fryčovic.

#### **Lokální úroveň ÚSES**

je tvořena trasami lokálních biokoridorů s lokálními biocentry:

- trasa mezi RBK 550 a NBK 99 tvořená součástmi L1 až L5, dříve byla vedena jako nadregionální biokoridor, trasa byla upravena, takže biocentrum L2 posunuje více k severu na stávající lesní porost a je upravena část dále pokračujícího biokoridoru L3;
- trasa z RBC R10 – 172 Michovec-Osičina k severu podél západní hranice obce a složená z částí L6 až L10 a dále pokračující do Brušperku; na trase leží obora Sovinec – zasahuje do

vymezení LBB L9 a LBK L8, v rámci širších územních vazeb je možné vymezit biocentrum místo v poloze L9 v území Kateřin v lese Čaplovec.

Problémem je, že ani při realizaci ÚP Fryčovice nebude zajištěna návaznost ÚSES na ÚSES v okolních správních územích, kde se v územních plánech dosud nepromítly požadavky na stanovení ÚSES ze ZÚR MSK.

#### 4.4 Krajina (předpokládá se mírně pozitivní nebo neutrální vliv, nejsou navrhovány nové dominanty v území, zůstává zachována skladba a struktura krajiny)

Dle sdělení KÚ MSK náleží území Fryčovice do krajinné oblasti Podbeskydí, v řešeném území se jedná o lesozemědělskou krajinu (viz požadavky na územně plánovací dokumentaci uvedené v kapitole 1.2 tohoto hodnocení). Krajina je zcela člověkem přeměněná, bez výrazných přírodních pozitivních charakteristik s výjimkou vodních toků, s velmi nízkým koeficientem stability.

#### 4.5 Ekologická stabilita území (vliv realizace ÚP bude negativní, zvyšuje se podíl zastavěných ploch)

V řešeném území činí výměra lesů přibližně 294 ha (lesnatost 17,9%), jedná se o dlouhodobě setrvalý stav. Lesy jsou soustředěny do jihovýchodní a jihozápadní části správního území, jedná se takřka výhradně o lesy hospodářské.

V lesích absentují ochranná významná společenstva. Nenacházejí se zde žádné přechodně nebo trvale chráněné plochy, plochy s výskytem ochranná významných druhů s národním významem, památné stromy, přírodní památky, přírodní parky, skalní výchozy atd.

## **5. SOUČASNÉ PROBLÉMY A JEVY ŽIVOTNÍHO PROSTŘEDÍ, KTERÉ BY MOHLY BÝT UPLATNĚNÍM ÚZEMNĚ PLÁNOVACÍ DOKUMENTACE VÝZNAMNĚ OVLIVNĚNY, ZEJMÉNA S OHLEDEM NA ZVLÁŠTĚ CHRÁNĚNÁ ÚZEMÍ A PTAČÍ OBLASTI.**

Zvláště chráněná území, evropsky významné lokality a ptačí oblasti se v území nenacházejí.

Hlavními problémy, detekovanými v území v rámci tohoto posouzení, jsou:

- vyběžování vodotečí při dlouhotrvajících nebo přívalových deštích (zejména Ondřejnice, ale i jejich menších přítoků), zejména s ohledem na členitost terénu a jeho spád ke středové ose tvořené Ondřejnicí,
- zábery ZPF II. třídy ochrany pro všechny druhy ploch, zejména pro bydlení, s nadměrnou výměrou zastavitelných ploch neodpovídající dosavadnímu trendu zastavění ploch,
- zařazení obce do zranitelných oblastí,
- vysoké zatížení ovzduší dálkovým přenosem emisí znečišťujících látek z průmyslových částí Ostravska, ale i emisemi z dopravy na významných nemístních komunikacích a ze spalování pevných paliv v soukromých topeništích a postupnému návratu k pevným palivům z důvodu nárůstu ceny ekologičtějších paliv,
- negativně vnímané hlukové vlivy z dopravy na silnici II/486 a R48,
- absence vhodného čištění splaškových odpadních vod a s tím související znečištění vodotečí,
- střet ÚSES s výraznými překážkami liniového charakteru, zejména R48 nebo vedení VN.

## **6. ZHODNOCENÍ STÁVAJÍCÍCH A PŘEDPOKLÁDANÝCH VLIVŮ NAVRHOVANÝCH VARIANT ÚZEMNĚ PLÁNOVACÍ DOKUMENTACE VČETNĚ VLIVŮ SEKUNDÁRNÍCH, SYNERGICKÝCH, KUMULATIVNÍCH, KRÁTKODOBÝCH, STŘEDNĚDOBÝCH A DLOUHODOBÝCH, TRVALÝCH A PŘECHODNÝCH, Kladných a záporných**

**(VLIVY NA OBYVATELSTVO, BIOLOGICKOU ROZMANITOST, FAUNU, FLORU, PŮDU, VODU, OVZDUŠÍ, KLIMA, HMOTNÉ STATKY, KULTURNÍ DĚDICTVÍ VČETNĚ DĚDICTVÍ ARCHITEKTONICKÉHO A ARCHEOLOGICKÉHO A VLIVY NA KRAJINU VČETNĚ VZTAHŮ MEZI UVEDENÝMI OBLASTMI VYHODNOCENÍ).**

Návrh územního plánu Fryčovice je předkládán v jedné variantě. Dále uvedené vlivy jsou (není-li výslovně uvedeno jinak) považovány za trvalé, dočasně se projeví zhoršení místních hlukových a imisních poměrů zejména ve fázi výstavby při realizaci ploch. Pro porovnání stávajícího stavu s výhledovým promítnutím ploch je text prokládán výseky ortofotomapy a koordinačního výkresu.

Z velké části se zejména u ploch pro bydlení jedná o plochy převzaté z již schváleného územního plánu, a to i plochy dlouhodobě nevyužívané, naopak nově jsou navrhovány prakticky všechny plochy veřejné zeleně.

Navrhované plochy ve většině případů samy o sobě nemohou významně ovlivnit jednotlivé složky životního prostředí nebo veřejné zdraví.

Tyto plochy však budou mít při realizaci kumulativní vlivy na

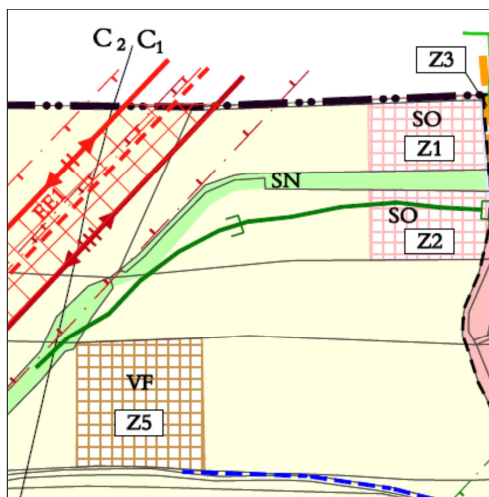
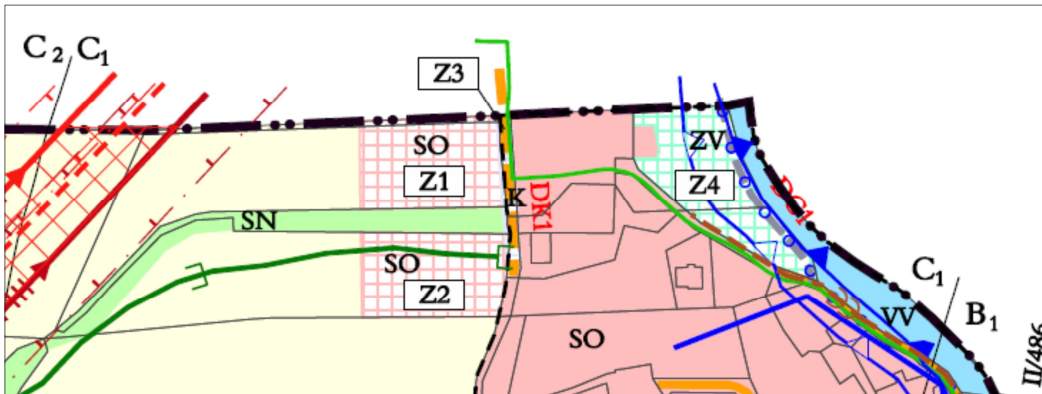
- ovzduší (zejména z důvodu potřeby vytápění jednotlivých staveb a také předpokládanému postupnému navýšení obslužné dopravy),
- půdu (z důvodu potřeby záboru půdy pro realizaci staveb v návrhových zastavitelných plochách včetně půd II. třídy ochrany),
- hlukovou situaci (z důvodu předpokládaného navýšení obslužné dopravy, přestože se bude jednat převážně o dopravu osobní),
- změnu odtokových poměrů srážkových vod (z důvodu zastavění nebo zpevnění značné výměry dosud volných pozemků),
- nároky na odběry vod a produkci splaškových vod,
- nároky na odběry el. energie, zemního plynu nebo jiných paliv.

Územní rezerva pro přeložku II/486 vymezenou návrhem ÚP není v souladu s výkladem zákona a používanou metodikou hodnocena.

### **Severní část řešeného území**

V severní části řešeného území jsou vymezeny plochy pro smíšené bydlení SO Z1 a Z2 s plochou obslužné komunikace Z3, a plocha snižující erozivitu území podél Ondřejnice – plocha veřejné zeleně Z4 s výhradně pozitivním vlivem. Plochy Z1 a Z2 jsou nově navrhované plochy a orné půdě III., omezeně IV. třídy ochrany, které vystupují za stávající hranici zastavěného území. Vzhledem k plochám v sousedním správním území (lokalita Skalka) je vizuální dopad realizace těchto ploch zanedbatelný, stejně jako jejich další individuální negativní vlivy na kvalitu ovzduší, nutnost kácení dřevin rostoucích mimo les a zvýšení podílu zpevněných a zastavěných ploch. Plochy jsou akceptovatelné bez dalších podmínek.





Plocha Z5 VF je navržena pro výstavbu rodinné farmy s předpokládaným chovem hospodářských zvířat, který bude vymístěn ze stávající farmy situované ve vzdálenosti cca 100 m východně od navržené zastavitelné plochy, mezi stabilizovanou obytnou zástavbou vymezenou územním plánem jako plochy smíšené obytné.

Jedná se o pohledově exponovanou lokalitu, kde ale odloučenost od stávající zástavby je významným pozitivem, aby byly odstraněny negativní vlivy na obytnou zástavbu (zejména pachové, ale i hlukové).

Plocha bude mít negativní vlivy zejména z hlediska záboru ZPF. Ostatní negativní vlivy především na ovzduší, dopravní zátěž a hlukovou situaci jsou přemístěním stávajících negativních vlivů. Na-

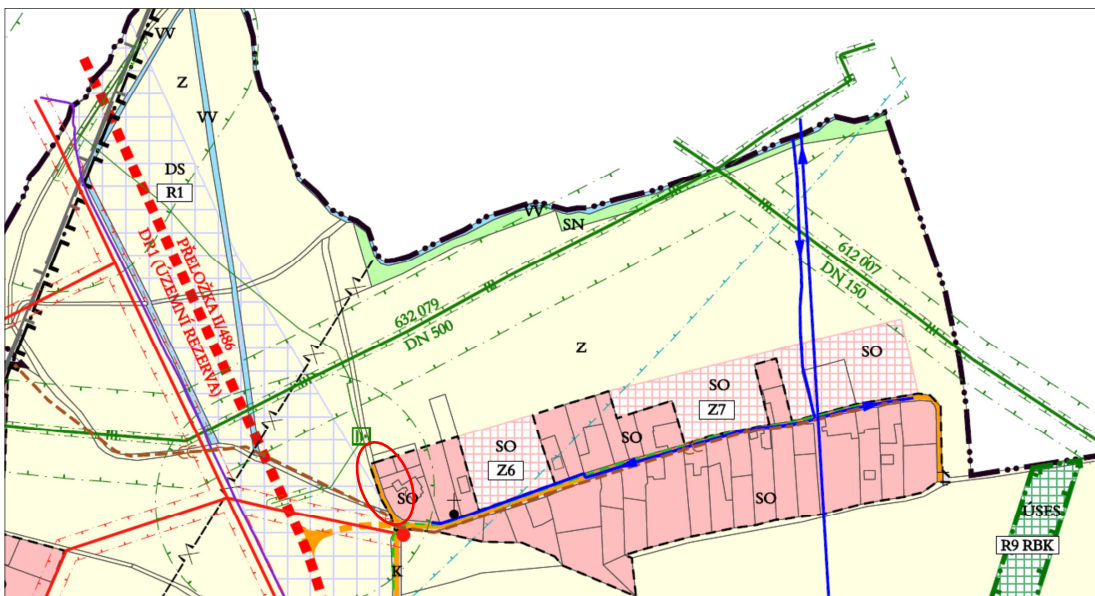
víc nastanou negativní vlivy z hlediska zpevnění stávajících ploch orné půdy a potenciálního zrychlení odtoku dešťových vod, pokud by nebyl realizován zásak na pozemku stavebníka.

**Pro plochu Z5 je doporučeno stanovit výškové limity staveb, aby vizuální dopad realizace plochy neměl nadmístní dopad.**

### **Lokalita Ptáčník**

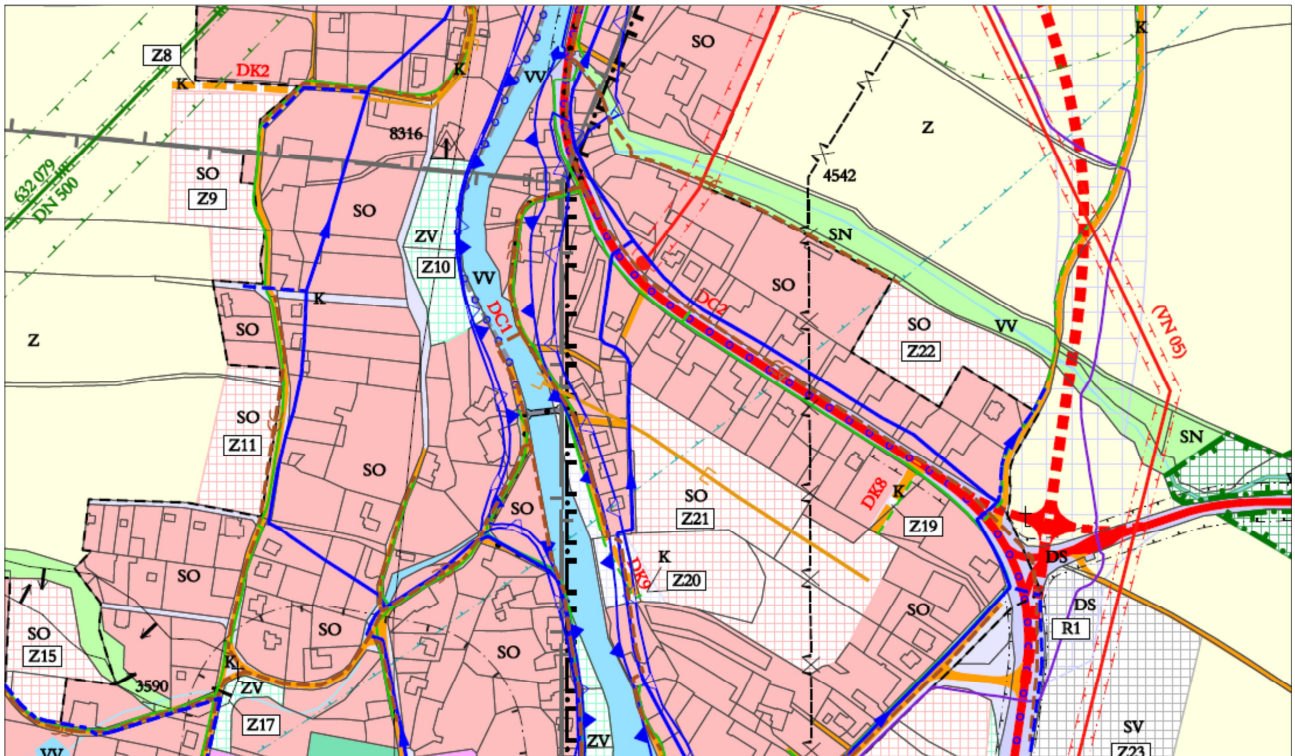
V odloučené místní části Ptáčník jsou navrženy plochy pro smíšené bydlení SO Z6 a Z7 převzaté z platného ÚP. Jedná se o doplnění proluky v zástavbě, po jejich realizaci dojde ke zvýšení kompaktnosti území. Vlivy realizace těchto ploch jsou minimální – jejich negativní dopad nastane zejména z hlediska záboru ZPF IV. třídy ochrany.

V této části řešeného území je navržena i územní rezerva pro přeložku silnice II/486, která není hodnocena. Přesto je nutno upozornit, že po její realizaci vzroste riziko nadměrného zvýšení hlukové zátěže u západní části stabilizovaných ploch pro bydlení, které bude nutno řešit v rámci realizace plochy i v rámci následných správních řízení, včetně projektové EIA.





**Středová část zástavby Fryčovic**





Plochy Z9, Z11, Z15, Z21 a Z22 pro smíšenou obytnou zástavbu jsou převzaty z platného ÚP. Pro zajištění obslužnosti území jsou nově doplněny plochami komunikací Z20 a Z19 a pro ochranu před hlukem plochou veřejné zeleně Z17. Realizace plochy veřejné zeleně Z10 přispěje k omezení negativních vlivů vybřežování Ondřejnice.

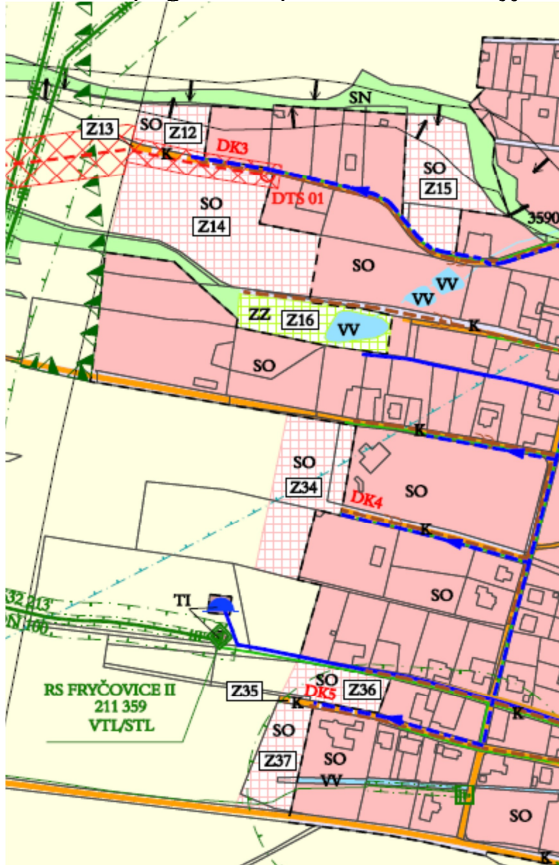
Realizace uvedených zastavitelných ploch povede ke zvýšení kompaktnosti území. Všechny jsou navrhovány do proluk okraje zástavby, tedy v dosahu inženýrských sítí a napojení na dopravní systém území. Kromě dopadů na ZPF nepřináší jejich realizace (při hodnocení samostatných ploch) významné problémy na žádnou ze složek životního prostředí.

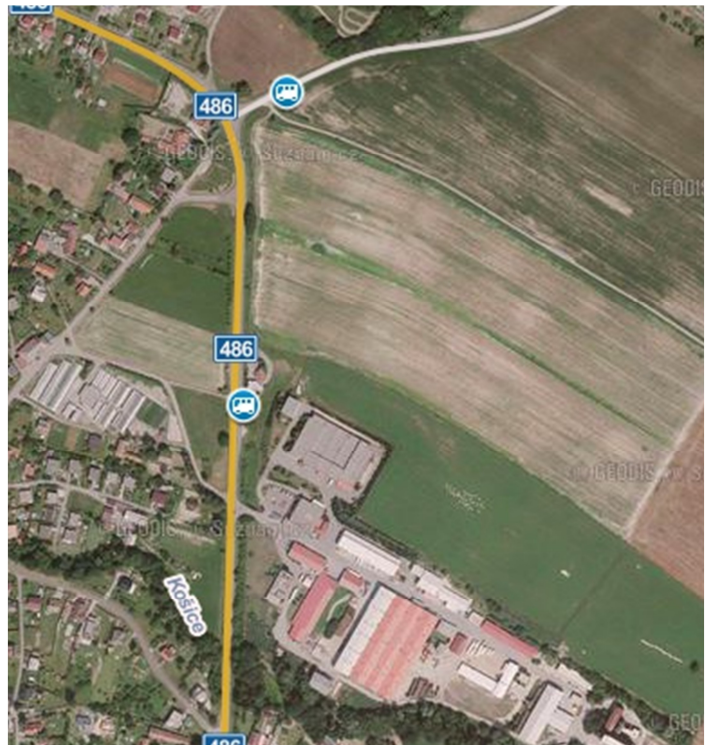
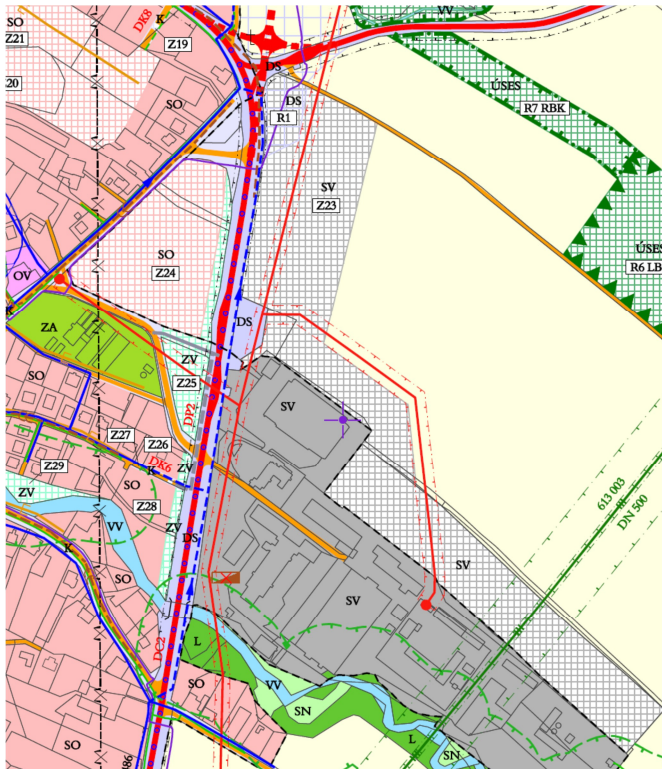
Je třeba upozornit, že jihozápadní část plochy **Z21** hraničí se záplavovým územím Ondřejnice, a proto zde výstavba bude do jisté míry riziková. Zpracovatelka SEA tedy nedoporučuje v daném případě pokračovat v linii zástavby stávajících stabilizovaných ploch, ale **odsunout v místě přiblížení k hranici záplavového území objekty dále do středu plochy**.

**U plochy Z22 je nutno zajistit ochranu před hlukem v případě přeložky silnice II/486.**

### Západní část středu zástavby Fryčovic

V západní části středu území jsou navrženy plochy pro smíšenou obytnou zástavbu převzaté z platného ÚP Z12, Z14, Z34, Z36 a Z37 v návaznosti na stabilizující plochy stejného charakteru. Tyto plochy jsou pro zajištění obslužnosti doplněny nově plochami komunikací Z13 a Z35. Jejich realizace vyvolá zábor ZPF, jinak je bez významných doprovodných negativních vlivů. Další nově navrženou plochou je plocha zahrad Z16 vymezená v zamokřené části navazující na stabilizovanou vodní plochu. S ohledem na typ plochy a její stav nelze vyloučit výskyt obojživelníků vázaných na sousední vodní plochu. Není ani zřejmé, zda by realizace této plochy nevyžadovala významnější kácení mimolesní zeleně. Realizaci této plochy v daném území nepovažuje zpracovatelka SEA za vhodnou a nedoporučuje ji mimo jiné proto, že území v současné době zaručuje alespoň malou míru prostupnosti v návaznosti na biocentrum ležící západně od plochy Z14, což by vytvoření dalšího antropogenního prvku narušilo. Výjimkou by bylo omezení využití plochy na ovocný sad.



**Východní část středu zástavby Fryčovic**

V této části řešeného území je navržena největší plocha pro podnikání – Z23 -plocha smíšená výrobní, převzatá z platného ÚP, navazující na stabilizovanou plochu stejného zaměření a na vyšší dopravní systém – silnici II/486. Nejzávažnějším dopadem realizace této plochy je velký zábor ZPF II. třídy ochrany. S ohledem na typ plochy nelze vyloučit hlukové vlivy a vlivy na ovzduší a produkci technologických odpadních vod, které by musely být čištěny v místě vzniku až na úroveň kanalizačního řádu obce, nebo na úroveň umožňující jejich vypouštění do vodoteče. Velkým problémem může v daném území být i zpevnění rozsáhlé výměry půdy a tedy zvýšení přítoku dešťových vod do vodoteče protékající zastavěným územím. **Realizace této plochy by proto měla být podmíněna zásakem nebo retencí dešťové vody** tak, aby nedošlo ke zhoršení odtokových poměrů v lokalitě.

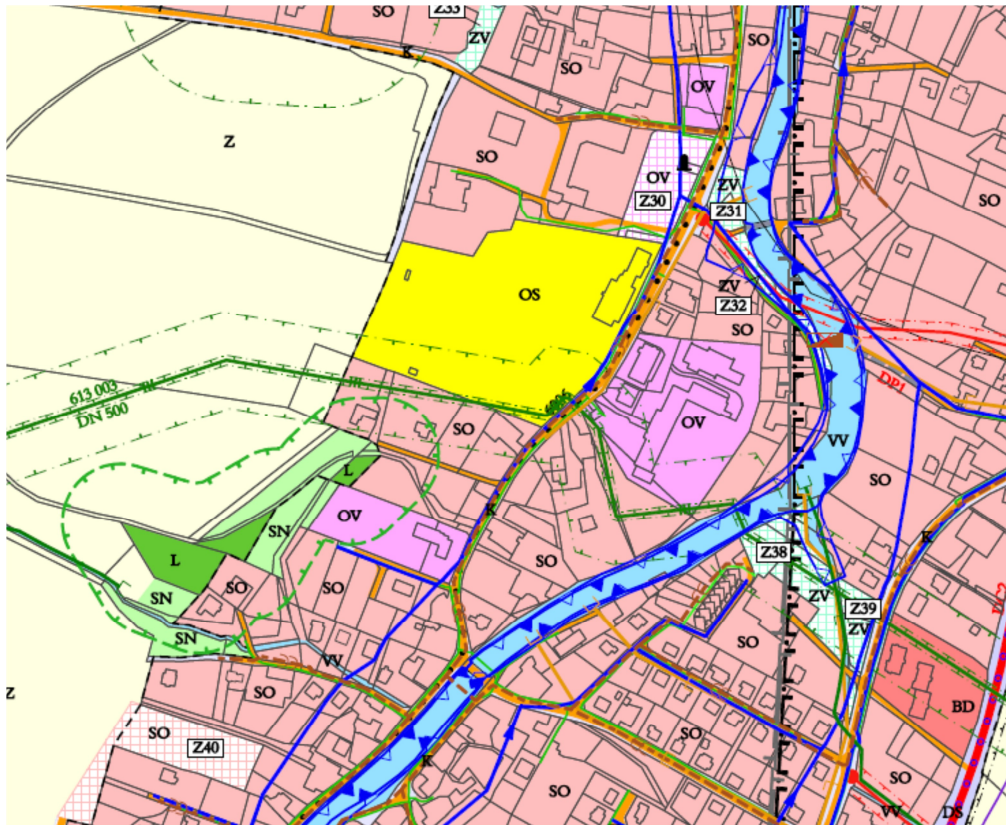
U plochy Z24 je nutno zajistit ochranu proti hluku z komunikace II/486.

Zbývající navrhované plochy Z25, Z26, Z28, Z29 (veřejná zeleň) a plocha komunikací Z26 jsou svými dopady nevýznamné, u ploch veřejné zeleně obecně pozitivní.

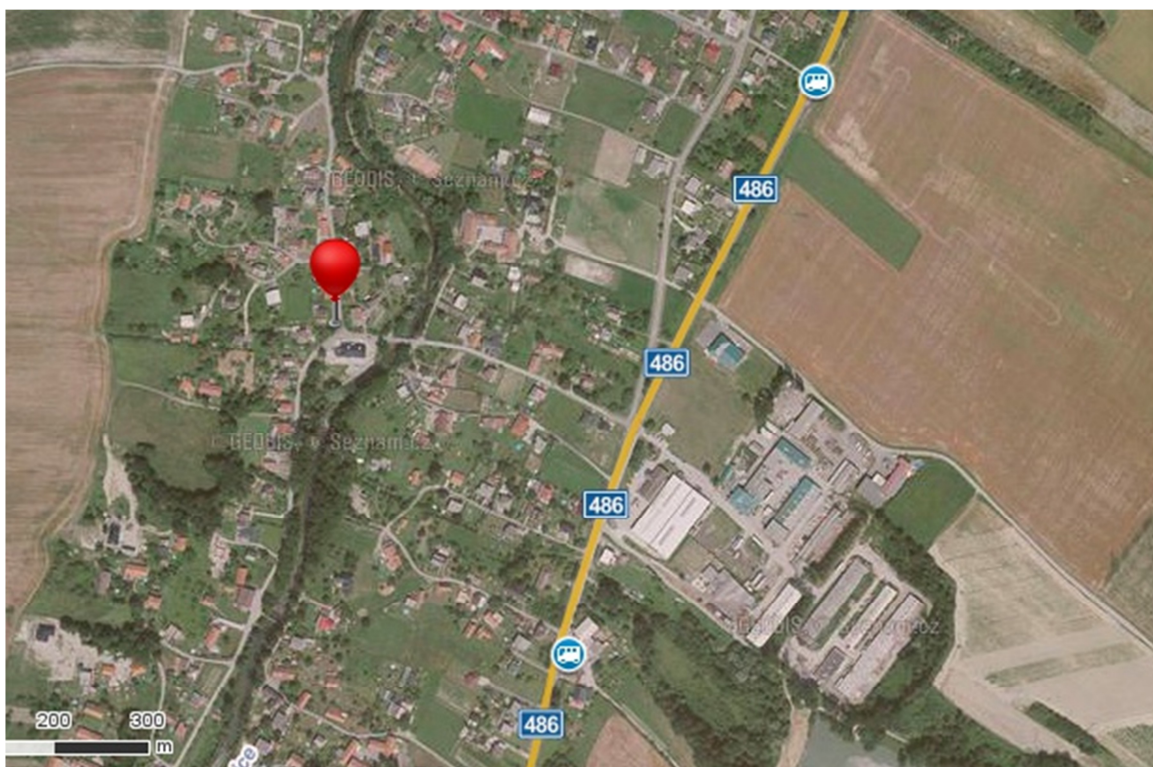
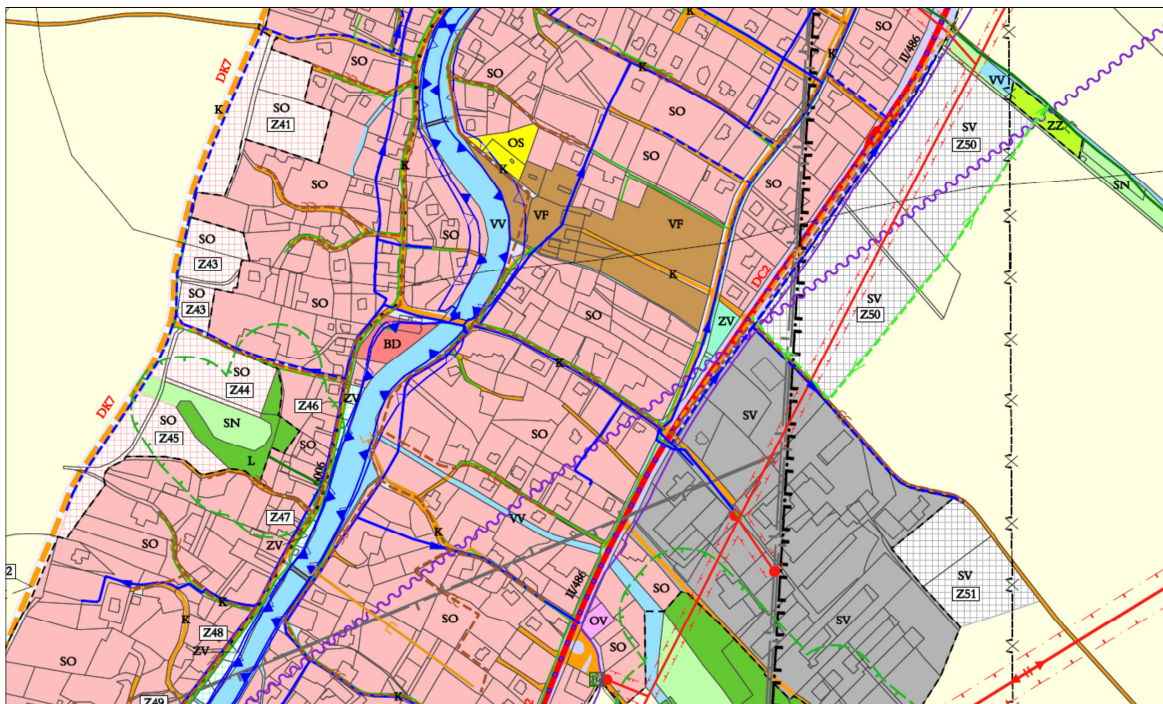
**Středová část Fryčovic**

Jsou navrhovány nové plochy Z30 – veřejné infrastruktury, plochy veřejné zeleně Z31, Z32, Z38, Z39 a plocha smíšeného bydlení Z40. Všechny uvedené plochy jsou doplnění proluky v zástavbě. Kromě ploch Z30 a Z40 s předpokládaným zanedbatelným negativním vlivem se jedná o plochy s vlivem pozitivním z hlediska zvýšení sorpčních vlastností území a zlepšení klimatu i kvality ovzduší.







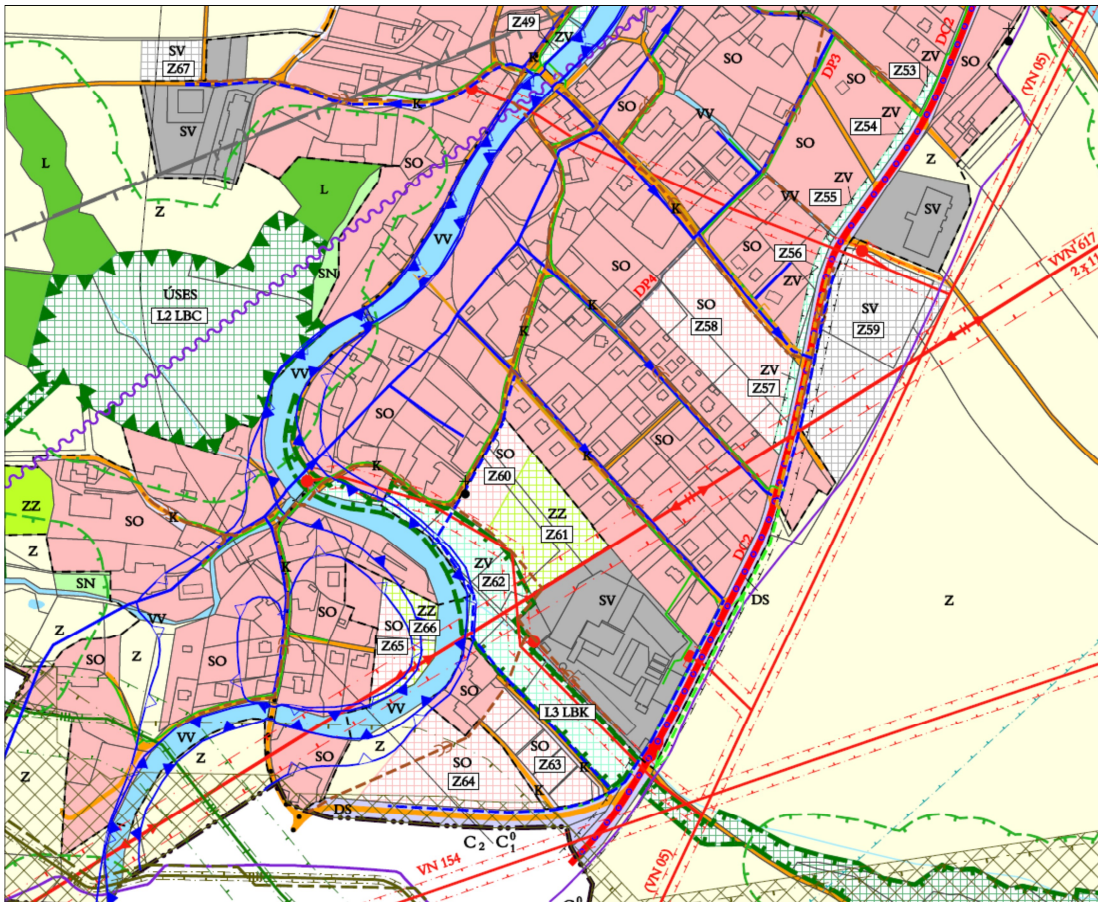
**Středová část zástavby – jih**

Jižně od plochy Z40 jsou navrženy plochy smíšené obytné Z41 (převzata z platného ÚP), Z43, Z44 a Z45 (nově navrhované). Tyto plochy jsou z hlediska potřeb obce nadbytečné, ale významný negativní vliv nepřinášejí. Jedná se o plochy doplňující proluky v okrajové zástavbě, jejichž relativně nejzávažnějším dopadem je negativní vliv na ZPF.

Podél Ondřejnice je doplněna řada nových ploch veřejné zeleně s pozitivním dopadem na zvýšení sorpčních schopností území a protierozním účinkem.



**Jižní okraj zástavby Fryčovic**



V jižní části řešeného území jsou navrženy plochy smíšené obytné Z58, Z60 a Z65 (převzaté z platného ÚP), plochy smíšené obytné nově navrhované Z63, Z64, řada ploch veřejné zeleně Z53-Z57 tvořících ochrannou bariéru před hlukem ze silnice i z výrobních ploch na východ od plochy Z58 a stabilizovaných ploch smíšených obytných. Nově jsou navrženy i plochy Z62 (veřejná zeleň v místě kontaktu se záplavovým územím) a plochy smíšené výrobní Z59 (převzatá z platného ÚP) a Z67 – nově navrhované rozšíření stávajících ploch. Posledními plochami v této části území jsou plochy zahrad Z61 a Z66.

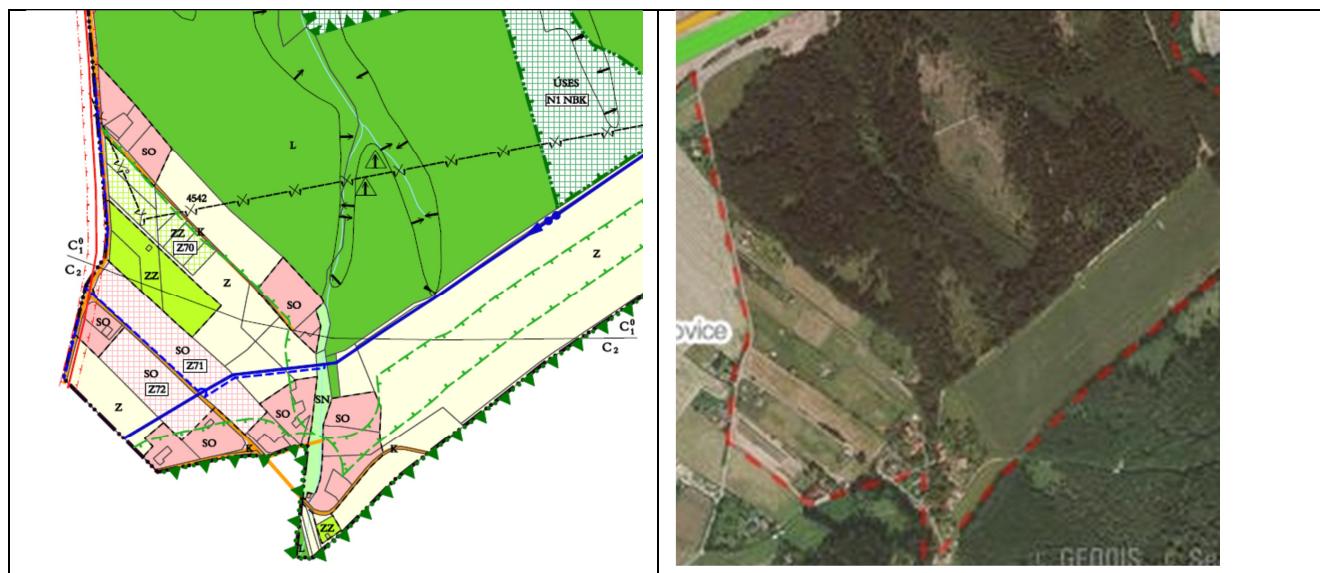
Jedná se o území z velké části přiléhající k hranici záplavového území, kde by bylo vhodné realizovat plochy nekonfliktní, které by jednak přinesly zvýšení sropce území, jednak by nebyly z hlediska záplav rizikové z důvodu možného poškození majetku vlastníků. Z tohoto důvodu **nepovažuje zpracovatelka SEA za vhodné realizovat plochy Z66 a Z65, v jejichž místě by bylo lepší ponechat stávající funkci nebo realizovat plochy veřejné zeleně.** Rovněž v severní části plochy Z64 hrozí v případě umístění stavby možnost jejího zaplavení v době zvýšených vodních stavů, proto je doporučeno zde nerealizovat výstavbu.

Realizace plochy Z67 navazuje na stávající stabilizované plochy stejného zaměření. Z hlediska životního prostředí mají obdobně plochy obecně negativní vliv na ovzduší, produkci i odběry vody, produkci odpadů apod. V daném případě není známa náplň plochy, není tedy možno zhodnotit vliv její realizace přesněji.

U ploch smíšených výrobních lze v závislosti na umísťovaných aktivitách předpokládat zvýšené negativní vlivy na ovzduší, vodu i vlivy hlukové.

Všechny výše uvedené plochy vyžadují zábor ZPF převážně II. třídy ochrany.

### **Jihovýchodní okraj řešeného území**

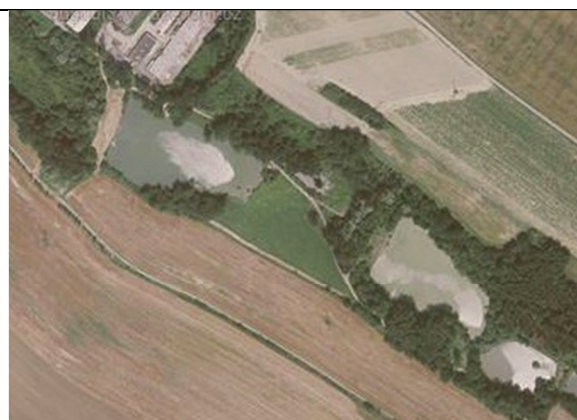
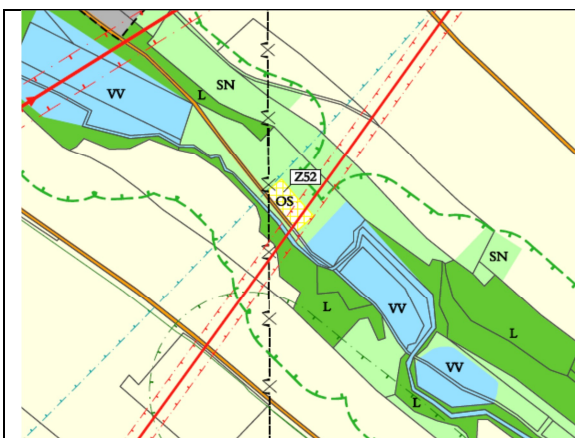


V jihovýchodní části řešeného území jsou navrženy plochy pro smíšené bydlení Z71, Z72 - převzaté z platného ÚP a plocha zahrad Z70 (nově navrhovaná). Jedná se o plochy bez významného vlivu na jednotlivé složky životního prostředí kromě záboru ZPF, pro jejichž realizaci nejsou stanoveny další podmínky.

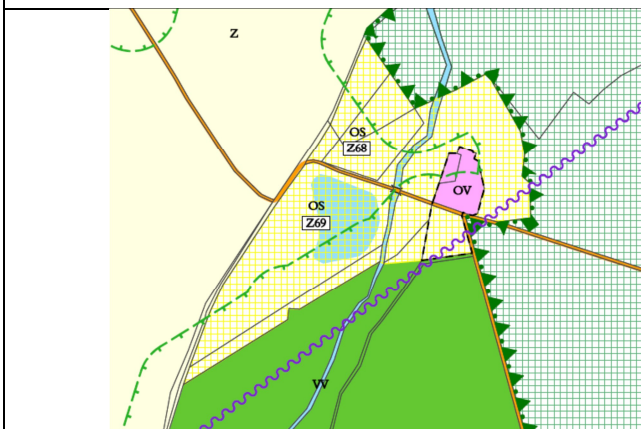


**Plochy sportovních a rekreačních zařízení**

Z platného ÚP byly převzaty plochy sportovních a rekreačních zařízení Z52, Z68 a Z69.



Plocha Z52 je situována mezi malými vodními plochami ve východní části území, v současné době nemá bližší určení náplně.



Plochy Z68, Z69 jsou určeny jako zázemí pro letní rekreaci v lokalitě Zámklí. Část ploch je situována ve vzdálenosti do 50 m od lesa, který je součástí ploch přírodních (územního systému ekologické stability – regionálního biocentra). Plochami protéká vodní tok Košice.

Vzhledem k tomu, že není známa konkrétní náplň ploch, je obtížné stanovit jejich negativní vliv. V každém případě bude docházet k rušení fauny vyskytující se kolem vodní plochy a v okolních lesích, lze předpokládat i jisté vizuální znehodnocení území.

Přesto však zpracovatelka SEA neshledává natolik významné negativní dopady realizace těchto ploch, aby bránily jejich realizaci.





Plocha Z73 je vymezena v oboře Sovinec v severovýchodní části obce za účelem realizace neveřejné střelnice na pozemcích vedených v katastru nemovitostí jako pozemky lesa. Negativními vlivy její realizace bude zejména zhoršení hlukové situace v území, zvýšení nebezpečnosti pohybu osob po blízkém okolí a rušení zvěře související s hlukovými vlivy. Plocha Z74 je vymezena za účelem realizace lovecké chaty na pozemcích vedených v katastru nemovitostí jako pozemky lesa. Ve vymezené zastavitelné ploše je již stavba obdobného charakteru pro myslivost nebo lesní hospodářství realizována, ale nemá v katastru nemovitostí vymezený pozemek (parcelu). Realizace plochy je tedy náprava stávajícího stavu, bez významných dopadů na životní prostředí.

## 7. POROVNÁNÍ ZJIŠTĚNÝCH NEBO PŘEDPOKLÁDANÝCH KLADNÝCH A ZÁPORNÝCH VLIVŮ PODLE JEDNOTLIVÝCH VARIANT ŘEŠENÍ A JEJICH ZHODNOCENÍ. SROZUMITELNÝ POPIS POUŽITÝCH METOD VYHODNOCENÍ VČETNĚ JEJICH OMEZENÍ.

Návrh ÚP Fryčovice je předkládán v jedné variantě, která je dále hodnocena jako celková koncepce.

Veškeré vlivy jsou hodnoceny slovně, bez použití speciální výpočetních modelů a programů.

### 7.1 Vlivy na půdu

**Celkový předpokládaný zábor** zemědělské půdy pro zastavitelné plochy v území řešeném územním plánem je 47,65 ha, z toho 20,54 ha představují půdy II. třídy ochrany, 13,48 ha půdy III. třídy ochrany a 13,63 ha půdy IV. třídy ochrany. Na 13,55 ha se nacházejí investice do půdy.

U ploch Z61, Z66 a Z70 dochází ke změně druhu pozemku o celkové výměře 1,94 ha (z orné půdy na zahradu), u plochy Z16 o výměře 0,30 ha (z nezemědělských pozemků na zahradu).

## Zábor půdy podle funkčního členění ploch

Zábor dle funkčního členění představuje:

funkční členění		zábor půdy celkem (ha)	z toho zemědělských pozemků (ha)
<b>Zastavitelné plochy</b>			
SO	<b>Plochy smíšené obytné</b>	21,81	21,62
OV	<b>Plochy občanského vybavení – veřejné infrastruktury</b>	0,51	0,42
OS	<b>Plochy občanského vybavení – sportovních a rekreačních zařízení</b>	5,59	5,13
SV	<b>Plochy smíšené výrobní</b>	14,61	14,56
VF	<b>Plochy výroby a skladování - farmy</b>	0,61	0,61
ZV	<b>Plochy veřejných prostranství – zeleně veřejné</b>	5,72	3,92
K	<b>Plochy komunikací</b>	1,64	1,39
<b>Zastavitelné plochy celkem</b>		<b>50,49</b>	<b>47.65</b>

Největší zábery ZPF vyžadují navržené plochy smíšené obytné – 21,62 ha a plochy smíšené výrobní – 14,61 ha. Z toho se předpokládá významné dopady na ZPF zejména u ploch pro bydlení Z21 - SO (2,55 ha) a Z24 - SO (2,00 ha) ve třídě ochrany II, které přímo navazují na zastavěné území.

### Zábory PUPFL

Celkem se předpokládá **trvalý zábor 0,49 ha** pozemků určených k plnění funkcí lesa pro plochy střešnice a hájovny a malou plochu veřejné zeleně.

Při zabírání pozemků je nutno ve všech případech zabránit narušení organizace zemědělského půdního fondu, stejně jako zajistit funkčnost investic do půdy a vzniku neobhospodařovatelných enkláv a zajistit návaznost a přístupnost zemědělských cest.

Sekundárním vlivem záboru ZPF a PUPFL je narušení nebo likvidace biotopů fauny, přerušení migračních cest a omezení přístupu k potravě. Odstranění půdního pokryvu a zpevnění ploch snižuje sorpční kapacitu území a zrychluje odtok dešťových vod z území, pokud není zajištěno jejich zasakování nebo retence.

**Celkově je vliv na půdu považován za nejzávažnější negativní vliv předloženého ÚP, ovšem znovu je třeba připomenout, že značná část navržených ploch již byla schválena v platném ÚP a do nového ÚP jsou po prověření pouze převzaty, a další významná část záboru ZPF je určena pro veřejnou zeleň, kde nedochází k devastaci půdy, pouze ke změně jejího užívání.**

## 7.2 Vlivy na dopravní zátěž území

Návrh ÚP Fryčovice obsahuje řadu převzatých a nově navrhovaných ploch, jejichž obslužná doprava povede k postupnému zvýšení intenzity dopravy v obci. K tomu dojde nejen v souvislosti s plochami pro bydlení, kde lze předpokládat postupný mírný nárůst intenzit průjezdů osobních vozidel, ale také u ploch pro smíšenou výrobu a pro výrobu a skladování, kde se patrně projeví postupné zvýšení intenzity průjezdů nákladních vozidel. Celkový dopad uplatnění návrhu ÚP bude z hlediska ovlivnění dopravní zátěže mírně přitěžující.

Pozitivní vliv realizace ÚP se projeví až při převedení územní rezervy pro koridor pro přeložku II/486 do návrhových ploch, kde dojde k odklonu dopravy mimo centrální část obytné zástavby a dojde tak k poklesu hlukové a imisní zátěže.

### **7.3 Vlivy na ovzduší a klima**

---

Vliv realizace návrhu ÚP Fryčovice na ovzduší souvisí s výhledovým nárůstem počtu vytápěných objektů a také s již zmíněným vlivem obslužné dopravy ploch pro bydlení i výrobu. Lze očekávat, že přes zajištění přívodu zemního plynu k navrhovaným plochám nebude část obytné zástavby využívat napojení na zemní plyn, nýbrž bude vytápět objekty pevnými palivy. To s sebou přinese mírné zhoršení kvality ovzduší v území.

Pozitivní vliv na ovzduší se projeví při realizaci ploch veřejné zeleně, které v malé míře sníží prašnost a zlepší mikroklima v okolí jejich realizace. Pozitivně se může projevit i vymístění zemědělské farmy z obytné zástavby do nové lokality.

Celkový dopad uplatnění návrhu ÚP bude z hlediska ovlivnění ovzduší přes uvedený přínos ploch veřejné zeleně mírně negativní.

### **7.4. Vlivy na hlukovou zátěž**

---

Lze konstatovat totéž, co platí pro bod 7.3. Hlukové vlivy jsou v území spojeny zejména s dopravou na komunikaci II/486, ale i s kumulativními vlivy postupně narůstající obslužné dopravy v obytné zástavbě a u ploch pro smíšené bydlení nebo ploch pro smíšenou výrobu. Hlukové vlivy z realizace koridorů pro technickou infrastrukturu budou krátkodobé, soustředěné jen na jejich výstavbu. V době provozu se hlukové vlivy u těchto druhů ploch nepředpokládají.

Vlivy hlukové a imisní zátěže jsou do značné míry vlivy synergickými, způsobujícími při významném působení sekundárně poškození zdraví. V řešeném území lze předpokládat nadlimitní hluková zátěž podél silnice II/486 (intenzita vozidel se podle sčítání dopravy pohybuje kolem 4800 vozidel, z toho je 440 vozidel nákladních).

Potenciálně největší hlukovou zátěž může přinést realizace ploch pro smíšenou výrobu v závislosti na provozovaných aktivitách.

### **7.5. Vliv produkce odpadních vod**

---

Návrh ÚP Fryčovice s ohledem na předpokládaný vznik nových zastavěných a zpevněných ploch přináší zvýšení produkce odpadních vod úměrné odběru vody. Odpadní vody budou z velké části splaškového charakteru, vzhledem k předpokládanému navýšení počtu bytů se zvýší jejich množství. Předpokládá se, že všechny plochy v řešeném území budou odkanalizovány a splaškové vody budou čištěny na ČOV v Brušperku, s výjimkou odloučených lokalit, kde budou vody stejně jako dosud shromažďovány v jímkách a odváženy k čištění.

Odpadní vody z ploch pro podnikání musí být ošetřeny přímo v místě vzniku na úroveň kanalizačního řádu nebo na úroveň umožňující jejich vypouštění přímo do toku.

Dešťové vody z potenciálně znečištěných manipulačních ploch v plochách pro podnikání a na veřejných prostranstvích musí být odváděny přes odlučovač ropných látek.

Vlivy realizace ÚP na vody jsou považovány za neutrální až mírně negativní.

### **Zvýšení rizika havárií**

V území je navržena řada ploch pro smíšenou výrobu, u nichž nelze vyloučit skladování závadných látek. Zvýšení rizika havárií by se tak proti současnému stavu mírně zvýšilo.

## **7.6. Vliv na změnu odtokových poměrů**

Při řešení odvádění dešťových vod je nutno vycházet ze současně platných právních předpisů, nyní z vyhlášky č. 501/2006 Sb., ve znění vyhl. č. 269/2009, dle které je zneškodňování srážkových vod ze zastavěného území nutno řešit v následujícím přednostním pořadí:

- přednostně jejich vsakováním
- není-li možné vsakování, jejich zadržování a regulované odvádění oddílnou kanalizací do vod povrchových
- není-li možné oddělené odvádění, pak jejich regulované vypouštění do jednotné nebo dešťové kanalizace

V souladu se zadáním ÚP je navržena splašková kanalizace zaústěná na ČOV v Brušperku.

Dešťové vody ze zahrad a dvorů doporučuje návrh ÚP vhodnými terénními úpravami (miskovitý tvar zahrad, retenčními nádržemi, apod.) v maximální míře zadržet v území a dále využívat jako vody užitkové (zalévání zahrad, příp. WC), a tím omezit jejich rychlý odtok z území. Přebytečné srážkové vody je navrženo odvádět povrchově mělkými zatravněnými příkopy nebo trativody do recipientu. Při nové výstavbě je stanoveno maximální procento zastavění pozemků ve vymezených zastavitelných plochách a v zastavěném území

Dešťové vody z rozsáhlejších zastavěných ploch mají být odvádět dešťovou kanalizací do vhodného recipientu. Znečištěné dešťové vody z rozsáhlejších parkovišť či manipulačních ploch průmyslových areálů je nutno před vyústěním předčišťovat v lapolech

Pro hospodaření v okolí vodních toků jsou vyžadována protierozní a protipovodňová opatření týkající se zatravnění ochranných pásem vodotečí.

Pozitivním vlivem ÚP je návrh řady ploch veřejné zeleně podél řeky Ondřejnice, negativním vlivem bude postupné zpevnění a zastavění značné výměry pozemků.

## **7.7. Vlivy na čerpání podzemních nebo povrchových vod**

V rámci návrhu ÚP nejsou předkládány aktivity, které by samy o sobě přinášely významné negativní vlivy na množství odebíraných podzemních nebo povrchových vod v území, neúměrné předpokládanému rozšíření ploch pro bydlení. Stávající koncepce zásobování pitnou vodou z veřejného vodovodu čerpajícího vodu z OOV zůstane zachována s doplněním akumulací kapacity novým vodojemem.

Lze předpokládat navýšení potřeby pitné vody v plochách pro bydlení i výrobu, plánované navýšení spotřeby vody bude možno v plné míře pokrýt dodávkou ze stávajících zdrojů.

Vliv ÚP v této oblasti bude mírně negativní z důvodu, že dojde k realizaci navrhovaných ploch pro bydlení a tedy i ke zvýšení počtu obyvatel obce.

## **7.8. Vliv na krajinu a krajinný ráz**

Předkládaný návrh ÚP neobsahuje změny podmínek pro umístování staveb v území z hlediska jejich možného dopadu na pohledově ovlivnitelné prvky krajiny.

Z pozitivních prvků krajinného rázu se v řešeném území vyskytují jen VKP „ze zákona“ - lesní porosty a vodoteče s doprovodnou linií zelení, jejichž ochrana je součástí limitů území. V tomto směru se vliv ÚP na krajinný ráz může v lokálním měřítku projevit zejména u koridorů pro nadzemní vedení VN – v území je navrhován koridor pro VN, s potenciálním zřetelným vlivem na krajinný

ráz, a 3 distribuční trafostanice pro severozápadní část zástavby, které pohledově nejsou významné.

Kumulativní vliv na krajinný ráz se projeví až po realizaci většiny navrhovaných ploch na okraji stávající zástavby sídla změnou krajinných složek (plochy orné půdy budou nahrazeny plochami zastavěnými).

Mírně pozitivně se na krajinném rázu projeví stabilizací ÚSES.

### **7.9. Vliv na čerpání neobnovitelných zdrojů**

Vlivy na čerpání neobnovitelných zdrojů (např. paliv, el. energie, vody aj.) se v současné době jeví jako únosné a návrh ÚP nepřináší jejich významnou změnu.

V území nejsou v současné době využívány obnovitelné zdroje energií s výjimkou fotovoltaických panelů na střeších budov. Regulativy částečné využití obnovitelných zdrojů umožňují.

Vliv na čerpání neobnovitelných zdrojů energie bude mírně zvýšený s ohledem na návrh nových podnikatelských ploch a ploch pro bydlení. V rámci realizace ÚP nebude blokováno nebo omezeno využití žádného ložiska nerostných surovin (v daném území se v současné době nepočítá s těžbou černého uhlí nebo zemního plynu, jejichž ložisko do řešeného území zasahuje).

### **7.10. Vlivy na veřejné zdraví**

Obsahem návrhu ÚP nejsou takové záměry, které by mohly přinášet významné negativní vlivy na zdraví obyvatelstva. ÚP jak po stránce imisní, tak po stránce hlukové sice přináší mírně negativní změny proti současnému stavu, to je ale dáno jen předpokladem postupné realizace ploch pro bydlení a s ní souvisejícím postupným nárůstem intenzity osobní dopravy. Významný vliv na veřejné zdraví se nepředpokládá u žádné z jednotlivých ploch ani u kumulativního působení realizace všech navrhovaných a stabilizovaných ploch.

### **7.11. Vlivy na biologickou rozmanitost, faunu, flóru, ÚSES a zvláště chráněná území**

Zásadní negativní vlivy realizace posuzovaného návrhu ÚP Fryčovice na biologickou rozmanitost, faunu a flóru se neprojeví. Mírně negativně se projeví vlivy související se zábořem ZPF a PUPFL a rušivé vlivy v okolí ploch s předpokládaným zvýšeným výskytem fauny (lesní porosty x střešnice v lokalitě Sovinec, sportovní aktivity a zřizování zahrad v okolí vodních ploch a na podmáčených plochách).

Návrh zajišťuje ochranu lesních porostů a ploch pro ÚSES a akceptuje limity dané existencí VKP.

Vlivy realizace ÚP na ÚSES a zeleň je mírně pozitivní z hlediska jejich stabilizace. Návrh vymezuje v potřebné míře podmínky pro úpravu lokálního a regionálního ÚSES.

Významné přímé nebo nepřímé vlivy hodnocených návrhových ploch na zvláště chráněná území, evropsky významné lokality a ptačí oblasti soustavy Natura 2000 nenastanou.

### **7.11 Vlivy na hmotné statky, kulturní dědictví včetně dědictví architektonického a archeologického**

Nemovitě kulturní památky budou mít prostřednictvím ÚP zajištěnu potřebnou ochranu.

Negativní vliv na hmotné statky a kulturní a architektonické památky nenastanou.

## 7.12. Závěr

---

Vzhledem k současnému stavu znalostí aktivit, jejichž umístění je možno v území očekávat, je uvedený výčet možných dopadů na životní prostředí a veřejné zdraví konečný a neočekávají se zde významnější odchylky od uvedených předpokladů.

**V průběhu hodnocení nebyly shledány významné negativní vlivy, které by bránily realizaci ÚP nebo ji výrazně omezovaly, je však navrženo vpuštění nebo omezení podmínek využití pro některé jednotlivé plochy.**

Hodnocení je v tomto stupni poznání provedeno slovně bez použití výpočtových modelů na základě pochůzky v území. Z tohoto důvodu chybí v hodnocení přesná kvantifikace vlivů jak u koncepce jako celku, tak zejména u plochy pro výrobu a skladování a ploch pro smíšené bydlení, s výjimkou vlivu na ZPF a PUPFL, který je přesně kvantifikován.

### Závěr hodnocení

Návrh ÚP Fryčovice doporučuji ke schválení a realizaci při splnění podmínek daných výrokovou částí ÚP a kapitolou 8 a 9 SEA.

## 8. POPIS NAVRHOVANÝCH OPATŘENÍ PRO PŘEDCHÁZENÍ, SNÍŽENÍ NEBO KOMPENZACI VŠECH ZJIŠTĚNÝCH NEBO PŘEDPOKLÁDANÝCH ZÁVAŽNÝCH ZÁPORNÝCH VLIVŮ NA ŽIVOTNÍ PROSTŘEDÍ.

Pro předcházení, snížení nebo kompenzaci vlivů zjištěných závažných záporných vlivů na životní prostředí je koncepcí navrženo:

### 8.1 Vlivy na půdu

---

- Při narušení polních cest a investic do půdy zajistit jejich opětovné napojení a zpřístupnění všech částí pozemků.

### 8.2 Dopravní zátěž území

---

- Při umísťování nových aktivit do plochy pro výrobu a skladování a podnikatelských aktivit v plochách pro smíšené bydlení vždy posoudit možný dopad na dopravní zátěž v území.

### 8.3. Hluková a imisní zátěž

---

- Z hlediska imisní zátěže podporovat podle možností napojení obyvatelstva a podnikatelských aktivit na vytápění ušlechtilými palivy a preferovat využití alternativních zdrojů.

### 8.4. Odpady a odpadní vody, zvýšení rizika havárií

---

- Nejsou stanoveny požadavky nad rámec výrokové části ÚP.

### 8.5 Změny odtokových poměrů a ochrana vod

---

- Dešťové vody ze zastavěných ploch přednostně zasakovat, pokud to umožní inženýrsko-geologické podmínky území, nebo zajistit jejich retenci.

---

### 8.6. Vlivy na čerpání podzemních a povrchových vod

---

Nejsou navrhována opatření nad rámec výrokové části ÚP.

---

### 8.7 Vliv na flóru, faunu, ÚSES a krajinný ráz

---

- Nejsou stanoveny požadavky nad rámec výrokové části ÚP.

---

### 8.8 Vlivy na veřejné zdraví

---

- Nejsou navrhována opatření nad rámec výrokové části ÚP.

---

### 8.9 Vlivy na čerpání neobnovitelných zdrojů

---

- Pro výrobu tepla podporovat využívání obnovitelných zdrojů energie (sluneční energie, geotermální energie, spalování biomasy ve speciálně upravených kotlích) tam, kde to nebude ve střetu se zájmy ochrany veřejného zdraví a pobytové pohody.
- Výstavba větrných elektráren v území není doporučena. Instalace fotovoltaických panelů je povolena jen na střechách objektů.

## 9. ZHODNOCENÍ ZPŮSOBU ZAPRACOVÁNÍ VNITROSTÁTNÍCH CÍLŮ OCHRANY ŽIVOTNÍHO PROSTŘEDÍ DO ÚZEMNĚ PLÁNOVACÍ DOKUMENTACE A JEJICH ZOHLEDNĚNÍ PŘI VÝBĚRU VARIANT ŘEŠENÍ.

Při zpracování návrhu ÚP byly zvažovány relevantní stanovené cíle přijaté na vnitrostátní a komunitární úrovni. Cíle v dostupných krajských koncepcích a další dokumentaci stejně jako požadavky platných odpisů v ochraně ovzduší, vod a půdy nebo přírody byly zpracovatelem ÚP zhodnoceny a promítly se do konečného řešení předkládaného návrhu ÚP.

Tyto cíle byly zohledněny zejména v řešení systému místních a obslužných komunikací, způsobu odkanalizování, v minimalizaci záboru ZPF a PUPFL, v zajišťování hlukové a imisní ochrany území, v požadavcích na prostupnost vyšších i lokálních systémů ÚSES územím, v rozšíření systému veřejné zeleně a v doporučení využívání ušlechtilých paliv nebo zvyšování podílu využívání obnovitelných zdrojů při výrobě tepla.

Návrh ÚP je zpracován invariantně.

Do výrokové části ÚP byly zpracovány požadavky na ochranu ovzduší, nakládání s vodami, ochranu přírody, ochranu před povodněmi, ochranu před haváriemi.



## 10. NÁVRH UKAZATELŮ PRO SLEDOVÁNÍ VLIVU ÚZEMNĚ PLÁNOVACÍ DOKUMENTACE NA ŽIVOTNÍ PROSTŘEDÍ.

Základními monitorovacími ukazateli pro danou koncepci jsou:

- výměra a bonita odnímaných pozemků ze ZPF,
- množství emisí ze stacionárních a liniových zdrojů a jejich vliv na imisní situaci v území,
- hluková zátěž z provozu na silnicích a z ploch pro výrobu, zejména v kontextu s okolní obytnou zástavbou,
- intenzita dopravy související s provozem nově umisťovaných aktivit – odhad na základě dopravního rozboru v projektové dokumentaci, případně v hlukové studii.

## 11. NÁVRH POŽADAVKŮ NA ROZHODOVÁNÍ VE VYMEZENÝCH PLOCHÁCH A KORIDORECH Z HLEDISKA MINIMALIZACE NEGATIVNÍCH VLIVŮ NA ŽIVOTNÍ PROSTŘEDÍ.

Pro následující navrhované plochy a koridory jsou v SEA stanoveny požadavky nad rámec výrokové části ÚP:

Označení ploch	Plochy – způsob využití		Podmínky realizace nad rámec výroku ÚP
Z5	VF	výroby a skladování - farem	stanovit maximální výšku staveb
Z16	ZZ	zemědělské - zahrady	plochu nerealizovat nebo realizovat jen s podmínkou omezení na ovocný sad nebo lesní školku
Z21	SO	smíšená obytná	odsunout linii výstavby dále od hranice záplavového území
Z22	SO	smíšená obytná	zajistit ochranu proti hluku z přeložky II/486
Z23	SV	smíšené výrobní	zajistit zásak dešťových vod nebo jejich retenci před vypouštěním do vodoteče
Z64	SO	smíšená obytná	nerealizovat výstavbu v severní části plochy v blízkosti hranice záplavového území
Z65	SO	smíšená obytná	u plochy volit využití „veřejná zeleň“
Z66	ZZ	zemědělské - zahrady	u plochy volit využití „veřejná zeleň“

Zbývající plochy jsou doporučeny k realizaci bez dalších podmínek realizace.

## 12. NETECHNICKÉ SHRNUÍ VÝŠE UVEDENÝCH ÚDAJŮ.

Hlavním úkolem předkládaného návrhu ÚP Fryčovice je potřeba zajistit transformaci stávajícího platného územního plánu do formy, která je v souladu s platnými obecně závaznými právními předpisy, zejména stavebním zákonem a jeho prováděcí vyhláškou.

Součástí tohoto procesu je nutno prozkoumat oprávněnost a využitelnost dosud nenaplněných návrhových ploch platného územního plánu a jejich případné rozšíření o plochy a koridory odrážející potřebu rozvoje obce a požadavky nadřazené územně plánovací dokumentaci.

V neposlední řadě je nutno zajistit návaznost na požadavky a podmínky uvedené ve významných krajských a celostátních koncepcích, aby byla zajištěna možnost výhledové realizace záměrů promítajících se do správních území více obcí. Takovými plochami jsou prvky vyšších, nemístních nezemních systémů ekologické stability.

Území obce Fryčovic je dlouhodobě stabilizovaným územím s velmi mírně rostoucím počtem obyvatel, jehož výhodou je dopravní napojení na Ostravu, Frýdek-Místek, Kopřivnici, Frýdlant nad Ostravicí jako zdroje pracovních příležitostí, kultury i sociálního zázemí.

Jeho hlavním problémem je riziko vysokých vodních stavů na řece Ondřejnici a jejích přítocích při prudkých a déletrvajících deštích. Dalším problémem je hluková zátěž z dopravy na silnici II/486.

Návrh územního plánu řeší převzaté i nové plochy pro bydlení s potřebnými koridory a plochami technické infrastruktury (vedení el. energie, trafostanice, vodojem, plynovody, kanalizace, vodovody a obslužné komunikace). Řada navržených ploch z minulého územního plánu není dosud využita, proto je nových ploch pro bydlení i podnikání navrhováno méně než v jiných obdobných případech.

Předložený návrh ÚP má z hlediska dopadů na životní prostředí své pozitivní i negativní vlivy. Pozitivně se projeví např. stabilizace územního systému ekologické stability, ochrana významných krajinných prvků a lesních porostů, úprava nakládání s odpadními splaškovými vodami a návrh koridoru přeložky silnice II/486 (byť jen formou územní rezervy). Negativní vlivy se projeví zejména u záboru zemědělské půdy včetně pozemků II. a III. třídy ochrany (pozemky II. třídy ochrany tvoří cca 40% záborů), postupným navyšování množství odváděných dešťových i splaškových vod a intenzity dopravy uvnitř zastavěného území obce. V malém rozsahu dojde i k záboru lesních pozemků.

Územní plán slouží pro jednotné koncepční a koordinované řízení rozvoje obce a musí zajistit, aby přírodní zdroje včetně zemědělské půdy v území byly uvážlivě využívány a produkované znečištění (odpadní vody, odpady, emise i hluk) nepřinášely nepřijatelné negativní dopady vedoucí k negativnímu ovlivnění veřejného zdraví a pobytové pohody obyvatelstva. Pořízení nového územního plánu má vést rovněž k zajištění ochrany přírody a krajiny.

Realizace ÚP nebude mít žádný vliv na zvláště chráněná území a zdroje nerostných surovin nebo architektonické památky, a jen omezený negativní vliv na faunu a flóru daný záborom půdy nebo případnými rušivými vlivy.

**Celkově je možno konstatovat, že návrh ÚP Fryčovice v předložené podobě splňuje nároky kladené právními předpisy i požadavky na potřebnou úroveň bydlení a jeho technického zabezpečení, stejně jako požadavky ochrany životního prostředí a veřejného zdraví a je doporučeno jeho schválení.**

**Seznam nejdůležitějších zkratk používaných v textu**

EVL	evropsky významná lokalita
PRVK	Plán rozvoje vodovodů a kanalizací Moravskoslezského kraje
PÚR ČR	Politika územního rozvoje České republiky
RBK	regionální biokoridor
ÚP	územní plán
ÚSES	územní systém ekologické stability
VKP	významný krajinný prvek
SEA	posuzování vlivů koncepce nebo územního plánu na životní prostředí
ZÚR MSK	Zásady územního rozvoje Moravskoslezského kraje

Datum zpracování vyhodnocení vlivů na životní prostředí:

31.7.2014

Zpracovatelka vyhodnocení:

Ing. Pavla Židková, Polní 293, 747 62 Mokré Lazce, tel. 777 807 191,

e-mail: [zidkova.pavla@seznam.cz](mailto:zidkova.pavla@seznam.cz)

Osvědčení č.j. 094/435/OPVŽP/95, prodlouženo rozhodnutím č.j. 34671/ENV/11.



Ing. Pavla Židková  
747 62 MOKRÉ LAZCE 293  
IČ: 616 11 531

Podpis zpracovatele vyhodnocení:

.....